



**Skonsolidowany raport kwartalny
za I kwartał 2010 roku
PGE Polska Grupa Energetyczna S.A.**

17 maja 2010 roku



***Polska Grupa
Energetyczna***

Wybrane skonsolidowane dane finansowe Grupy Kapitałowej PGE Polska Grupa Energetyczna S.A.

	I kwartał narastająco okres od 1.01.2010 do 31.03.2010	I kwartał narastająco okres od 1.01.2009 do 31.03.2009	I kwartał narastająco okres od 1.01.2010 do 31.03.2010	I kwartał narastająco okres od 1.01.2009 do 31.03.2009
	w tys. PLN		w tys. EUR	
Przychody ze sprzedaży	5.340.107	5.347.535	1.346.178	1.162.651
Zysk/strata z działalności operacyjnej	1.371.921	1.641.571	345.845	356.907
Zysk/strata brutto (przed opodatkowaniem)	1.375.015	1.455.707	346.625	316.497
Zysk/strata netto	1.113.579	1.125.446	280.720	244.692
Całkowite dochody	1.112.963	1.124.553	280.565	244.498
Środki pieniężne netto z działalności operacyjnej	1.530.480	1.414.187	385.816	307.470
Środki pieniężne netto z działalności inwestycyjnej	(1.033.031)	(755.507)	(260.415)	(164.261)
Środki pieniężne netto z działalności finansowej	(332.836)	(812.351)	(83.904)	(176.620)
Zmiana netto stanu środków pieniężnych i ich ekwiwalentów	164.613	(153.671)	41.497	(33.411)
Zysk netto na akcję (w PLN/EUR na akcję)	0,52	0,59	0,13	0,13
Rozwodniony zysk na akcję (w PLN/EUR na akcję)	0,52	0,59	0,13	0,13
	Stan na dzień 31.03.2010	Stan na dzień 31.12.2009	Stan na dzień 31.03.2010	Stan na dzień 31.12.2009
Aktywa trwałe	41.964.623	41.964.446	10.865.471	10.214.801
Aktywa obrotowe	12.579.656	12.477.640	3.257.122	3.037.252
Aktywa grupy zaklasyfikowane jako przeznaczone do sprzedaży	5.576	5.712	1.444	1.390
Aktywa razem	54.549.855	54.447.798	14.124.037	13.253.444
Kapitał własny	40.015.341	38.849.752	10.360.764	9.456.636
Kapitał podstawowy	17.300.900	17.300.900	4.479.545	4.211.309
Zobowiązania długoterminowe	7.927.620	9.762.322	2.052.618	2.376.302
Zobowiązania krótkoterminowe	6.606.894	5.835.724	1.710.656	1.420.506
Liczba akcji	1.730.090.000	1.513.947.249	1.730.090.000	1.513.947.249
Wartość księgowa na akcję (w PLN/EUR na akcję)	18,56	18,02	4,80	4,39
Rozwodniona wartość księgowa na akcję (w PLN/EUR na akcję)	18,56	18,02	4,80	4,39

Wybrane jednostkowe dane finansowe PGE Polska Grupa Energetyczna S.A.

	I kwartał narastająco okres od 1.01.2010 do 31.03.2010	I kwartał narastająco okres od 1.01.2009 do 31.03.2009	I kwartał narastająco okres od 1.01.2010 do 31.03.2010	I kwartał narastająco okres od 1.01.2009 do 31.03.2009
	w tys. PLN		w tys. EUR	
Przychody ze sprzedaży	2.696.265	2.900.884	679.696	630.705
Zysk/strata z działalności operacyjnej	87.994	7.066	22.182	1.536
Zysk/strata brutto (przed opodatkowaniem)	135.458	41.109	34.147	8.938
Zysk/strata netto	119.091	9.873	30.021	2.147
Środki pieniężne netto z działalności operacyjnej	82.483	(50.283)	20.793	(10.932)
Środki pieniężne netto z działalności inwestycyjnej	9.855	27.006	2.484	5.872
Środki pieniężne netto z działalności finansowej	(479.402)	11.959	(120.852)	2.600
Zmiana netto stanu środków pieniężnych i ich ekwiwalentów	(387.064)	(11.318)	(97.574)	(2.461)
Zysk netto na akcję (w PLN/EUR na akcję)	0,07	0,01	0,02	0,00
Rozwodniony zysk na akcję (w PLN/EUR na akcję)	0,07	0,01	0,02	0,00
	Stan na dzień 31.03.2010	Stan na dzień 31.12.2009	Stan na dzień 31.03.2010	Stan na dzień 31.12.2009
Aktywa trwałe	20.495	21.019	5.307	5.116
Aktywa obrotowe	4.987	4.938	1.291	1.202
Aktywa razem	25.482	25.956	6.598	6.318
Kapitał własny	24.316	24.196	6.296	5.890
Kapitał podstawowy	17.301	17.301	4.480	4.211

Powyższe dane finansowe za I kwartał 2010 i 2009 roku zostały przeliczone na EUR według następujących zasad:

- poszczególne pozycje aktywów i pasywów – według średniego kursu określonego przez Narodowy Bank Polski na dzień 31 marca 2010 r. - 3,8622 PLN/EUR (na dzień 31 grudnia 2009 roku - 4,1082 PLN/EUR),
- poszczególne pozycje sprawozdania z całkowitych dochodów oraz sprawozdania z przepływów pieniężnych – według kursu stanowiącego średnią arytmetyczną średnich kursów określonych przez Narodowy Bank Polski na ostatni dzień każdego miesiąca okresu obrotowego od 1 stycznia 2010 roku do 31 marca 2010 roku - 3,9669 PLN/EUR (dla okresu od 1 stycznia 2009 roku do 31 marca 2009 roku - 4,5994 PLN/EUR).

SPIS TREŚCI

A	ŚRÓDROCZNE SKRÓCONE SKONSOLIDOWANE SPRAWOZDANIE FINANSOWE SPORZĄDZONE ZGODNIE Z MSSF	5
	SKONSOLIDOWANE SPRAWOZDANIE Z CAŁKOWITYCH DOCHODÓW	5
	SKONSOLIDOWANE SPRAWOZDANIE Z SYTUACJI FINANSOWEJ	6
	SKONSOLIDOWANE SPRAWOZDANIE ZE ZMIAN W KAPITAŁACH WŁASNYCH	8
	SKONSOLIDOWANE SPRAWOZDANIE Z PRZEPŁYWÓW PIENIĘŻNYCH	11
1.	INFORMACJE OGÓLNE	12
2.	SKŁAD GRUPY	13
3.	PODSTAWA SPORZĄDZENIA SPRAWOZDANIA FINANSOWEGO	18
4.	WALUTA PREZENTACJI	19
5.	ZMIANY W STOSOWANYCH ZASADACH RACHUNKOWOŚCI	19
6.	NOWE STANDARDY I INTERPRETACJE, KTÓRE ZOSTAŁY OPUBLIKOWANE, A NIE WESZŁY JESZCZE W ŻYCIE	20
7.	ZMIANA SZACUNKÓW	21
8.	INFORMACJE DOTYCZĄCE SEGMENTÓW DZIAŁALNOŚCI	21
9.	PRZYCHODY I KOSZTY	24
10.	ZAWIĄZANIE ODPIŚÓW AKTUALIZUJĄCYCH WARTOŚĆ AKTYWÓW I ICH ODWRÓCENIE	27
11.	PODATEK DOCHODOWY	27
12.	DYWIDENDY WYPŁĄCONE I ZAPROPONOWANE DO ZAPŁATY	28
13.	REZERWY	29
14.	SPRAWY SĄDOWE ORAZ ZOBOWIĄZANIA I NALEŻNOŚCI WARUNKOWE	32
15.	OPROCENTOWANE KREDYTY I POŻYCZKI, WYEMITOWANE OBLIGACJE	34
16.	ZOBOWIĄZANIA INWESTYCYJNE	35
17.	INFORMACJA O PODMIOTACH POWIĄZANYCH	35
18.	ROZLICZENIA PODATKOWE	36
19.	DZIAŁALNOŚĆ ZANIECHANA	38
20.	ISTOTNE ZDARZENIA OKRESU SPRAWOZDAWCZEGO ORAZ ZDARZENIA NASTĘPUJĄCE PO DNIU BILANSOWYM	39
B	DODATKOWE INFORMACJE DO SKONSOLIDOWANEGO RAPORTU KWARTALNEGO ...	44
1.	ORGANIZACJA GRUPY KAPITAŁOWEJ	44
2.	CZYNNIKI I ZDARZENIA, MAJĄCE WPŁYW NA OSIĄGNIĘTE WYNIKI FINANSOWE	46
3.	ISTOTNE DOKONANIA ORAZ NIEPOWODZENIA SPÓŁKI W OKRESIE, KTÓREGO DOTYCZY RAPORT, WRAZ Z WYKAZEM NAJWAŻNIEJSZYCH ZDARZEŃ ICH DOTYCZĄCYCH.	54
4.	POZOSTAŁE ISTOTNE INFORMACJE	60
5.	CZYNNIKI, KTÓRE W OCENIE SPÓŁKI BĘDĄ MIAŁY WPŁYW NA OSIĄGNIĘTE PRZEZ NIEGO WYNIKI W PERSPEKTYWIE CO NAJMNIEJ KOLEJNEGO KWARTAŁU	60
6.	AKCJONARIUSZE POSIADAJĄCY BEZPOŚREDNIO LUB POŚREDNIO PRZEZ PODMIOTY ZALEŻNE CO NAJMNIEJ 5% OGÓLNEJ LICZBY GŁOSÓW NA WALNYM ZGROMADZENIU SPÓŁKI NA DZIEŃ PRZEKAZANIA RAPORTU KWARTALNEGO	61
7.	ZESTAWIENIE STANU POSIADANIA AKCJI SPÓŁKI LUB UPRAWNIENI DO NICH PRZEZ OSOBY ZARZĄDZAJĄCE I NADZORUJĄCE SPÓŁKĘ NA DZIEŃ PRZEKAZANIA RAPORTU KWARTALNEGO.	62
8.	INFORMACJA DOTYCZĄCĄ EMISJI, WYKUPU I SPŁATY NIEUDZIAŁOWYCH I KAPITAŁOWYCH PAPIERÓW WARTOŚCIOWYCH.	62
9.	INFORMACJE O UDZIELENIU PRZEZ SPÓŁKĘ LUB PRZEZ JEDNOSTKĘ OD NIEGO ZALEŻNĄ PORĘCZEŃ KREDYTU LUB POŻYCZKI LUB UDZIELENIU GWARANCJI - ŁĄCZNIE JEDNEMU PODMIOTOWI LUB JEDNOSTCE ZALEŻNEJ OD TEGO PODMIOTU, JEŻELI ŁĄCZNA WARTOŚĆ ISTNIEJĄCYCH PORĘCZEŃ LUB GWARANCJI STANOWI RÓWNOWARTOŚĆ CO NAJMNIEJ 10% KAPITAŁÓW WŁASNYCH SPÓŁKI	62
10.	POSTĘPOWANIA TOCZĄCE SIĘ PRZED SĄDEM, ORGANEM WŁAŚCIWYM DLA POSTĘPOWANIA ARBITRAŻOWEGO LUB ORGANEM ADMINISTRACJI PUBLICZNEJ	62
C	KWARTALNA JEDNOSTKOWA INFORMACJA FINANSOWA PGE POLSKA GRUPA ENERGETYCZNA S.A. SPORZĄDZONA ZGODNIE Z POLSKIMI ZASADAMI RACHUNKOWOŚCI	63

A ŚRÓDROCZNE SKRÓCONE SKONSOLIDOWANE SPRAWOZDANIE FINANSOWE SPORZĄDZONE ZGODNIE Z MSSF

SKONSOLIDOWANE SPRAWOZDANIE Z CAŁKOWITYCH DOCHODÓW

	3 m-ce zakończone 31 marca 2010	3 m-ce zakończone 31 marca 2009
	(nie badane)	
SKONSOLIDOWANY RACHUNEK ZYSKÓW I STRAT		
Przychody ze sprzedaży	5.340.107	5.347.535
Koszt własny sprzedaży	(3.382.595)	(3.135.444)
Zysk brutto ze sprzedaży	1.957.512	2.212.091
Pozostałe przychody	140.019	83.085
Pozostałe koszty	(725.610)	(653.605)
Przychody / koszty finansowe	3.094	(185.864)
Zysk brutto	1.375.015	1.455.707
Podatek dochodowy	(261.123)	(330.261)
Zysk netto z działalności kontynuowanej	1.113.892	1.125.446
Strata za okres sprawozdawczy na działalności zaniechanej	(313)	-
Zysk netto za okres sprawozdawczy	1.113.579	1.125.446
INNE DOCHODY Z TYTUŁU:		
Wyceny aktywów finansowych dostępnych do sprzedaży	12	(3.007)
Przeszacowania aktywów jednostek stowarzyszonych	-	41
Wyceny jednostek działających za granicą	(628)	2.073
Inne dochody za okres obrotowy, netto	(616)	(893)
ŁĄCZNE CAŁKOWITE DOCHODY	1.112.963	1.124.553
Zysk netto przypadający na:		
- akcjonariuszy jednostki dominującej	899.097	873.148
- akcjonariuszy mniejszościowych	214.482	252.298
Łączne całkowite dochody przypadające na:		
- akcjonariuszy jednostki dominującej	898.481	873.017
- akcjonariuszy mniejszościowych	214.482	251.536
Zysk na jedną akcję (w złotych)		
- podstawowy z zysku za okres sprawozdawczy	0,52	0,59

SKONSOLIDOWANE SPRAWOZDANIE Z SYTUACJI FINANSOWEJ

AKTYWA	31 marca 2010	31 grudnia 2009	31 marca 2009
	(nie badany)	(zbadany)	(nie badany)
Aktywa trwałe			
Rzeczowe aktywa trwałe	39.091.100	38.945.664	37.719.191
Nieruchomości inwestycyjne	25.380	25.431	25.571
Wartości niematerialne	145.196	153.335	138.818
Inwestycje długoterminowe utrzymywane do terminu wymagalności	-	-	-
Pożyczki i należności	387.200	389.566	482.760
Aktywa finansowe dostępne do sprzedaży	74.794	198.211	204.333
Udziały i akcje w jednostkach stowarzyszonych wykazywane metodą praw własności	1.391.302	1.354.799	1.532.063
Pozostałe aktywa długoterminowe	453.394	485.087	241.634
Aktywa z tytułu podatku odroczonego	358.936	412.353	398.442
Aktywa trwałe związane z działalnością zaniechaną	37.321	-	-
Aktywa trwałe łącznie	41.964.623	41.964.446	40.742.812
Aktywa obrotowe			
Zapasy	1.110.260	1.271.165	1.098.560
Należności z tytułu podatku dochodowego	24.228	49.827	58.288
Krótkoterminowe aktywa finansowe wyceniane w wartości godziwej przez wynik finansowy	-	-	-
Inwestycje utrzymywane do terminu wymagalności krótkoterminowe	-	-	-
Należności z tytułu dostaw i usług	2.128.187	2.059.119	2.203.476
Pozostałe pożyczki i należności finansowe	697.439	987.575	763.520
Krótkoterminowe aktywa finansowe dostępne do sprzedaży	124.315	5.984	91.289
Pozostałe aktywa krótkoterminowe	616.084	391.147	478.854
Środki pieniężne i ich ekwiwalenty	7.855.310	7.712.823	1.983.248
Aktywa obrotowe związane z działalnością zaniechaną	23.833	-	-
Aktywa obrotowe łącznie	12.579.656	12.477.640	6.677.235
Aktywa grupy zaklasyfikowane jako przeznaczone do sprzedaży	5.576	5.712	3.373
SUMA AKTYWÓW	54.549.855	54.447.798	47.423.420

SKONSOLIDOWANE SPRAWOZDANIE Z SYTUACJI FINANSOWEJ

KAPITAŁY I ZOBOWIĄZANIA	31 marca 2010	31 grudnia 2009	31 marca 2009
	(nie badany)	(zbadany)	(nie badany)
Kapitał własny (przypisany akcjonariuszom jednostki dominującej)			
Kapitał podstawowy	17.300.900	17.300.900	14.705.765
Kapitał z aktualizacji wyceny aktywów finansowych	(1.149)	(1.161)	27.909
Różnice kursowe z przeliczenia jednostek zagranicznych	(1.440)	(812)	730
Kapitał zapasowy	5.449.549	5.449.549	2.100.156
Pozostałe kapitały rezerwowe	-	-	414.017
Zyski zatrzymane	9.356.999	8.419.848	6.429.629
Kapitały akcjonariuszy mniejszościowych	7.910.482	7.681.428	7.617.457
Kapitał własny ogółem	40.015.341	38.849.752	31.295.663
Zobowiązania długoterminowe			
Oprocentowane kredyty bankowe i pożyczki	2.267.248	4.056.270	4.456.143
Pozostałe zobowiązania	13.845	15.941	9.973
Rezerwy	3.269.207	3.238.759	2.952.614
Rezerwa z tytułu odroczonego podatku dochodowego	1.351.820	1.358.546	1.201.752
Rozliczenia międzyokresowe przychodów i dotacje rządowe	1.024.439	1.092.806	1.026.735
Zobowiązania długoterminowe związane z działalnością zaniechaną	1.061	-	-
Zobowiązania długoterminowe łącznie	7.927.620	9.762.322	9.647.217
Zobowiązania krótkoterminowe			
Zobowiązania z tytułu dostaw i usług	861.751	1.082.582	817.107
Zobowiązania finansowe wyceniane w wartości godziwej przez wynik finansowy	41.935	37.701	70.502
Bieżąca część oprocentowanych kredytów bankowych i pożyczek	2.454.980	969.929	2.499.484
Pozostałe zobowiązania finansowe	352.036	555.758	290.758
Pozostałe zobowiązania niefinansowe	1.124.384	1.167.079	1.128.004
Zobowiązania z tytułu podatku dochodowego	146.181	372.888	114.249
Rozliczenia międzyokresowe przychodów	35.332	40.903	28.951
Rozliczenia międzyokresowe bierne kosztów	579.817	627.558	519.989
Rezerwy krótkoterminowe	998.607	981.326	1.011.496
Zobowiązania krótkoterminowe związane z działalnością zaniechaną	11.871	-	-
Zobowiązania krótkoterminowe łącznie	6.606.894	5.835.724	6.480.540
Zobowiązania razem	14.534.514	15.598.046	16.127.757
SUMA KAPITAŁÓW I ZOBOWIĄZAŃ	54.549.855	54.447.798	47.423.420

SKONSOLIDOWANE SPRAWOZDANIE ZE ZMIAN W KAPITAŁACH WŁASNYCH

za okres zakończony dnia 31 marca 2010 roku

(nie badane)	Kapitał podstawowy	Kapitał z aktualizacji wyceny aktywów finansowych	Różnice kursowe z przeliczenia	Kapitał zapasowy	Pozostałe kapitały rezerwowe	Zyski zatrzymane	Razem	Kapitały akcjonariuszy mniejszościowych	Kapitał własny ogółem
Na dzień 1 stycznia 2010 roku	17.300.900	(1.161)	(812)	5.449.549	-	8.419.848	31.168.324	7.681.428	38.849.752
Całkowite dochody za okres sprawozdawczy		12	(628)			899.097	898.481	214.482	1.112.963
Zmiana zasad rachunkowości	-	-	-	-	-	38.054	38.054	14.616	52.670
Pozostałe	-	-	-	-	-	-	-	(44)	(44)
Na dzień 31 marca 2010 roku	17.300.900	(1.149)	(1.440)	5.449.549	-	9.356.999	32.104.859	7.910.482	40.015.341

SKONSOLIDOWANE SPRAWOZDANIE ZE ZMIAN W KAPITAŁACH WŁASNYCH

za rok zakończony dnia 31 grudnia 2009 roku

	Kapitał podstawowy	Kapitał z aktualizacji wyceny aktywów finansowych	Różnice kursowe z przeliczenia	Kapitał zapasowy	Pozostałe kapitały rezerwowe	Zyski zatrzymane	Razem	Kapitały akcjonariuszy mniejszościowych	Kapitał własny ogółem
Na dzień 1 stycznia 2009 roku	14.705.765	30.154	(1.343)	2.100.156	414.017	5.560.908	22.809.657	7.365.921	30.175.578
Całkowite dochody za rok obrotowy	-	(31.115)	531	-	-	3.370.753	3.340.169	956.339	4.296.508
Emisja akcji	2.595.135	-	-	3.373.676	-	-	5.968.811	-	5.968.811
Koszty emisji akcji	-	-	-	(68.560)	-	-	(68.560)	-	(68.560)
Podział zysków lat ubiegłych	-	-	-	44.277	-	(44.277)	-	-	-
Zakup udziałów mniejszości	-	-	-	-	-	521.473	521.473	(521.473)	-
Rozliczenie nabycia udziałów i akcji w spółkach zależnych	-	-	-	-	-	(264.838)	(264.838)	-	(264.838)
Dywidenda (w tym wypłata z zysku dla Skarbu Państwa)	-	-	-	-	(414.017)	(725.971)	(1.139.988)	(119.359)	(1.259.347)
Pozostałe	-	(200)	-	-	-	1.800	1.600	-	1.600
Na dzień 31 grudnia 2009 roku	17.300.900	(1.161)	(812)	5.449.549	-	8.419.848	31.168.324	7.681.428	38.849.752

SKONSOLIDOWANE SPRAWOZDANIE ZE ZMIAN W KAPITAŁACH WŁASNYCH

za okres zakończony dnia 31 marca 2009 roku

(nie badane)	Kapitał podstawowy	Kapitał z aktualizacji wyceny aktywów finansowych	Różnice kursowe z przeliczenia	Kapitał zapasowy	Pozostałe kapitały rezerwowe	Zyski zatrzymane	Razem	Kapitały akcjonariuszy mniejszościowych	Kapitał własny ogółem
Na dzień 1 stycznia 2009 roku	14.705.765	30.154	(1.343)	2.100.156	414.017	5.560.908	22.809.657	7.365.921	30.175.578
Całkowite dochody za okres sprawozdawczy	-	(2.245)	2.073	-	-	873.189	873.017	251.536	1.124.553
Dywidenda (w tym wypłata z zysku dla Skarbu Państwa)	-	-	-	-	-	(4.468)	(4.468)	-	(4.468)
Na dzień 31 marca 2009 roku	14.705.765	27.909	730	2.100.156	414.017	6.429.629	23.678.206	7.617.457	31.295.663

SKONSOLIDOWANE SPRAWOZDANIE Z PRZEPŁYWÓW PIENIĘŻNYCH

	3 m-ce zakończone 31 marca 2010 (nie badane)	3 m-ce zakończone 31 marca 2009 (nie badane)
Przepływy środków pieniężnych z działalności operacyjnej		
Zysk brutto z działalności zaniechanej	(313)	-
Zysk brutto z działalności kontynuowanej	1.375.015	1.455.707
Korekty o pozycje:		
Udział w wyniku jednostek stowarzyszonych wycenianych metodą praw własności	(36.605)	(47.158)
Amortyzacja	657.863	645.004
Odsetki i dywidendy, netto	26.476	69.798
Zysk/ strata na działalności inwestycyjnej	46.290	(10.583)
Zmiana stanu należności	227.607	(428.710)
Zmiana stanu zapasów	156.343	26.887
Zmiana stanu zobowiązań z wyjątkiem kredytów i pożyczek	(213.900)	(53.514)
Zmiana stanu rozliczeń międzyokresowych	(312.086)	(406.375)
Zmiana stanu rezerw	43.743	159.401
Podatek dochodowy zapłacony	(428.703)	(180.057)
Pozostałe	(11.250)	183.787
Środki pieniężne netto z działalności operacyjnej	1.530.480	1.414.187
Przepływy środków pieniężnych z działalności inwestycyjnej		
Sprzedaż rzeczowych aktywów trwałych i wartości niematerialnych	1.744	5.216
Nabycie rzeczowych aktywów trwałych i wartości niematerialnych	(1.030.637)	(924.181)
Sprzedaż/ nabycie nieruchomości inwestycyjnych	-	(16)
Sprzedaż aktywów finansowych	93.678	202.255
Nabycie aktywów finansowych	(97.603)	(41.622)
Dywidendy	-	400
Odsetki otrzymane	2.828	2.482
Splata udzielonych pożyczek	981	2.002
Udzielenie pożyczek	-	-
Pozostałe	(4.022)	(2.043)
Środki pieniężne netto z działalności inwestycyjnej	(1.033.031)	(755.507)
Przepływy środków pieniężnych z działalności finansowej		
Wpływy z tytułu emisji akcji	-	-
Wpływy z tytułu zaciągnięcia kredytów i emisji obligacji	69.483	1.967.273
Splata kredytów, obligacji i leasingu finansowego	(341.448)	(2.667.044)
Dywidendy wypłacone akcjonariuszom (w tym wypłata z zysku dla Skarbu Państwa)	(1.015)	(1.957)
Odsetki zapłacone	(60.030)	(115.952)
Pozostałe	174	5.329
Środki pieniężne netto z działalności finansowej	(332.836)	(812.351)
Zmiana netto stanu środków pieniężnych i ich ekwiwalentów	164.613	(153.671)
Różnice kursowe netto	(8.882)	(2.967)
Środki pieniężne na początek okresu	7.705.934	2.137.317
Środki pieniężne na koniec okresu, w tym	7.870.547	1.983.646
O ograniczonej możliwości dysponowania	188.836	70.637
Przypisane działalności zaniechanej	5.729	-

1. Informacje ogólne

Grupa Kapitałowa PGE Polska Grupa Energetyczna S.A.

Grupa Kapitałowa PGE Polska Grupa Energetyczna S.A. („Grupa”, „Grupa Kapitałowa”, „Grupa PGE”) składa się z jednostki dominującej, którą jest PGE Polska Grupa Energetyczna S.A. i jednostek zależnych (patrz punkt 2).

PGE Polska Grupa Energetyczna S.A. („jednostka dominująca”, „Spółka”, „PGE”) została utworzona aktem notarialnym z dnia 2 sierpnia 1990 roku i zarejestrowana w Sądzie Rejonowym w Warszawie, Wydział XVI Gospodarczy w dniu 28 września 1990 roku. Spółka została wpisana do Krajowego Rejestru Sądowego prowadzonego przez Sąd Rejonowy dla miasta st. Warszawy XII Wydział Gospodarczy Krajowego Rejestru Sądowego, pod numerem KRS 0000059307.

Na dzień sporządzenia niniejszego skróconego skonsolidowanego sprawozdania finansowego siedziba jednostki dominującej znajduje się w Warszawie przy ul. Mysiej 2.

Podstawowym przedmiotem działania spółek Grupy jest prowadzenie działalności obejmującej:

- wytwarzanie energii elektrycznej,
- wytwarzanie i dystrybucja ciepła,
- obrót hurtowy i detaliczny energią elektryczną,
- dystrybucję energii elektrycznej,
- świadczenie innych usług związanych z realizacją zadań, o których mowa powyżej.

Działalność prowadzona jest na podstawie odpowiednich koncesji przyznanych poszczególnym jednostkom wchodzącym w skład Grupy.

Podmiotem kontrolującym Spółkę jest Skarb Państwa.

Niniejsze skrócone skonsolidowane śródroczne sprawozdanie finansowe Grupy Kapitałowej obejmuje okres 3 miesięcy zakończony dnia 31 marca 2010 roku. Sprawozdanie zawiera dane porównawcze za okres 3 miesięcy zakończony dnia 31 marca 2009 roku.

2. Skład Grupy

W okresie sprawozdawczym Grupę Kapitałową PGE Polska Grupa Energetyczna S.A. tworzyły następujące spółki bezpośrednio i pośrednio zależne objęte konsolidacją:

Jednostka	Udział spółek Grupy Kapitałowej na dzień 31.03.2010	Jednostka posiadająca udziały na dzień 31 marca 2010 roku	Udział spółek Grupy Kapitałowej na dzień 31.12.2009	Jednostka posiadająca udziały na dzień 31 grudnia 2009 roku
Segment: obrót hurtowy				
1. PGE Polska Grupa Energetyczna S.A. <i>Warszawa</i>		Jednostka dominująca Grupy Kapitałowej		
2. PGE Electra S.A. <i>Warszawa</i>	100,00%	PGE Polska Grupa Energetyczna S.A.	100,00%	PGE Polska Grupa Energetyczna S.A.
3. ELBIS Sp. z o.o. <i>Rogowiec</i>	100,00%	PGE Elektrownia Bełchatów S.A.	100,00%	PGE Elektrownia Bełchatów S.A.
4. ELECTRA Deutschland GmbH <i>Niemcy</i>	100,00%	PGE Electra S.A.	100,00%	PGE Electra S.A.
Segment: energetyka konwencjonalna				
5. PGE Górnictwo i Energetyka S.A. <i>Łódź</i>	85,00%	PGE Polska Grupa Energetyczna S.A.	85,00%	PGE Polska Grupa Energetyczna S.A.
6. PGE Elektrownia Bełchatów S.A. <i>Rogowiec</i>	69,00%	PGE Górnictwo i Energetyka S.A.	69,00%	PGE Górnictwo i Energetyka S.A.
	19,10%	PGE Polska Grupa Energetyczna S.A.	19,10%	PGE Polska Grupa Energetyczna S.A.
7. PGE Elektrownia Opole S.A. <i>Brzezie</i>	69,00%	PGE Górnictwo i Energetyka S.A.	69,00%	PGE Górnictwo i Energetyka S.A.
	16,00%	PGE Polska Grupa Energetyczna S.A.	16,00%	PGE Polska Grupa Energetyczna S.A.
8. PGE Elektrownia Turów S.A. <i>Bogatynia</i>	69,00%	PGE Górnictwo i Energetyka S.A.	69,00%	PGE Górnictwo i Energetyka S.A.
	16,00%	PGE Polska Grupa Energetyczna S.A.	16,00%	PGE Polska Grupa Energetyczna S.A.
9. PGE KWB Bełchatów S.A. <i>Rogowiec</i>	69,00%	PGE Górnictwo i Energetyka S.A.	69,00%	PGE Górnictwo i Energetyka S.A.
	16,00%	PGE Polska Grupa Energetyczna S.A.	16,00%	PGE Polska Grupa Energetyczna S.A.
10. PGE KWB Turów S.A. <i>Bogatynia</i>	69,00%	PGE Górnictwo i Energetyka S.A.	69,00%	PGE Górnictwo i Energetyka S.A.
	16,00%	PGE Polska Grupa Energetyczna S.A.	16,00%	PGE Polska Grupa Energetyczna S.A.
11. PGE Zespół Elektrowni Dolna Odra S.A. <i>Nowe Czarnowo</i>	85,00%	PGE Energia S.A.	85,00%	PGE Energia S.A.
12. PGE ZEC Bydgoszcz S.A. <i>Bydgoszcz</i>	98,50%	PGE Polska Grupa Energetyczna S.A.	98,50%	PGE Polska Grupa Energetyczna S.A.
	0,53%	PGE Energia Odnawialna S.A.	0,53%	PGE Energia Odnawialna S.A.
13. PGE Elektrociepłownia Kielce S.A. <i>Kielce</i>	100,00%	PGE Zakłady Energetyczne Okręgu Radomsko-Kieleckiego S.A.	100,00%	PGE Zakłady Energetyczne Okręgu Radomsko-Kieleckiego S.A.
14. PGE Elektrociepłownia Lublin - Wrotków Sp. z o.o. <i>Lublin</i>	100,00%	PGE Lubelskie Zakłady Energetyczne S.A.	100,00%	PGE Lubelskie Zakłady Energetyczne S.A.
15. PGE Elektrociepłownia Rzeszów S.A. <i>Rzeszów</i>	100,00%	PGE Obrót S.A.	100,00%	PGE Obrót S.A.

Skrócone śródroczne skonsolidowane sprawozdanie finansowe za okres 3 m-cy zakończony
31 marca 2010 roku (w tysiącach PLN)

Jednostka	Udział spółek Grupy Kapitałowej na dzień 31.03.2010	Jednostka posiadająca udziały na dzień 31 marca 2010 roku	Udział spółek Grupy Kapitałowej na dzień 31.12.2009	Jednostka posiadająca udziały na dzień 31 grudnia 2009 roku
16. PGE Elektrociepłownia Gorzów S.A. <i>Gorzów Wielkopolski</i>	90,09%	PGE Polska Grupa Energetyczna S.A.	90,09%	PGE Polska Grupa Energetyczna S.A.
17. Energetyka Boruta Sp. z o.o. <i>Zgierz</i>	96,91%	ELBIS Sp. z o.o.	96,91%	ELBIS Sp. z o.o.
18. PEC Gorzów Sp. z o.o. <i>Gorzów Wielkopolski</i>	100,00%	PGE Elektrociepłownia Gorzów S.A.	100,00%	PGE Elektrociepłownia Gorzów S.A.
19. Przedsiębiorstwo Energetyki Ciepłej Sp. z o.o. <i>Gryfino</i>	80,00%	PGE Zespół Elektrowni Dolna Odra S.A.	80,00%	PGE Zespół Elektrowni Dolna Odra S.A.
Segment: energetyka odnawialna				
20. PGE Energia Odnawialna S.A. <i>Warszawa</i>	100,00%	PGE Polska Grupa Energetyczna S.A.	100,00%	PGE Polska Grupa Energetyczna S.A.
21. PGE ZEW Dychów S.A. <i>Dychów</i>	100,00%	PGE Energia Odnawialna S.A.	100,00%	PGE Energia Odnawialna S.A.
22. Elektrownia Wodna Żarnowiec S.A. <i>Czymanowo</i>	100,00 %	PGE Energia Odnawialna S.A.	100,00 %	PGE Energia Odnawialna S.A.
23. Elektrownia Wiatrowa Kamieńsk Sp. z o.o. <i>Kamieńsk</i>	50,00%	PGE Energia Odnawialna S.A.	50,00%	PGE Energia Odnawialna S.A.
	50,00%	ELBIS Sp. z o.o.	50,00%	ELBIS Sp. z o.o.
24. Zespół Elektrowni Wodnych Porąbka-Żar S.A. <i>Międzybrodzie Bialskie</i>	100,00 %	PGE Energia Odnawialna S.A.	100,00 %	PGE Energia Odnawialna S.A.
25. EGO-Odra S.A. <i>Warszawa</i>	100,00%	PGE Energia Odnawialna S.A.	50,14%	PGE Energia Odnawialna S.A.
			49,86%	ZEW Porąbka-Żar S.A.
26. Zespół Elektrowni Wodnych Solina- Myczkowce S.A. <i>Solina</i>	100,00%	PGE Energia Odnawialna S.A.	100,00%	PGE Energia Odnawialna S.A.
Segment: dystrybucja				
27. PGE Dystrybucja S.A. <i>Lublin</i>	100,00%	PGE Polska Grupa Energetyczna S.A.	100,00%	PGE Polska Grupa Energetyczna S.A.
28. PGE Dystrybucja Zamość Sp. z o.o. <i>Zamość</i>	100,00%	PGE Zamojska Korporacja Energetyczna S.A.	100,00%	PGE Zamojska Korporacja Energetyczna S.A.
29. PGE Dystrybucja Rzeszów Sp. z o.o. <i>Rzeszów</i>	100,00%	PGE Obrót S.A.	100,00%	PGE Obrót S.A.
30. PGE Dystrybucja LUBZEL Sp. z o.o. <i>Lublin</i>	100,00%	PGE Lubelskie Zakłady Energetyczne S.A.	100,00%	PGE Lubelskie Zakłady Energetyczne S.A.
31. PGE ZEORK Dystrybucja Sp. z o.o. <i>Skarżysko-Kamienna</i>	100,00%	PGE Zakłady Energetyczne Okręgu Radomsko- Kieleckiego S.A.	100,00%	PGE Zakłady Energetyczne Okręgu Radomsko- Kieleckiego S.A.
32. PGE Dystrybucja Łódź Sp. z o.o. <i>Łódź</i>	100,00%	PGE Łódzki Zakład Energetyczny S.A.	100,00%	PGE Łódzki Zakład Energetyczny S.A.
33. PGE Dystrybucja Białystok Sp. z o.o. <i>Białystok</i>	100,00%	PGE Zakład Energetyczny Białystok S.A.	100,00%	PGE Zakład Energetyczny Białystok S.A.
34. PGE Dystrybucja Łódź-Teren S.A. <i>Łódź</i>	85,00%	PGE Energia S.A.	85,00%	PGE Energia S.A.
35. PGE Dystrybucja Warszawa-Teren Sp. z o.o.	100,00%	PGE Zakład Energetyczny Warszawa- Teren S.A.	100,00%	PGE Zakład Energetyczny Warszawa- Teren S.A.
36. PGE Energia S.A. <i>Lublin</i>	85,00%	PGE Polska Grupa Energetyczna S.A.	85,00%	PGE Polska Grupa Energetyczna S.A.

Jednostka	Udział spółek Grupy Kapitałowej na dzień 31.03.2010	Jednostka posiadająca udziały na dzień 31 marca 2010 roku	Udział spółek Grupy Kapitałowej na dzień 31.12.2009	Jednostka posiadająca udziały na dzień 31 grudnia 2009 roku
Segment: sprzedaż detaliczna				
37. PGE Obrót S.A. (dawniej PGE Rzeszowski Zakład Energetyczny S.A.) Rzeszów	85,00%	PGE Energia S.A.	85,00%	PGE Energia S.A.
38. PGE Zamojska Korporacja Energetyczna S.A. Zamość	85,00%	PGE Energia S.A.	85,00%	PGE Energia S.A.
39. PGE Lubelskie Zakłady Energetyczne S.A. Lublin	85,00%	PGE Energia S.A.	85,00%	PGE Energia S.A.
40. PGE Zakłady Energetyczne Okręgu Radomsko-Kieleckiego S.A. Skarżysko-Kamienna	85,00%	PGE Energia S.A.	85,00%	PGE Energia S.A.
41. PGE Łódzki Zakład Energetyczny S.A. Łódź	85,00%	PGE Energia S.A.	85,00%	PGE Energia S.A.
42. PGE Zakład Energetyczny Białystok S.A.	85,00%	PGE Energia S.A.	85,00%	PGE Energia S.A.
43. PGE ZELT Obrót Sp. z o.o. Łódź	100,00%	PGE Polska Grupa Energetyczna S.A.	100,00%	PGE Polska Grupa Energetyczna S.A.
44. PGE Zakład Energetyczny Warszawa-Teren S.A. Warszawa	85,00%	PGE Energia S.A.	85,00%	PGE Energia S.A.
Segment: działalność pozostała				
45. EXATEL S.A. Warszawa	94,94%	PGE Polska Grupa Energetyczna S.A.	94,94%	PGE Polska Grupa Energetyczna S.A.
46. MEGAZEC Sp. z o.o. Bydgoszcz	100,00%	PGE ZEC Bydgoszcz S.A.	100,00%	PGE ZEC Bydgoszcz S.A.
47. ELBEST Sp. z o.o. Rogowiec	100,00%	PGE Elektrownia Bełchatów S.A.	100,00%	PGE Elektrownia Bełchatów S.A.
48. Energoserwis - Kleszczów Sp z o.o. Kleszczów	51,00%	ELBIS Sp. z o.o	51,00%	ELBIS Sp. z o.o
49. Niepubliczny Zakład Opieki Zdrowotnej MegaMed Sp. z o.o. Bełchatów	100,00%	PGE Elektrownia Bełchatów S.A.	100,00%	PGE Elektrownia Bełchatów S.A.
50. ELMEN Sp. z o.o. Rogowiec	100,00%	ELBIS Sp. z o. o	100,00%	ELBIS Sp. z o. o
51. EnBud Sp. z o.o. Czymanowo	100,00%	Elektrownia Wodna Żarnowiec S.A.	100,00%	Elektrownia Wodna Żarnowiec S.A.
	65,72%	PGE Energia Odnawialna S.A.	65,72%	PGE Energia Odnawialna S.A.
52. Bio-Energia ESP Sp. z o.o. Gdynia	12,16%	ZEW Porąbka-Żar S.A.	12,16%	ZEW Porąbka-Żar S.A.
	21,77%	EW Żarnowiec S.A.	21,77%	EW Żarnowiec S.A.
53. Dychowskie Przedsiębiorstwo Eksploatacji Elektrowni ELDEKS Sp. z o.o. Dychów	100,00%	PGE Zespół Elektrowni Wodnych Dychów S.A.	100,00%	PGE Zespół Elektrowni Wodnych Dychów S.A.
54. ESP Usługi Sp. z o.o. Warszawa	100,00%	PGE Energia Odnawialna S.A.	100,00%	PGE Energia Odnawialna S.A.
55. Budownictwo Hydroenergetyka - Dychów Sp. z o. o Dychów	100,00%	PGE Zespół Elektrowni Wodnych Dychów S.A.	100,00%	PGE Zespół Elektrowni Wodnych Dychów S.A.
56. Przedsiębiorstwo Usługowo- Produkcyjne ELTUR-SERWIS Sp. z o.o. Bogatynia	100,00%	PGE Elektrownia Turów S.A.	100,00%	PGE Elektrownia Turów S.A.

*Skrócone śródroczne skonsolidowane sprawozdanie finansowe za okres 3 m-cy zakończony
31 marca 2010 roku (w tysiącach PLN)*

	Jednostka	Udział spółek Grupy Kapitałowej na dzień 31.03.2010	Jednostka posiadająca udziały na dzień 31 marca 2010 roku	Udział spółek Grupy Kapitałowej na dzień 31.12.2009	Jednostka posiadająca udziały na dzień 31 grudnia 2009 roku
57.	Przedsiębiorstwo Produkcji Sorbentów i Rekultywacji ELTUR– WAPORE Sp. z o.o. <i>Bogatynia</i>	100,00%	PGE Elektrownia Turów S.A.	100,00%	PGE Elektrownia Turów S.A.
58.	Przedsiębiorstwo Transportowe ELTUR-TRANS Sp. z o.o. <i>Bogatynia</i>	100,00%	PGE Elektrownia Turów S.A.	100,00%	PGE Elektrownia Turów S.A.
59.	Przedsiębiorstwo Handlowo- Usługowe GLOBAL - TUR Sp. z o.o. <i>Bogatynia</i>	84,46%	PGE Elektrownia Turów S.A.	84,46%	PGE Elektrownia Turów S.A.
		15,54%	PGE KWB Turów S.A.	15,54%	PGE KWB Turów S.A.
60.	Centrum Medyczne Turów Sp. z o.o. <i>Bogatynia</i>	36,06%	PGE Elektrownia Turów S.A.	36,06%	PGE Elektrownia Turów S.A.
		63,94%	PGE KWB Turów S.A.	63,94%	PGE KWB Turów S.A.
61.	Energo Invest Broker S.A. <i>Toruń</i>	30,62%	PGE Elektrownia Bełchatów S.A.	30,62%	PGE Elektrownia Bełchatów S.A.
		25,00%	PGE Elektrownia Turów S.A.	25,00%	PGE Elektrownia Turów S.A.
62.	Przedsiębiorstwo Usługowo- Produkcyjne TOP SERWIS Sp. z o.o. <i>Bogatynia</i>	100,00%	Przedsiębiorstwo Usługowo-Produkcyjne ELTUR-SERWIS Sp. z o.o.	89,00%	Przedsiębiorstwo Usługowo-Produkcyjne ELTUR-SERWIS Sp. z o.o.
63.	ENESTA Sp. z o.o. <i>Stalowa Wola</i>	84,85%	PGE Dystrybucja Rzeszów Sp. z o.o.	84,85%	PGE Dystrybucja Rzeszów Sp. z o.o.
		2,48%	PGE Elektrociepłownia Rzeszów S.A.	2,48%	PGE Elektrociepłownia Rzeszów S.A.
64.	NOM Sp. z o.o. <i>Warszawa</i>	100,00%	EXATEL S.A.	100,00%	EXATEL S.A.
65.	Energo-Tel S.A. <i>Warszawa</i>	51,10%	EXATEL S.A.	51,10%	EXATEL S.A.
66.	E-Telbank S.A. <i>Warszawa</i>	100,00%	EXATEL S.A.	100,00%	EXATEL S.A.
67.	Towarzystwo Gospodarcze BEWA Sp. z o.o. <i>Kleszczów</i>	100,00%	PGE KWB Bełchatów S.A.	100,00%	PGE KWB Bełchatów S.A.
68.	RAMB Sp. z o.o. <i>Bełchatów</i>	100,00%	PGE KWB Bełchatów S.A.	100,00%	PGE KWB Bełchatów S.A.
69.	BESTUR Sp. z o.o. <i>Bełchatów</i>	100,00%	PGE KWB Bełchatów S.A.	100,00%	PGE KWB Bełchatów S.A.
70.	Przedsiębiorstwo Transportowo Sprzętowe BETRANS Sp. z o.o. <i>Rogowiec</i>	100,00%	PGE KWB Bełchatów S.A.	100,00%	PGE KWB Bełchatów S.A.
71.	BESTGUM POLSKA Sp. z o.o. <i>Rogowiec</i>	100,00%	PGE KWB Bełchatów S.A.	100,00%	PGE KWB Bełchatów S.A.
72.	Górnicy Klub Sportowy Bełchatów S.S.A. <i>Bełchatów</i>	-	-	100,00%	PGE KWB Bełchatów S.A.
73.	ELECTRA Bohemia s.r.o. <i>Czechy</i>	100,00%	PGE Electra S.A.	100,00%	PGE Electra S.A.
74.	Zakład Energetyczny Białystok Przedsiębiorstwo Transportowo- Usługowe ETRA Sp. z o.o. <i>Białystok</i>	100,00%	PGE Dystrybucja Białystok Sp. z o.o.	100,00%	PGE Dystrybucja Białystok Sp. z o.o.
75.	Zakład Energetyczny Białystok Przedsiębiorstwo Produkcyjno- Handlowe EKTO Sp. z o.o. <i>Białystok</i>	100,00%	PGE Dystrybucja Białystok Sp. z o.o.	100,00%	PGE Dystrybucja Białystok Sp. z o.o.
76.	Energetyczne Systemy Pomiarowe Sp. z o.o. <i>Białystok</i>	100,00%	PGE Dystrybucja Białystok Sp. z o.o.	100,00%	PGE Dystrybucja Białystok Sp. z o.o.

	Jednostka	Udział spółek Grupy Kapitałowej na dzień 31.03.2010	Jednostka posiadająca udziały na dzień 31 marca 2010 roku	Udział spółek Grupy Kapitałowej na dzień 31.12.2009	Jednostka posiadająca udziały na dzień 31 grudnia 2009 roku
77.	Zakład Energetyczny Białystok Pracownia Projektowa ENSPRO Sp. z o.o. <i>Białystok</i>	100,00%	PGE Dystrybucja Białystok Sp. z o.o.	100,00%	PGE Dystrybucja Białystok Sp. z o.o.
78.	Zakład Usług Medycznych Dolna Odra Sp. z o.o. <i>Nowe Czarnowo</i>	100,00%	PGE Zespół Elektrowni Dolna Odra S.A.	100,00%	PGE Zespół Elektrowni Dolna Odra S.A.
79.	EPO Sp. z o.o. <i>Opole</i>	50,00%	PGE Elektrownia Opole S.A.	50,00%	PGE Elektrownia Opole S.A.
80.	Przedsiębiorstwo Wielobranżowe Agtel Sp. z o.o. <i>Zamość</i>	70,62%	PGE Zamojska Korporacja Energetyczna S.A.	70,62%	PGE Zamojska Korporacja Energetyczna S.A.
81.	Centrum Szkolenia i Rekreacji „Energetyk” Sp. z o.o. <i>Krasnobród</i>	99,50%	PGE Zamojska Korporacja Energetyczna S.A.	99,50%	PGE Zamojska Korporacja Energetyczna S.A.
82.	Zakład Obsługi Energetyki Sp. z o.o. <i>Zgierz</i>	100,00%	PGE Dystrybucja Łódź-Teren S.A.	100,00%	PGE Dystrybucja Łódź-Teren S.A.
83.	PGE Serwis Sp. z o.o. <i>Warszawa</i>	100,00%	PGE Polska Grupa Energetyczna S.A.	100,00%	PGE Polska Grupa Energetyczna S.A.
84.	PGE Systemy S.A. <i>Warszawa</i>	100,00%	PGE Polska Grupa Energetyczna S.A.	100,00%	PGE Polska Grupa Energetyczna S.A.
85.	PGE Inwest S.A. <i>Warszawa</i>	100,00%	PGE Polska Grupa Energetyczna S.A.	100,00%	PGE Polska Grupa Energetyczna S.A.
86.	PGE Inwest spółka z ograniczoną odpowiedzialnością II S.K.A. <i>Warszawa</i>	100,00%	PGE Polska Grupa Energetyczna S.A.	-	-
87.	PGE Energia Jądrowa S.A. <i>Warszawa</i>	100,00%	PGE Polska Grupa Energetyczna S.A.	100,00%	PGE Polska Grupa Energetyczna S.A.
88.	EJ 1 sp. z o.o. <i>Warszawa</i>	51,00%	PGE Energia Jądrowa S.A.	-	-
		49,00%	PGE Polska Grupa Energetyczna S.A.	-	-

W ciągu okresu zakończonego dnia 31 marca 2010 roku miały miejsce następujące istotne zmiany w strukturze spółek Grupy Kapitałowej podlegających konsolidacji metodą pełną:

- W dniu 28 stycznia 2010 roku została zarejestrowana spółka EJ 1 sp. z o.o., która będzie pełnić funkcję spółki celowej przeznaczonej do budowy i ewentualnej eksploatacji pierwszej elektrowni jądrowej.
- W dniu 28 stycznia 2010 roku została zarejestrowana spółka PGE Inwest spółka z ograniczoną odpowiedzialnością II S.K.A. Komplementariuszem spółki jest PGE Inwest Sp. z o.o.
- W dniu 23 lutego 2010 roku została zawarta umowa Datio In Solutum, w rozliczeniu (związany z wypłatą dywidendy przez ZEW Porąbka-Żar S.A.) z przeniesieniem własności akcji spółki EGO-ODRA S.A. posiadanych przez ZEW Porąbka-Żar S.A. na rzecz PGE Energia Odnawialna S.A. Akcje zostały przeniesione w dniu 8 marca 2010 roku.
- W dniu 29 marca 2010 roku PGE KWB Bełchatów S.A. zbyła spółkę GKS Bełchatów S.S.A.

Ponadto w dniu 8 marca 2010 roku PGE KWB Bełchatów S.A. zawarła warunkową umowę sprzedaży spółki Towarzystwo Gospodarcze BEWA Sp. z o.o. Transakcja sprzedaży powinna zakończyć się w drugim kwartale 2010 roku.

3. Podstawa sporządzenia sprawozdania finansowego

Oświadczenie o zgodności

Niniejsze Skrócone Kwartalne Skonsolidowane Sprawozdanie Finansowe Grupy Kapitałowej PGE Polska Grupa Energetyczna S.A. („sprawozdanie finansowe”) zostało sporządzone zgodnie z Międzynarodowym Standardem Rachunkowości 34 – Śródroczna Sprawozdawczość Finansowa, zgodnie z odpowiednimi standardami rachunkowości mającymi zastosowanie do śródrocznej sprawozdawczości finansowej przyjętymi przez Unię Europejską, opublikowanymi i obowiązującymi w czasie przygotowywania niniejszego sprawozdania oraz zgodnie z Rozporządzeniem Ministra Finansów z dnia 19 lutego 2009 roku w sprawie informacji bieżących i okresowych przekazywanych przez emitentów papierów wartościowych oraz warunków uznawania za równoważne informacji wymaganych przepisami prawa państwa niebędącego państwem członkowskim (Dz. U. Nr 33, poz. 259) („Rozporządzenie”).

MSSF obejmują standardy i interpretacje zaakceptowane przez Radę Międzynarodowych Standardów Rachunkowości („RMSR”) oraz Komitet ds. Interpretacji Międzynarodowej Sprawozdawczości Finansowej („KIMSF”).

Niniejsze skrócone kwartalne Skonsolidowane Sprawozdanie Finansowe należy czytać łącznie ze zbadanym Skonsolidowanym Sprawozdaniem Finansowym Grupy Kapitałowej PGE Polska Grupa Energetyczna S.A. sporządzonym według MSSF za rok zakończony dnia 31 grudnia 2009 roku.

Ogólne zasady sporządzania

Sprawozdanie finansowe zostało sporządzone przy założeniu kontynuowania działalności gospodarczej przez spółki Grupy w dającej się przewidzieć przyszłości. Na dzień sporządzenia niniejszego sprawozdania finansowego nie stwierdzono istnienia okoliczności wskazujących na zagrożenie kontynuowania działalności przez jednostkę dominującą lub jednostki zależne.

Spółki Grupy Kapitałowej PGE prowadzą swoje księgi rachunkowe zgodnie z polityką (zasadami) rachunkowości określonymi przez Ustawę z dnia 29 września 1994 roku o rachunkowości („Ustawa”) z późniejszymi zmianami i wydanymi na jej podstawie przepisami („polskie zasady rachunkowości”), poza spółkami zależnymi od PGE Electra S.A., których siedziby znajdują się na terenie Niemiec i Republiki Czeskiej. Spółki zależne od PGE Electra S.A. prowadzą swoje księgi rachunkowe odpowiednio zgodnie z niemieckim lub czeskim prawem sprawozdawczym. Skonsolidowane sprawozdanie finansowe zawiera korekty nie zawarte w księgach rachunkowych jednostek Grupy wprowadzone w celu doprowadzenia sprawozdań finansowych tych jednostek do zgodności z MSSF zatwierdzonymi przez UE.

W związku z powyższym oraz na podstawie § 83 ust. 1 Rozporządzenia w niniejszym skonsolidowanym raporcie kwartalnym zamieszczono kwartalną informację finansową jednostki dominującej, zawierającą: jednostkowy bilans, jednostkowy rachunek zysków i strat, jednostkowe zestawienie zmian w kapitale własnym oraz jednostkowy rachunek przepływów pieniężnych – przygotowane zgodnie z polskimi zasadami rachunkowości.

4. Waluta prezentacji

Śródroczne skrócone skonsolidowane sprawozdanie finansowe jest przedstawione w polskich złotych („PLN”), a wszystkie wartości liczbowe podano w tysiącach złotych, o ile nie zaznaczono inaczej.

Następujące kursy zostały przyjęte dla potrzeb wyceny pozycji sprawozdania z sytuacji finansowej:

	31 marca 2010	31 grudnia 2009	31 marca 2009
USD	2,8720	2,8503	3,5416
EURO	3,8622	4,1082	4,7013

5. Zmiany w stosowanych zasadach rachunkowości

Następujące standardy, zmiany w obowiązujących standardach oraz interpretacje przyjęte przez Unię Europejską i obowiązujące na dzień sporządzenia niniejszego sprawozdania finansowego istotnie zmieniły lub mogą istotnie zmienić stosowane przez Grupę zasady rachunkowości:

KIMSF 18 Przekazanie aktywów przez klientów

Celem wprowadzenia KIMSF 18 *Przekazanie aktywów przez klientów* było ujednolicenie stosowanej praktyki rachunkowej w sytuacji otrzymywania od klientów aktywów trwałych lub środków pieniężnych na ich wytworzenie. W sytuacji spółek Grupy PGE nowa interpretacja ma duże znaczenie dla spółek dystrybucyjnych w kwestii ujmowania tzw. opłat przyłączeniowych lub gotowych przyłączy. Przed wprowadzeniem KIMSF 18 zasady rachunkowości stosowane przez Grupę regulowały powyższe zagadnienie w sposób analogiczny do ujmowania dotacji rządowych według MSR 20, czyli wartość otrzymanych aktywów ujmowana była drugostronnie jako odroczony przychód a następnie ujmowana w rachunku zysków i strat w czasie odpowiadającym okresowi ekonomicznej użyteczności odpowiedniego rzeczowego aktywa trwałego. Zgodnie z nowym KIMSF 18 począwszy od 1 lipca 2009 roku nowe opłaty przyłączeniowe pobierane przez spółki dystrybucyjne są ujmowane bezpośrednio w przychodach. Opłaty przyłączeniowe otrzymane przed 1 lipca 2009 roku są ujmowane w rachunku zysków i strat na dotychczasowych zasadach.

Zastosowanie nowych przepisów w sprawozdaniu finansowym za rok 2010 lecz z datą obowiązywania od 1 lipca 2009 roku spowodowało konieczność przekształcenia bilansu otwarcia na dzień 1 stycznia 2010 roku. W wyniku wprowadzenia KIMSF 18 kapitał własny Grupy na dzień 1 stycznia 2010 roku zwiększył się o 52.670 tysięcy złotych.

MSR 17 Leasing

Zaktualizowany standard MSR 17 *Leasing* (zatwierdzony przez UE 23 marca 2010 roku i przyjęty do stosowania od 1 stycznia 2010 roku) zmienia między innymi zapisy dotyczące leasingu gruntów. W odniesieniu do polskich podmiotów, w tym do spółek Grupy Kapitałowej PGE, istotnym zagadnieniem jest kwestia prezentacji i wyceny prawa wieczystego użytkowania gruntów. Zgodnie z dotychczasowymi zasadami rachunkowości Grupa Kapitałowa PGE ujmowała prawo wieczystego użytkowania gruntów analogicznie jak leasing operacyjny:

- prawo zakupione jest prezentowane jako pozostałe aktywa i stopniowo rozliczane w rachunku zysków i strat,
- prawo otrzymane na mocy decyzji administracyjnych jest wykazywane pozabilansowo.

Na obecnym etapie prac nie da się jednoznacznie określić czy i w jaki sposób zmienione zapisy MSR 17 mogą wpłynąć na prezentację i wycenę prawa wieczystego użytkowania gruntów. Tym niemniej na dzień sporządzenia niniejszego sprawozdania finansowego analizy przeprowadzone przez Grupę Kapitałową wskazują, iż zaktualizowane regulacje nie powinny zmienić dotychczasowej polityki rachunkowości.

Pozostałe zmiany wprowadzone do stosowania począwszy od 1 stycznia 2010 roku nie miały istotnego wpływu na sprawozdania finansowe Grupy Kapitałowej PGE.

6. Nowe standardy i interpretacje, które zostały opublikowane, a nie weszły jeszcze w życie

Następujące standardy, zmiany w obowiązujących standardach oraz interpretacje są przyjęte przez Unię Europejską ale nie są obowiązujące na dzień 1 stycznia 2010 roku:

- Zmiany do MSR 32 Instrumenty finansowe: Prezentacja – dla okresów rozpoczynających się 1 lutego 2010 roku.

Następujące standardy, zmiany w obowiązujących standardach oraz interpretacje nie zostały przyjęte przez Unię Europejską i nie są obowiązujące na dzień 1 stycznia 2010 roku:

- zmiany do MSSF 1 Dodatkowe wyjątki dla stosujących MSSF po raz pierwszy – dla okresów rozpoczynających się 1 stycznia 2010 roku;
- zmiany do MSSF 1 Ograniczenie stosowania ujawnień danych porównawczych zgodnie z MSSF 7 dla stosujących MSSF po raz pierwszy – dla okresów rozpoczynających się 1 lipca 2010 roku;
- KIMSF 19 Regulowanie zobowiązań finansowych przy pomocy instrumentów kapitałowych – dla okresów rozpoczynających się 1 lipca 2010 roku;
- zaktualizowany MSR 24 Ujawnianie informacji na temat podmiotów powiązanych – dla okresów rozpoczynających się 1 stycznia 2011 roku;
- zmiany do KIMSF 14 Limit wyceny aktywów z tytułu określonych świadczeń, minimalne wymogi finansowania oraz ich wzajemne zależności – dla okresów rozpoczynających się 1 stycznia 2011 roku;
- MSSF 9 Instrumenty finansowe – dla okresów rozpoczynających się 1 stycznia 2013 roku.

Wpływ nowych regulacji na przyszłe skonsolidowane sprawozdania Grupy Kapitałowej

Jednostka dominująca jest spółką zależną od Skarbu Państwa i zgodnie z obecnie obowiązującym MSR 24 *Ujawnianie informacji na temat podmiotów powiązanych* prezentuje w sprawozdaniu finansowym wartość transakcji z innymi spółkami zależnymi od Skarbu Państwa. Zaktualizowany MSR 24 pozwala w szczególności (przy spełnieniu opisanych warunków) na znaczne ograniczenie uznawania innych spółek zależnych od Skarbu Państwa za podmioty powiązane. W przypadku gdyby Grupa spełniła warunki ujęte w zaktualizowanym MSR 24 informacje ujawniane przez Grupę na temat podmiotów powiązanych ulegną ograniczeniu.

Nowy standard MSSF 9 dokonuje fundamentalnych zmian w klasyfikacji, prezentacji i wycenie instrumentów finansowych. Zmiany te potencjalnie będą miały istotny wpływ na przyszłe sprawozdania finansowe Grupy. Na dzień sporządzenia niniejszego sprawozdania finansowego nie są zatwierdzone jeszcze wszystkie części MSSF 9 i nie jest znany ich wpływ na przyszłe sprawozdania Grupy PGE.

Poza kwestiami przedstawionymi powyżej Zarząd nie przewiduje, aby wprowadzenie nowych standardów lub interpretacji miało istotny wpływ na stosowane przez Grupę zasady (politykę) rachunkowości.

7. Zmiana szacunków

W okresie objętym skonsolidowanym sprawozdaniem finansowym miała miejsce zmiany następujących istotnych szacunków:

- Rezerwy są zobowiązaniami, których kwota lub termin zapłaty nie są pewne. W ciągu okresu sprawozdawczego Grupa zmieniła szacunki odnośnie zasadności lub wysokości niektórych rezerw. Zmiany szacunków zostały przedstawione w nocie nr 13 niniejszego sprawozdania finansowego.
- Na dzień sporządzenia skonsolidowanego sprawozdania finansowego Grupy Kapitałowej PGE za rok zakończony dnia 31 grudnia 2009 roku sprawozdanie finansowe spółki stowarzyszonej Polkomtel S.A. nie było jeszcze zbadane przez biegłego rewidenta i nie było zatwierdzone przez zarząd tej spółki. Na podstawie dostępnych danych finansowych Grupa Kapitałowa PGE ujęła w 2009 roku udział w zysku jednostki stowarzyszonej Polkomtel S.A. w wysokości 241.931 tysięcy złotych. Po publikacji skonsolidowanego sprawozdania finansowego za rok 2009 dane finansowe spółki stowarzyszonej zostały skorygowane. Zmiana została ujęta w skonsolidowanym sprawozdaniu finansowym Grupy Kapitałowej PGE w bieżącym okresie i spowodowała zmniejszenie skonsolidowanego wyniku brutto o kwotę 27.419 tysięcy złotych.

8. Informacje dotyczące segmentów działalności

Grupa prezentuje informacje dotyczące segmentów działalności zgodnie z MSSF 8 *Segmenty operacyjne* za bieżący oraz porównywalny okres sprawozdawczy. Podział sprawozdawczości Grupy oparty jest na segmentach branżowych:

- Energetyka Konwencjonalna (wcześniej: Wydobycie i Wytwarzanie) obejmuje poszukiwanie i wydobycie węgla brunatnego oraz produkcję energii w elektrowniach oraz elektrociepłowniach należących do Grupy;
- Energetyka Odnawialna obejmująca wytwarzanie przez Grupę energii elektrycznej w elektrowniach szczytowo-pompowych oraz ze źródeł odnawialnych;
- Obrót Hurtowy, obejmujący sprzedaż i zakup energii elektrycznej na rynku hurtowym, obrót uprawnieniami do emisji CO₂ oraz prawami majątkowymi wynikającymi ze świadectw pochodzenia oraz zakup i dostawy paliw;
- Dystrybucja, obejmująca zarządzanie lokalnymi sieciami dystrybucyjnymi oraz przesyłanie przez nie energii elektrycznej;
- Sprzedaż Detaliczna, obejmująca sprzedaż energii elektrycznej oraz świadczenie usług odbiorcom końcowym.

Organizacja i zarządzanie Grupą odbywa się w podziale na segmenty, uwzględniające rodzaj oferowanych produktów i usług. Każdy z segmentów stanowi strategiczną jednostkę gospodarczą, oferującą inne wyroby i obsługującą inne rynki. Grupa zazwyczaj rozlicza transakcje między segmentami w taki sposób, jakby dotyczyły one podmiotów niepowiązanych – przy zastosowaniu bieżących cen rynkowych.

Skrócone śródroczne skonsolidowane sprawozdanie finansowe za okres 3 m-cy zakończony
31 marca 2010 roku (w tysiącach PLN)

Okres zakończony dnia 31 marca 2010 roku	Działalność kontynuowana								Działalność zaniechana	Działalność ogółem
	Segment: Wydobycie paliw i wytwarzanie energii ze źródeł konwencjonalnych	Segment: Wytwarzanie energii ze źródeł odnawialnych	Segment: Sprzedaż hurtowa energii i pozostałych produktów rynku energetycznego	Segment: Dystrybucja energii elektrycznej i ciepła	Segment: Sprzedaż detaliczna energii i pozostałych produktów rynku energetycznego	Działalność pozostała	Eliminacje międzysegmentowe	Działalność ogółem		
Przychody										
Sprzedaż na rzecz klientów zewnętrznych	688.364	123.377	1.181.642	134.247	3.039.727					
Sprzedaż między segmentami	2.678.519	23.837	2.095.938	1.154.594	247.169		(6.200.057)	-		-
Przychody segmentu ogółem	3.366.883	147.214	3.277.580	1.288.841	3.286.896	172.750	(6.200.057)	5.340.107	13.186	5.353.293
Wynik										
Zysk (strata) segmentu	927.812	27.129	109.129	172.595	82.129	16.460	61	1.335.315	(358)	1.334.957
Zysk (strata) przed opodatkowaniem i przychodami (kosztami) finansowymi								1.335.315	(358)	1.334.957
Przychody (koszty) finansowe netto								3.094	45	3.139
Udział w wyniku jednostek stowarzyszonych								36.606	-	36.606
Zysk (strata) przed opodatkowaniem								1.375.015	(313)	1.374.702
Podatek dochodowy								(261.123)		(261.123)
Zysk (strata) netto za rok obrotowy								1.113.892	(313)	1.113.579
Aktywa i zobowiązania										
Aktywa segmentu	25.388.810	1.650.985	609.493	13.340.784	1.590.823	994.435		43.575.330	55.425	43.630.755
Udziały w jednostce stowarzyszonej						1.391.302		1.391.302		1.391.302
Aktywa nieprzypisane								9.522.069	5.729	9.527.798
Aktywa ogółem								54.488.701	61.154	54.549.855
Zobowiązania segmentu	4.447.126	100.696	648.830	2.017.046	852.390	226.609	(4.276)	8.288.421	12.932	8.301.353
Zobowiązania nieprzypisane								6.233.161		6.233.161
Zobowiązania łącznie								14.521.582	12.932	14.534.514
Pozostałe informacje dotyczące segmentu										
Nakłady inwestycyjne	666.101	18.053	6.249	124.085	638	19.203		834.329	189	834.518
Amortyzacja i odpisy aktualizujące wartość aktywów finansowych i niefinansowych	371.912	31.941	6.224	216.270	12.136	30.225		668.708	313	669.021
Pozostałe koszty niepieniężne	84.124	4.997	(40.083)	(5.518)	(97.190)	8.741		(44.929)	(177)	(45.106)

* Ujemne wartości pozostałych kosztów niepieniężnych wykazane w powyższej tabeli dotyczą rozwiązanych rezerw oraz biernych rozliczeń międzyokresowych.

Skrócone śródroczne skonsolidowane sprawozdanie finansowe za okres 3 m-cy zakończony
31 marca 2010 roku (w tysiącach PLN)

Okres zakończony dnia 31 marca 2009 roku	Działalność kontynuowana						Eliminacje międzysegmentowe	Działalność ogółem
	Segment: Wydobycie paliw i wytwarzanie energii ze źródeł konwencjonalnych	Segment: Wytwarzanie energii ze źródeł odnawialnych	Segment: Sprzedaż hurtowa energii i pozostałych produktów rynku energetycznego	Segment: Dystrybucja energii elektrycznej i ciepła	Segment: Sprzedaż detaliczna energii i pozostałych produktów rynku energetycznego	Segment: Działalność pozostała		
Przychody								
Sprzedaż na rzecz klientów zewnętrznych	670.123	108.067	1.282.485	77.284	3.062.256			
Sprzedaż między segmentami	2.766.220	17.883	2.145.476	1.146.042	258.588		(6.334.209)	-
Przychody segmentu ogółem	3.436.343	125.950	3.427.961	1.223.326	3.320.844	147.320	(6.334.209)	5.347.535
Wynik								
Zysk (strata) segmentu	1.236.007	33.628	55.892	132.699	109.661	26.526		1.594.413
Zysk (strata) z działalności kontynuowanej przed opodatkowaniem i przychodami (kosztami) finansowymi								1.594.413
Przychody (koszty) finansowe netto								(185.864)
Udział w wyniku jednostek stowarzyszonych								47.158
Zysk (strata) przed opodatkowaniem								1.455.707
Podatek dochodowy								(330.261)
Zysk (strata) netto za rok obrotowy								1.125.446
Aktywa i zobowiązania								
Aktywa segmentu	23.617.111	1.418.397	691.052	13.215.948	1.501.519	1.462.076	-	41.906.103
Udziały w jednostce stowarzyszonej	9.820					1.522.243	-	1.532.063
Aktywa nieprzypisane								3.985.254
Aktywa ogółem								47.423.420
Zobowiązania segmentu	4.106.743	71.284	675.390	1.968.861	693.493	340.359		7.856.130
Zobowiązania nieprzypisane								8.271.627
Zobowiązania łącznie								16.127.757
Pozostałe informacje dotyczące segmentu								
Nakłady inwestycyjne	386.085	17.012	1.338	130.644	1.259	7.028		543.366
Amortyzacja i odpisy aktualizujące wartość aktywów finansowych i niefinansowych	391.718	22.282	6.593	204.988	1.718	16.362		643.661
Pozostałe koszty niepieniężne	58.789	4.818	91.771	831	(152.234)	24.452		28.427

9. Przychody i koszty

	3 m-ce zakończone 31 marca 2010	3 m-ce zakończone 31 marca 2009
Przychody ze sprzedaży		
<i>Przychody ze sprzedaży towarów i produktów bez wyłączenia akcyzy</i>	5.207.994	5.029.669
<i>Podatek akcyzowy</i>	(117.831)	(215.136)
Przychody ze sprzedaży towarów i produktów	5.090.163	4.814.533
Przychody ze sprzedaży usług	177.137	189.654
Przychody z wynajmu	7.253	7.500
Przychody z tytułu rekompensat KDT	65.554	335.848
Razem przychody ze sprzedaży	5.340.107	5.347.535
	3 m-ce zakończone 31 marca 2010	3 m-ce zakończone 31 marca 2009
Koszty w układzie rodzajowym		
Amortyzacja	656.358	645.004
Zużycie materiałów i energii	969.112	877.833
Usługi obce	591.374	666.236
Podatki i opłaty	551.300	481.444
Koszty świadczeń pracowniczych	1.029.161	884.877
Pozostałe koszty rodzajowe	49.469	52.244
Koszty według rodzaju, razem	3.846.774	3.607.638
Zmiana stanu produktów	(197.267)	(208.015)
Koszt wytworzenia świadczeń na własne potrzeby jednostki	(238.770)	(227.950)
Koszt wytworzenia sprzedanych produktów	3.410.737	3.171.673
Koszty sprzedaży	(403.559)	(332.307)
Koszty ogólnego zarządu	(222.716)	(193.777)
Wartość sprzedanych towarów i materiałów	598.133	489.855
Koszt własny sprzedaży	3.382.595	3.135.444

	3 m-ce zakończone 31 marca 2010	3 m-ce zakończone 31 marca 2009
Pozostałe przychody i koszty		
Pozostałe przychody operacyjne	103.413	35.927
Koszty sprzedaży i dystrybucji	(403.559)	(332.307)
Koszty ogólnego zarządu	(222.716)	(193.777)
Pozostałe koszty operacyjne	(99.335)	(127.521)
Przychody finansowe	161.431	120.996
Koszty finansowe	(158.337)	(306.860)
Udział w zysku jednostek stowarzyszonych	36.606	47.158
	3 m-ce zakończone 31 marca 2010	3 m-ce zakończone 31 marca 2009
Pozostałe przychody operacyjne		
Zysk ze zbycia rzeczowych aktywów trwałych	1.815	389
Rozwiązanie odpisów aktualizujących należności	6.007	7.403
Rozwiązanie odpisów aktualizujących wartość pozostałych aktywów	725	2.159
Rozwiązanie rezerw bilansowych	48.813	4.890
Otrzymane kary, grzywny, odszkodowania	30.298	11.002
Dotacje	2.203	1.549
Zwrot podatków	1.934	83
Zwrot kosztów postępowania sądowego	519	734
Środki otrzymane nieodpłatnie	537	416
Umorzone zobowiązania	332	7
Przychody refakturowane	11	25
Pozostałe	10.219	7.270
Pozostałe przychody operacyjne ogółem	103.413	35.927
	3 m-ce zakończone 31 marca 2010	3 m-ce zakończone 31 marca 2009
Pozostałe koszty operacyjne		
Utworzenie odpisów aktualizujących należności	23.831	7.348
Utworzenie odpisów aktualizujących wartość pozostałych aktywów	1.081	637
Strata ze zbycia rzeczowych aktywów trwałych i wartości niematerialnych	5.256	7.142
Utworzenie rezerw bilansowych	18.203	91.818
Udzielone darowizny	560	530
Odszkodowania	966	1.332
Koszty postępowania spornego	982	884
Likwidacja szkód/ usuwanie awarii	22.598	4.010
Likwidacja rzeczowych aktywów trwałych	9.618	6.459
Umorzenie należności	620	899
Koszty działalności socjalnej	1.501	1.473
Pozostałe	14.119	4.989
Pozostałe koszty operacyjne ogółem	99.335	127.521

	3 m-ce zakończone 31 marca 2010	3 m-ce zakończone 31 marca 2009
Przychody finansowe		
Przychody finansowe z tytułu instrumentów finansowych	155.005	119.517
Dywidendy	21	-
Odsetki	85.494	57.870
Aktualizacja wartości/ rozwiązanie odpisów aktualizujących	8.665	3.800
Zysk ze zbycia inwestycji	18.174	8.028
Dodatnie różnice kursowe	42.651	49.819
Pozostałe przychody finansowe	6.426	1.479
Rozwiązanie rezerw bilansowych	1.030	75
Odsetki od należności budżetowych	4.272	277
Pozostałe	1.124	1.127
Przychody finansowe ogółem	161.431	120.996
	3 m-ce zakończone 31 marca 2010	3 m-ce zakończone 31 marca 2009
Koszty finansowe		
Koszty finansowe z tytułu instrumentów finansowych	121.047	263.346
Odsetki	73.974	85.362
Aktualizacja wartości	4.234	8.975
Odpis aktualizujący	11.529	2.935
Strata ze zbycia inwestycji	426	-
Różnice kursowe	30.884	166.074
Pozostałe koszty finansowe	37.290	43.514
Odwrócenie dyskonta	31.879	33.386
Odsetki od zobowiązań budżetowych	698	2.019
Koszty transakcji SWAP	-	910
Pozostałe	4.713	7.199
Koszty finansowe ogółem	158.337	306.860

10. Zawiązanie odpisów aktualizujących wartość aktywów i ich odwrócenie

	3 m-ce zakończone 31 marca 2010	3 m-ce zakończone 31 marca 2009
Odpisy aktualizujące wartość rzeczowych aktywów trwałych		
- zawiązanie odpisu	246	-
- odwrócenie odpisu	1.889	968
Odpisy aktualizujące wartości niematerialne		
- zawiązanie odpisu	-	-
- odwrócenie odpisu	-	-
Odpisy aktualizujące wartość zapasów		
- zawiązanie odpisu	5.399	6.318
- odwrócenie odpisu	2.959	1.037

W okresach przed dniem bilansowym jednostka dominująca dokonała przedpłat na usługi przesyłowe na rzecz Vattenfall Aktiebolag („VAB”). Udzielenie przedpłat wynikało z realizacji Umowy Restrukturyzacyjnej zawartej w dniu 28 maja 2003 roku pomiędzy PGE S.A. oraz VAB i było związane z zakupem udziałów w SwePol Link AB oraz budową i eksploatacją stałoprądowego połączenia pomiędzy polskim i szwedzkim systemem elektroenergetycznym. Przedpłaty są rozliczane w ramach realizacji powyższej umowy, która wygasa w sierpniu 2010 roku. Z uwagi na charakter powyższych transakcji w skonsolidowanym sprawozdaniu finansowym według MSSF część udzielonych przedpłat jest ujmowana jako koszt nabycia udziałów w spółce stowarzyszonej a pozostała część jest prezentowana jako pożyczka. Na dzień 31 marca 2010 roku wartość przedpłat prezentowanych jako pożyczka wynosi 152 miliony złotych a część korygująca wartość udziałów w spółce stowarzyszonej wynosi 57 miliony złotych.

W ciągu okresu sprawozdawczego w Spółce trwały prace mające na celu uregulowanie kwestii realizacji przedpłat pozostałych po wygaśnięciu umowy z VAB. Na dzień sporządzenia niniejszego sprawozdania finansowego nie ma pewności co do zakończenia sukcesem wysiłków Spółki w zakresie przedłużenia współpracy a w związku z tym istnieje niepewność związana z odzyskaniem kwoty zaangażowanej. Jednakże Spółka zakłada pozytywne rozwiązanie kwestii dalszej współpracy oraz rozliczenia przedpłat i w konsekwencji nie widzi na dzień sporządzenia sprawozdania finansowego wystarczających przesłanek do dokonania odpisu aktualizującego wartość wyżej wymienionych aktywów.

11. Podatek dochodowy

	3 m-ce zakończone 31 marca 2010	3 m-ce zakończone 31 marca 2009
Podatek dochodowy wykazany w rachunku zysków i strat		
Bieżący podatek dochodowy	226.774	171.920
Podatek odroczony	34.349	158.341
Razem	261.123	330.261

Dodatkowo w sprawozdaniu finansowym Grupa ujęła kwotę 3 tysięcy złotych podatku odroczonego w innych całkowitych dochodach.

12. Dywidendy wypłacone i zaproponowane do zapłaty

	3 m-ce zakończone 31 marca 2010	Rok zakończony 31 grudnia 2009
<i>Dywidendy gotówkowe z akcji zwykłych</i>		
Dywidenda z zysków zatrzymanych	-	527.829
Dywidenda z pozostałych kapitałów rezerwowych	-	414.017
Wpłata z zysku	-	198.142
Dywidendy gotówkowe z akcji zwykłych łącznie	-	1.139.988
Dywidendy gotówkowe na akcję (w złotych)	-	0,78*

* We wrześniu 2009 roku Nadzwyczajne Walne Zgromadzenie Akcjonariuszy PGE Polska Grupa Energetyczna S.A. podjęło uchwałę o podniesieniu kapitału podstawowego. Podniesienie kapitału zostało zarejestrowane w Krajowym Rejestrze Sądowym w dniu 30 listopada 2009 roku. W celu wyliczenia wartości dywidendy gotówkowej na jedną akcję przyjęto liczbę akcji z okresu uchwalenia dywidendy, czyli przed podniesieniem kapitału.

Wpłata z zysku

Do dnia 30 listopada 2009 roku PGE Polska Grupa Energetyczna S.A. była płatnikiem wpłaty z zysku do Skarbu Państwa, która wynosiła 15% od wyniku brutto Spółki wykazywanego w jednostkowym sprawozdaniu finansowym i pomniejszonego o bieżący podatek dochodowy od osób prawnych. Zgodnie z MSSF wpłata z zysku jest traktowana jako dywidenda wypłacana akcjonariuszowi i prezentowana w zestawieniu zmian w kapitale własnym.

Dywidenda wypłacona przez jednostkę dominującą

W dniu 30 czerwca 2009 roku Walne Zgromadzenie Spółki przeznaczyło z zysku roku 2008 kwotę 509.185 tys. PLN na wypłatę dywidendy. Ponadto na wypłatę dywidendy przeznaczono niepodzielony wynik z lat ubiegłych w kwocie 18.644 tys. PLN oraz kapitały rezerwowe w kwocie 414.017 tys. PLN. Dywidenda określona uchwałami Zwyczajnego Walnego Zgromadzenia z dnia 30 czerwca 2009 roku została wypłacona w dniu 31 sierpnia 2009 roku.

Do dnia sporządzenia niniejszego sprawozdania finansowego nie został podzielony zysk jednostki dominującej za rok 2009. Zgodnie z propozycją Zarządu Spółki z dnia 15 marca 2010 roku zysk netto za rok 2009 w wysokości 1.440.497.736,84 złotych miałby zostać podzielony w następujący sposób:

- na kapitał zapasowy zostanie przeznaczona kwota 125.629.336,84 złotych,
- na dywidendę dla akcjonariuszy Spółki zostanie przeznaczona kwota 1.314.868.400,00 złotych (tj. 76 groszy na 1 akcję).

13. Rezerwy

Okres zakończony dnia 31 marca 2010 roku	Świadczenia po okresie zatrudnienia	Nagrody jubileuszowe	Roszczenia od kontrahentów	Na spory sądowe	Rezerwa na zakup uprawnień do emisji CO ₂	Sprawy pracownicze	Na rekultywację wzrostu końcowych i rekultywację składowisk popiołów	Koszty likwidacji rzeczowych aktywów trwałych	Pozostałe	Razem
Na dzień 1 stycznia 2010 roku	1.131.702	801.866	351.023	85.378	383.025	29.349	903.661	102.055	432.026	4.220.085
Koszty bieżącego zatrudnienia	(20.104)	(9.972)	-	-	-	-	-	-	-	(30.076)
Zyski i straty aktuarialne z wyłączeniem korekty stopy dyskonta	-	-	-	-	-	-	-	-	-	-
Wyplacone świadczenia	(6.103)	(8.216)	-	-	-	(120)	-	-	-	(14.439)
Koszty przeszłego zatrudnienia	888	-	-	-	-	-	-	-	-	888
Aktualizacja wartości rezerwy/ korekta stopy dyskontowej	-	-	-	-	-	-	-	-	-	-
Koszty odsetek	10.956	7.170	-	-	-	-	12.277	1.476	-	31.879
Utworzone w ciągu roku obrotowego	-	-	4	5.413	56.218	208	7.366	-	24.676	93.885
Rozwiązane	-	-	(46.659)	(4.301)	-	-	-	-	(4.837)	(55.797)
Wykorzystane	-	-	-	(332)	-	(889)	(1.827)	-	(1.588)	(4.636)
Pozostałe zmiany	1.414	(546)	-	(467)	32.064	(2.353)	46	-	(4.133)	26.025
Na dzień 31 marca 2010 roku	1.118.753	790.302	304.368	85.691	471.307	26.195	921.523	103.531	446.144	4.267.814
Krótkoterminowe na dzień 31 marca 2010 roku	80.140	80.273	304.368	52.507	390.093	2.755	4.409	3.902	80.160	998.607
Długoterminowe na dzień 31 marca 2010 roku	1.038.613	710.029	-	33.184	81.214	23.440	917.114	99.629	365.984	3.269.207

Według obecnych planów rekultywacji wzrostu końcowych kopalnie węgla brunatnego wchodzące w skład Grupy Kapitałowej szacują, iż koszty będą ponoszone w latach 2032 – 2081 (w przypadku PGE KWB Bełchatów S.A.) oraz w latach 2041 – 2090 (w przypadku PGE KWB Turów S.A.).

Skrócone śródroczne skonsolidowane sprawozdanie finansowe za okres 3 m-cy zakończony
31 marca 2010 roku (w tysiącach PLN)

Okres zakończony dnia 31 grudnia 2009 roku	Świadczenia po okresie zatrudnienia	Nagrody jubileuszowe	Roszczenia od kontrahentów	Na spory sądowe	Rezerwa na zakup uprawnień do emisji CO ₂	Sprawy pracownicze	Na rekultywację wyrobisk końcowych i rekultywację składowisk popiołów	Koszty likwidacji rzeczowych aktywów trwałych	Pozostałe	Razem
Na dzień 1 stycznia 2009 roku	1.085.578	825.453	285.285	99.613	391.271	27.619	983.768	73.183	60.662	3.832.432
Koszty bieżącego zatrudnienia	23.714	38.438	-	-	-	-	-	-	-	62.152
Zyski i straty aktuarialne z wyłączeniem korekty stopy dyskonta	76.172	17.328	-	-	-	-	-	-	-	93.500
Wyplacone świadczenia	(46.677)	(77.044)	(100)	-	-	-	-	-	-	(123.821)
Koszty przeszłego zatrudnienia	9.867	-	-	-	-	-	-	-	-	9.867
Korekta stopy dyskontowej	(76.061)	(29.898)	-	-	-	-	(147.811)	-	-	(253.770)
Koszty odsetek	63.644	42.064	-	-	-	-	48.734	3.865	1.650	159.957
Utworzone w ciągu roku obrotowego	-	-	61.874	29.192	170.509	965	55.023	25.775	396.452	739.790
Rozwiązane	-	-	-	(34.016)	(10.405)	(286)	(30.730)	-	(42.265)	(117.702)
Wykorzystane	-	-	-	(9.446)	(168.350)	(329)	(5.323)	(768)	(2.766)	(186.982)
Pozostałe zmiany	(4.535)	(14.475)	3.964	35	-	1.380	-	-	18.293	4.662
Na dzień 31 grudnia 2009 roku	1.131.702	801.866	351.023	85.378	383.025	29.349	903.661	102.055	432.026	4.220.085
Krótkoterminowe na dzień 31 grudnia 2009 roku	88.906	82.597	351.023	52.756	311.004	5.357	6.236	3.902	79.545	981.326
Długoterminowe na dzień 31 grudnia 2009 roku	1.042.796	719.269	-	32.622	72.021	23.992	897.425	98.153	352.481	3.238.759

13.1. Rezerwy na roszczenia od kontrahentów

W 2010 roku jednostka dominująca rozwiązała rezerwę w wysokości 46.659 tysięcy złotych na spory związane z realizacją umów handlowych – zgodnie z MSR 37 par. 92 ze względu na tajemnicę przedsiębiorstwa Spółka nie podaje dalszych szczegółów.

13.2. Rezerwy na spory sądowe

Rezerwy na korzystanie z gruntów

Spółki dystrybucyjne tworzą rezerwę na odszkodowania za bezumowne korzystanie z nieruchomości łącznie na około 38.963 tysięcy złotych. Rezerwa tworzona jest na sprawy rozpatrywane w postępowaniu sądowym.

Roszczenie Tajfun Real Sp. z o.o.

EXATEL S.A. złożył w 2005 roku oświadczenie o rozwiązaniu z dniem 1 sierpnia Umowy Najmu budynku Tajfun w Warszawie. Spółka Tajfun Real Sp. z o.o. wniosła do Sądu Arbitrażowego przy Krajowej Izbie Gospodarczej o ustalenie, że Umowa Najmu wiąże strony do dnia 31 lipca 2010 roku oraz o zapłatę czynszu za sierpień 2005 roku. Z dniem 24 stycznia 2006 roku Tajfun Real Sp. z o.o. wypowiedziała umowę najmu bez zachowania okresu wypowiedzenia. Sąd Najwyższy wyrokiem z dnia 11 maja 2007 roku oddalił skargę kasacyjną złożoną przez EXATEL S.A. na wyrok Sądu Apelacyjnego w Warszawie z dnia 8 listopada 2006 roku potwierdzający obowiązywanie Umowy Najmu budynku Tajfun do dnia 31 lipca 2010 roku. W dniu 11 września 2007 roku Tajfun Real Sp. z o.o. wniosła do Sądu Arbitrażowego przy KIG w Warszawie pozew o zapłatę czynszu za okres wrzesień-styczeń 2006 roku. Na dzień bilansowy wysokość rezerwy dotyczącej sporu wynosi 16.888 tysięcy złotych. Zarząd EXATEL S.A. podjął działania zmierzające do polubownego zakończenia sporu, których celem ma być zawarcie przez EXATEL S.A. i Tajfun Real Sp. z o.o. ugody w przedmiotowej sprawie.

13.3. Rezerwy na koszty rekultywacji

Rezerwa na rekultywację składowisk kopalnianych

Zgodnie z przepisami ustawy z dnia 3 lutego 1995 roku o ochronie gruntów rolnych i leśnych oraz ustawy z dnia 4 lutego 1994 roku Prawo geologiczne i górnicze przedsiębiorca powodujący utratę albo ograniczenie wartości użytkowej gruntu zobowiązany jest do ich rekultywacji na własny koszt.

PGE KWB Bełchatów S.A. oraz PGE KWB Turów S.A. tworzą rezerwy na rekultywację wyrobisk końcowych. Koszty rekultywacji wyrobisk końcowych ujmowane są i rozliczane w okresie eksploatacji kopalń, z wykorzystaniem metody naturalnej opartej na proporcji wydobywania węgla w stosunku do całych zasobów złoża. Rezerwa na koniec danego roku liczona jest jako iloczyn zdyskontowanej na dany rok łącznej kwoty kosztów rekultywacji oraz wskaźnika wydobywania węgla, pomniejszona o wartość na koniec danego roku Funduszu Likwidacji Zakładu Górniczego tworzonego zgodnie z ustawą Prawo geologiczne i górnicze.

Zgodnie z ustawą „Prawo ochrony środowiska” z 27 kwietnia 2001 roku oraz wydanym na jej podstawie pozwoleniem zintegrowanym w przypadku zakończenia eksploatacji Spółka jest zobowiązana do likwidacji instalacji oraz rekultywacji terenu zakładu produkcyjnego. W związku z powyższym na Grupie ciąży obowiązek poniesienia w przyszłości powyższych kosztów, tym samym tworzy rezerwę na rekultywację składowisk popiołów.

Rezerwa na rekultywację składowisk popiołów

Spółki wytwórcze należące do Grupy PGE tworzą rezerwę na rekultywację składowisk odpadów paleniskowych. Rezerwa tworzona jest z wykorzystaniem metody naturalnej proporcjonalnie do stopnia zapełnienia składowiska. Rezerwa na koniec danego roku liczona jest jako iloczyn zdyskontowanej na dany rok łącznej kwoty kosztów rekultywacji oraz stopnia zapełnienia składowiska.

13.4. Rezerwa na zakup uprawnień do emisji CO₂

Podstawą rezerwy jest niedobór praw do emisji CO₂ w danym okresie, ustalany na podstawie faktycznej i planowanej w okresie rozliczeniowym emisji CO₂. Kwota rezerwy na dany dzień bilansowy

jest liczona narastająco od początku okresu rozliczeniowego do dnia bilansowego, przy uwzględnieniu faktycznej emisji CO₂ w danym okresie.

Wartość rezerwy na dzień bilansowy jest ustalana na podstawie cen w kontraktach zawartych na pokrycie niedoborów praw do emisji a pozostały niedobór na podstawie średnioważonej ceny kontraktów SPOT na dzień bilansowy, obowiązującej na giełdach Powernext, EEX i Nord Pool.

13.5. Koszty likwidacji środków trwałych

Rezerwa na koszty likwidacji dotyczy części aktywów PGE Elektrowni Turów S.A., których wyłączenie z produkcji planowane jest na lata 2010-2013. Obowiązek przeprowadzenia likwidacji i rekultywacji terenu wynika z „Pozwolenia zintegrowanego na prowadzenie instalacji produkującej energię elektryczną oraz energię ciepłą”, w którym określono sposób restytucji terenu. Utworzona rezerwa, której wysokość ustalono w oparciu o przewidywane koszty likwidacji, jest drugostronnie ujmowana w wartości początkowej rzeczowych aktywów trwałych. Na wynik finansowy Grupy wpływa amortyzacja aktywówanych kosztów likwidacji, która oszacowana jest na podstawie okresu ekonomicznej użyteczności odpowiednich aktywów oraz zmiana wysokości rezerwy wynikająca z odwracania dyskonta na dzień bilansowy. Wartość rezerwy na dzień bilansowy wynosi 103,5 miliony złotych.

13.6. Pozostałe rezerwy

Spór dotyczący zakresu opodatkowania podatkiem od nieruchomości

Główną pozycję pozostałych rezerw stanowi rezerwa na zgłoszone i przewidywane roszczenia dotyczące podatku od nieruchomości. Kwestia sporu została opisana w nocie nr 18 niniejszego skonsolidowanego sprawozdania finansowego.

Obowiązek umorzenia praw pochodzenia energii

Zakłady energetyczne wchodzące w skład Grupy są stroną postępowań prowadzonych przez Urząd Regulacji Energetyki, dotyczących wywiązania się z obowiązku umorzenia praw pochodzenia energii – tzw. zielonych, czerwonych oraz żółtych certyfikatów. Na dzień 31 marca 2010 roku rezerwa utworzona na poczet potencjalnych kar wynosi 50,2 milionów złotych. Ostateczna wysokość ewentualnych kar będzie zależała od wyników prowadzonych postępowań i może ulec zmianie.

14. Sprawy sądowe oraz zobowiązania i należności warunkowe

Zobowiązania warunkowe	31 marca 2010	31 grudnia 2009
Poręczenie spłaty kredytu	-	250
Poręczenie spłaty weksli	5.017	4.425
Zobowiązania z tytułu gwarancji bankowych	47	50
Poręczenie spłaty gwarancji bankowych udzielone	25	25
Zobowiązania z tytułu pozwów sądowych	6.471	11.556
Roszczenia z tytułu kary umownej	6.880	6.880
Odszkodowania w zakresie bezumownego korzystania z nieruchomości	7.121	7.099
Wykup nieruchomości	-	536
Inne zobowiązania warunkowe	90.450	85.097
Razem zobowiązania warunkowe	116.011	115.918

Poniżej przedstawiono najbardziej istotne sprawy sądowe oraz pozostałe zobowiązania warunkowe występujące w Grupie Kapitałowej PGE.

14.1. Zobowiązania z tytułu pozwów sądowych

Zobowiązania z tytułu pozwów sądowych dotyczą sporów z kontrahentami oraz z organami administracji państwowej. Wartość pojedynczego sporu nie przekracza 3 milionów złotych.

14.2. Roszczenia z tytułu kary umownej

Zobowiązanie warunkowe dotyczy naliczonych kar umownych za opóźnienia w realizacji inwestycji wystawionych przez Burmistrza Miasta i Gminy Gryfino spółce PGE Zespół Elektrowni Dolna Odra S.A. Strony są w trakcie negocjowania porozumienia w powyższej sprawie.

14.3. Bezumowne korzystanie z nieruchomości

Ze względu na rodzaj prowadzonej działalności spółki dystrybucyjne Grupy korzystają z bardzo dużej liczby nieruchomości, na których posadowione są urządzenia, budynki i budowle służące działalności przesyłowej. W stosunku do znacznej liczby nieruchomości istnieją wątpliwości co do prawidłowości tytułu uprawniającego do ich wykorzystywania. W sierpniu 2008 roku, w drodze nowelizacji Kodeksu Cywilnego, wprowadzono instytucję służebności przesyłu. Służebność taka może być ustanawiana m.in. na rzecz przedsiębiorstw dystrybucyjnych na nieruchomościach, na których istnieją urządzenia infrastruktury dystrybucyjnej należące do tych przedsiębiorstw. W związku z powyższym, zarówno właściciele nieruchomości jak i spółki dystrybucyjne otrzymały dodatkową możliwość uregulowania stanu prawnego dotyczącego korzystania z takich nieruchomości.

W przypadku nieruchomości, w stosunku do których spółki Grupy nie mają tytułu prawnego lub tytuł prawny jest wątpliwy, istnieje ryzyko roszczeń ze strony ich właścicieli, domniemych właścicieli lub innych osób o wynagrodzenie z tytułu bezumownego korzystania z tych nieruchomości. Jak opisano w nocie nr 13.6 niniejszego sprawozdania finansowego odpowiednia rezerwa tworzona jest na wartość roszczeń zgłoszonych w postępowaniu sądowym. Jako zobowiązanie warunkowe wykazywane są zgłoszone roszczenia, co do których zdaniem poszczególnych podmiotów istnieje niższe ryzyko wypłacenia odszkodowań.

14.4. Inne zobowiązania warunkowe

Pozycja innych zobowiązań warunkowych stanowi w głównej mierze (44 milionów złotych) wartość możliwego przyszłego zwrotu środków otrzymanych przez spółki Grupy PGE z funduszy środowiskowych na wybrane inwestycje. Zwrot środków będzie musiał nastąpić jeżeli inwestycje, na które otrzymano dofinansowanie, nie przyniosą oczekiwanego efektu środowiskowego.

14.5. Inne sprawy sądowe i sporne**Ryzyko związane ze sporem pomiędzy PGE S.A. a Aare-Tessin Ltd. For Electricity ("Atel")**

W dniu 28 października 1997 roku PSE S.A. (obecnie PGE Polska Grupa Energetyczna S.A.) zawarło umowę ze spółką Atel na dostawę energii elektrycznej przez okres 16 lat, tj. od 1 stycznia 1998 roku do dnia 30 września 2014 roku. Umowa ta była wykonywana - w sposób w niej określony - przez obydwie strony, jednakże w związku ze zmianami prawa polskiego oraz prawa wspólnotowego pomiędzy stronami powstał spór prawny.

W związku z akcesją Rzeczypospolitej Polski do Unii Europejskiej z dniem 1 maja 2004 roku prawo polskie uległo zmianom w zakresie wynikającym z obowiązku implementacji instrumentów prawa wspólnotowego regulujących działalność podmiotów w sektorze energetycznym. Po pierwsze, na skutek przeobrażeń podmiotowych po stronie PSE S.A. polegających na rozdzieleniu podmiotów zajmujących się wytwarzaniem i sprzedażą energii elektrycznej (obecnie PGE Polska Grupa Energetyczna S.A.) od podmiotu zajmującego się jej przesyłem (obecnie PSE Operator S.A.), PGE S.A. zawarło w dniu 2 lipca 2004 roku umowę z PSE Operator S.A. na udostępnianie zdolności przesyłowych dla realizacji kontraktów historycznych zawartych przez PSE S.A. Na podstawie tej umowy możliwe było kontynuowanie dostaw w ramach realizacji kontraktu z 1997 roku pomiędzy PGE S.A. a Atel. Po drugie od 2006 roku PSE Operator S.A. zaprzestał rezerwacji mocy przesyłowych w ramach AAC (Already Allocated Capacity). Po trzecie w okresie od marca 2008 roku do grudnia 2008 roku PSE Operator S.A. nie oferował mocy przesyłowych na aukcjach na przesył energii z Polski na Słowację.

Od jesieni 2007 roku strony podjęły negocjacje dotyczące realizacji umowy. Jednakże pismem z dnia 3 marca 2009 roku Atel poinformował Spółkę o braku woli kontynuowania negocjacji. W dniu 13 marca 2009 roku pełnomocnik Spółki umocowany do prowadzenia w/w negocjacji został poinformowany o złożeniu przez Atel pozwu dotyczącego braku realizacji umowy z 1997 roku w okresie od 1 marca 2008 roku do dnia 28 lutego 2009 roku, a także nieprawidłowości związanych z realizacją umowy w lipcu 2006 roku. W dniu 29 maja 2009 roku jednostka dominująca złożyła odpowiedź na pozew.

We wrześniu 2009 roku został ostatecznie wybrany arbiter przewodniczący w sporze pomiędzy Atel i PGE. Zgodnie z opracowanym harmonogramem w ciągu 2010 roku postępowanie przed Trybunałem będzie miało formę pisemną – dotyczy to zarówno gromadzenia dokumentów, wymiany

pism procesowych jak i zeznań świadków w formie pisemnej. Ostateczna rozprawa ustna, podsumowująca całość zgromadzonego materiału planowana jest na kwiecień 2011 roku.

W dniu 1 marca 2010 roku do Trybunału Arbitrażowego wpłynęło zaktualizowane roszczenie Alpiq Ltd. w wyniku którego Spółka zmniejszyła wysokość rezerwy o kwotę 31.534 tysięcy złotych.

Na obecnym etapie postępowania arbitrażowego nie jest możliwe przewidzenie wyniku postępowania oraz oszacowanie ostatecznej kwoty roszczenia.

Spółka utworzyła rezerwę na roszczenia przypadające do dnia bilansowego.

Zobowiązania kontraktowe dotyczące zakupu gazu z PGNiG

Wszystkie umowy zostały zawarte na czas określony i mają charakter długoterminowy. Zgodnie z umowami elektrociepłownie zobowiązane są do odebrania określonej w umowie minimalnej ilości paliwa gazowego, a także do nieprzekroczenia określonej wielkości maksymalnej poboru gazu w poszczególnych godzinach i miesiącach. W razie nieodebrania minimalnych ilości gazu elektrociepłownie zobowiązane są do uiszczenia odpowiedniej opłaty obliczonej zgodnie z formułą zawartą w umowie, przy czym umowy przewidują, iż ilości paliwa gazowego nie odebrane przez poszczególne elektrociepłownie, ale opłacone mogą być odebrane w ciągu kolejnych trzech lat umownych. Postanowienia nakładające na elektrociepłownie obowiązek zapłaty za nieodebrane dostawy gazu mogą być źródłem istotnych zobowiązań finansowych po stronie elektrociepłowni w przypadku nieodebrania znacznych ilości gazu. W ocenie kierownictwa jednostki warunki dostaw gazu przez PGNiG do elektrociepłowni z Grupy PGE nie odbiegają jednak od warunków dostaw gazu do innych elektrowni stosowanych na polskim rynku.

Cena paliwa składa się z opłaty stałej za moc umowną oraz opłaty zmiennej za rzeczywiście pobrane ilości paliwa gazowego. Wielkość obu tych opłat podlega okresowym zmianom.

14.6. Należności i inne aktywa warunkowe

Na dzień 31 marca 2010 roku Grupa posiadała około 10 mln złotych należności warunkowych dotyczących zwrotu podatku VAT oraz 9 milionów złotych dotyczących współfinansowania inwestycji przez fundusze środowiskowe. Dodatkowo kwestie ewentualnego zwrotu podatku akcyzowego za lata 2006 – 2008 oraz pierwsze dwa miesiące 2009 roku zostały opisane w notce nr 18 niniejszego sprawozdania finansowego.

15. Oprocentowane kredyty i pożyczki, wyemitowane obligacje

Zobowiązania finansowe wyceniane wg zamortyzowanego kosztu (stan na 31 marca 2010)	Część długo- terminowa	Część krótco- terminowa	Razem
Oprocentowane kredyty i pożyczki	2.267.248	2.429.932	4.697.180
Wyemitowane obligacje	-	25.048	25.048
Zobowiązania z tytułu dostaw i usług	-	861.751	861.751
Pozostałe zobowiązania finansowe	13.845	352.036	365.881
Razem	2.281.093	3.668.767	5.949.860

W ramach zaprezentowanych wyżej kredytów i pożyczek Grupa wykazuje między innymi:

- kredyt inwestycyjny zaciągnięty przez PGE Elektrownię Opole S.A. w Banku PEKAO S.A. w celu sfinansowania budowy bloku 1-4 o wartości bilansowej na dzień 31 marca 2010 roku równej 1.151.136 tysięcy złotych;
- kredyty inwestycyjne zaciągnięte przez PGE Elektrownię Bełchatów S.A. w Europejskim Banku Inwestycyjnym, Europejskim Banku Odbudowy i Rozwoju oraz konsorcjum banków z Citi Bankiem Handlowym jako agentem w celu sfinansowania budowy bloku 858 MW o wartości bilansowej na dzień 31 marca 2010 roku równej 1.653.148 tysięcy złotych;
- kredyt inwestycyjny zaciągnięty przez PGE Elektrownię Bełchatów S.A. w Nordyckim Banku Inwestycyjnym w celu sfinansowania budowy bloku 858 MW o wartości bilansowej na dzień 31 marca 2010 roku równej 574.570 tysięcy złotych.

Kwestia wcześniejszej spłaty części kredytów inwestycyjnych w PGE Elektrowni Bełchatów S.A. została opisana w nocie 20 niniejszego sprawozdania finansowego.

PGE Polska Grupa Energetyczna S.A. w I kwartale 2010 roku posiadała możliwość emisji obligacji w ramach 2 Programów emisji obligacji.

W dniu 19 maja 2009 roku Spółka zawarła umowy emisji obligacji z konsorcjum banków (z ING Bankiem Śląskim S.A. jako agentem emisji) udostępniające finansowanie gwarantowane, przeznaczone na refinansowanie zadłużenia spółek Grupy Kapitałowej PGE oraz na finansowanie działalności Spółki. Kwota całego Programu Emisji wynosi 2 mld zł. Na dzień 31 marca 2010 maksymalna kwota gwarancji emisji wynosiła 2 mld złotych z podziałem na poszczególnych gwarantów emisji. Na dzień 31 marca 2010 roku Spółka nie posiadała zadłużenia z tytułu obligacji wyemitowanych w ramach tego Programu. Termin zapadalności umów programu przypada na 15 listopada 2010 roku.

W dniu 11 maja 2009 roku Spółka zawarła Umowę Agencyjną z ING Bankiem Śląskim S.A. (jako Agentem ds. Emisji i Płatności) dotyczącą ustanowienia programu emisji obligacji kierowanych do spółek z Grupy PGE. Maksymalna kwota Programu dla Grupy wynosi 5 mld złotych. W ramach Programu dla Grupy Spółka może emitować obligacje kuponowe lub zerokuponowe. Intencją Spółki jest skierowanie oferty nabycia obligacji wyemitowanych w ramach Programu do ograniczonego grona inwestorów składającego się z podmiotów, w stosunku do których Spółka jest podmiotem dominującym bezpośrednio lub pośrednio. Na dzień 31 marca 2010 roku łączna wartość nominalna obligacji wyemitowanych w ramach Programu dla Grupy wyniosła 50 milionów złotych. Wszystkie obligacje były obligacjami zerokuponowymi, o okresach zapadalności wynoszących 6 miesięcy i zostały objęte przez spółki z Grupy PGE. Termin zapadalności Programu przypada na 11 maja 2012 roku. Obligacje emitowane w ramach tego Programu nie są wykazywane w skonsolidowanym sprawozdaniu finansowym.

Przepływy pieniężne z obligacji emitowanych przez jednostkę dominującą przedstawiają się następująco:

	Okres 3 m-cy zakończony 31 marca 2010	Okres 3 m-cy zakończony 31 marca 2009
Emisja	469.152	2.324.297
Wypuk	475.000	2.350.000

16. Zobowiązania inwestycyjne

Na dzień 31 marca 2010 roku Grupa zobowiązała się ponieść nakłady na rzeczowe aktywa trwałe w kwocie 3.751.528 tysięcy złotych. Nakłady te przeznaczone będą na modernizację majątku jednostek Grupy oraz zakup maszyn i urządzeń. Największą inwestycją prowadzoną obecnie w Grupie Kapitałowej jest budowa bloku 858 MW wraz z linią przesyłową w PGE Elektrowni Bełchatów S.A. Planowane nakłady pozostałe do poniesienia na tą inwestycję wynoszą 885 milionów złotych. Pozostałe istotne zobowiązania inwestycyjne dotyczą:

- modernizacji bloków nr 5 i nr 6 w PGE Elektrowni Bełchatów S.A. na łączną kwotę około 1 miliarda złotych;
- budowy instalacji odsiarczania spalin i budowy kotła na biomasę w PGE Zespole Elektrowni Dolna Odra S.A. na łączną kwotę około 471 milionów złotych;
- zobowiązań inwestycyjnych spółek dystrybucyjnych w łącznej wysokości około 386 milionów złotych.

17. Informacja o podmiotach powiązanych

Transakcje z jednostkami powiązanymi są dokonywane w oparciu o ceny rynkowe dostarczanych towarów, produktów i usług lub oparte są koszt ich wytworzenia.

17.1. Jednostki stowarzyszone

	Sprzedaż na rzecz podmiotów powiązanych	Zakupy od podmiotów powiązanych	Należności handlowe od podmiotów powiązanych	Zobowiązania handlowe wobec podmiotów powiązanych
01.01.-31.03.2010	9.733	6.155	3.579	1.784
01.01.-31.03.2009	9.966	4.206	4.056	799

17.2. Spółki zależne od Skarbu Państwa

Jednostką nadrzędną Grupy jest Skarb Państwa, w związku z tym zgodnie z MSR 24 Ujawnianie informacji na temat podmiotów powiązanych spółki Skarbu Państwa są traktowane jako podmioty powiązane. Spółki Grupy PGE identyfikują szczegółowo transakcje z prawie 40 najważniejszymi spółkami zależnymi od Skarbu Państwa. Łączna wartość transakcji z działalności kontynuowanej z powyższymi jednostkami została przedstawiona w tabeli poniżej.

	Sprzedaż na rzecz podmiotów powiązanych	Zakupy od podmiotów powiązanych	Należności handlowe od podmiotów powiązanych	Zobowiązania handlowe wobec podmiotów powiązanych
01.01.-31.03.2010	1.268.654	1.216.601	369.165	416.540
01.01.-31.03.2009	1.237.402	1.165.965	403.878	389.860

Największe transakcje z udziałem spółek Skarbu Państwa dotyczą spółki PSE Operator S.A., elektrowni zawodowych, zakładów energetycznych oraz zakupów węgla od polskich kopalń.

17.3. Wynagrodzenie kadry kierowniczej

Kadra kierownicza obejmuje Zarządy i Rady Nadzorcze spółek Grupy PGE.

	Okres zakończony 31 marca 2010	Okres zakończony 31 marca 2009
Krótkoterminowe świadczenia pracownicze (wynagrodzenia i narzuty)	10.026	10.215
Nagrody jubileuszowe i odprawy emerytalne	152	191
Świadczenia po okresie zatrudnienia	140	374
Świadczenia z tytułu rozwiązania stosunku pracy	57	347
Łączna kwota wynagrodzenia głównej kadry kierowniczej	10.375	11.127

	Okres zakończony 31 marca 2010	Okres zakończony 31 marca 2009
Zarząd Jednostki Dominującej	478	694
Rada Nadzorcza Jednostki Dominującej	87	78
Zarządy - jednostki zależne	7.886	8.064
Rady Nadzorcze - jednostki zależne	1.924	2.291
Razem	10.375	11.127

18. Rozliczenia podatkowe

Obowiązki i uprawnienia podatkowe są określone w Konstytucji, ustawach podatkowych oraz ratyfikowanych umowach międzynarodowych. Zgodnie z ordynacją podatkową podatek definiuje się jako publicznoprawne, nieodpłatne przymusowe oraz bezzwrotne świadczenie pieniężne na rzecz Skarbu Państwa, województwa, powiatu lub gminy, wynikające z ustawy podatkowej. Uwzględniając kryterium przedmiotowe, obowiązujące w Polsce podatki można uszeregować w pięciu grupach: opodatkowanie dochodów, opodatkowanie obrotu, opodatkowanie majątku, opodatkowanie czynności, oraz inne opłaty, nie zaklasyfikowane gdzie indziej.

Z punktu widzenia działalności podmiotów gospodarczych zasadnicze znaczenie ma opodatkowanie dochodów (podatek dochodowy od osób prawnych), opodatkowanie obrotów (podatek od towarów i usług VAT, podatek akcyzowy) oraz opodatkowanie majątku (podatek od nieruchomości i od środków transportowych). Nie można pominąć innych opłat i wpłat, które zaklasyfikować można jako quasi – podatki. Wśród nich wymienić należy między innymi składki na ubezpieczenia społeczne.

Podstawowe stawki podatkowe w 2010 roku kształtują się następująco: stawka podatku dochodowego od osób prawnych – 19%, podstawowa stawka podatku VAT - 22%, obniżone: 7%, 3%, 0%, ponadto, niektóre towary i usługi objęte są zwolnieniem podatkowym.

System podatkowy w Polsce charakteryzuje duża zmienność przepisów podatkowych, stopień ich skomplikowania, wysokie potencjalne kary przewidziane w razie popełnienia przestępstwa lub wykroczenia skarbowego oraz ogólnie pro-fiskalne podejście władz skarbowych. Rozliczenia podatkowe oraz inne obszary działalności, podlegające regulacjom (kontroli celnej, czy dewizowej) mogą być przedmiotem kontroli odpowiednich władz, które uprawnione są do nakładania kar i sankcji wraz z odsetkami karnymi. Kontrolą mogą być objęte rozliczenia podatkowe przez okres 5 lat od końca roku kalendarzowego, w którym upłynął termin płatności podatku.

Poniżej przedstawiono istotne postępowania dotyczące rozliczeń publiczno-prawnych toczące się w spółkach Grupy Kapitałowej w ciągu okresu sprawozdawczego.

18.1. Podatek akcyzowy

W związku z niezgodnością polskich przepisów dotyczących akcyzy od energii elektrycznej z przepisami wspólnotowymi w dniu 11 lutego 2009 roku elektrownie i elektrociepłownie należące do Grupy PGE złożyły korekty deklaracji wraz z wnioskami stwierdzającymi nadpłatę podatku akcyzowego za lata 2006 – 2008 oraz miesiące styczeń i luty 2009 roku. Łączna wartość nadpłaty stwierdzona w przedmiotowych wnioskach (bez kosztów odsetek) wyniosła około 3,4 miliarda PLN.

W dniu 12 lutego 2009 roku zapadł wyrok Europejskiego Trybunału Sprawiedliwości potwierdzający, iż Polska złamała unijne prawo poprzez zaniechanie dostosowania do dnia 1 stycznia 2006 roku swojego systemu opodatkowania energii elektrycznej do wymogów art. 21 ust. 5 dyrektywy Rady 2003/96/WE z dnia 27 października 2003 roku w sprawie restrukturyzacji wspólnotowych przepisów ramowych dotyczących opodatkowania produktów energetycznych i energii elektrycznej (zmienionej dyrektywą Rady 2004/74/WE z dnia 29 kwietnia 2004 roku) jako że obowiązek podatkowy w zakresie podatku akcyzowego od energii elektrycznej w Polsce powstaje w momencie jej wydania przez producenta, a nie w momencie jej dostawy przez dystrybutora lub redystrybutora.

W świetle powyższego, istnieją znaczące szanse na uzyskanie zwrotu akcyzy uiszczanej niezgodnie z prawem unijnym. Ministerstwo Finansów stoi jednak na stanowisku, że taki zwrot wiązałby się z bezpodstawnym wzbogaceniem przez wytwórców, stąd jest niezasadny. Dlatego proces odzyskiwania akcyzy może się przeciągnąć aż do rozstrzygnięć sądowych.

Ponadto w dniu 15 października 2009 roku Naczelny Sąd Administracyjny zwrócił się do Trybunału Konstytucyjnego z pytaniem prawnym dotyczącym zgodności z Konstytucją Rzeczypospolitej Polskiej przepisów Ordynacji Podatkowej stanowiących podstawę ubiegania się przez spółki wytwórcze z Grupy o zwrot nadpłaconej akcyzy. Nie można obecnie przewidzieć, jaką treść będzie miało orzeczenie Trybunału i kiedy zapadnie. Zwrócenie się do Trybunału może jednak spowodować zawieszenie toczących się postępowań a w razie stwierdzenia niekonstytucyjności powołanych przepisów – istnieje ryzyko, że wytwórcy z Grupy PGE mogą zostać pozbawieni możliwości odzyskania zwrotu nadpłaconej akcyzy.

Z uwagi na istotną niepewność odnośnie ostatecznego rozstrzygnięcia powyższej kwestii Grupa nie ujmuje w sprawozdaniu finansowym żadnych skutków związanych z ewentualnym zwrotem nadpłaconego podatku akcyzowego.

Istnieje również ryzyko, że w przypadku odzyskania przez spółki wytwórcze wchodzące w skład Grupy PGE nienależnie zapłaconego podatku akcyzowego, przeciwko tym jednostkom mogą zostać skierowane roszczenia cywilnoprawne ze strony odbiorców energii elektrycznej, którzy w przeszłości faktycznie ponieśli ekonomiczny ciężar podatku akcyzowego (np. w oparciu o zarzut bezpodstawnego wzbogacenia). W ciągu okresu sprawozdawczego oraz po dniu bilansowym odbiorcy energii zaczęli występować do spółek Grupy PGE o zapłatę kwot z tego tytułu i Grupa spodziewa się, że liczba takich wystąpień będzie rosła. Oszacowanie skali potencjalnych roszczeń w tym zakresie nie jest obecnie

możliwe, lecz kwestia ta może mieć istotny niekorzystny wpływ na przyszłą działalność, wyniki lub sytuację finansową Grupy.

Dodatkowo we wrześniu 2009 roku Spółka wystąpiła z wnioskiem o stwierdzenie nadpłaty podatku akcyzowego z tytułu importu oraz nabycia wewnątrzwspólnotowego energii elektrycznej w okresie od stycznia 2006 roku do lutego 2009 roku. Spółka argumentuje, iż nadpłata powstała w wyniku niezgodności polskich przepisów z prawem wspólnotowym. W lutym 2010 roku Spółka otrzymała decyzje za okres styczeń-grudzień 2006 roku odmawiające stwierdzenia istnienia nadpłaty w podatku akcyzowym, pobranym z tytułu importu energii elektrycznej. Na dzień sporządzenia niniejszego sprawozdania finansowego organ nie wypowiedział się co do nadpłaty z tytułu wewnątrzwspólnotowych nabyć energii elektrycznej. Spółka wniosła odwołania od decyzji Naczelnika Urzędu Celnego I w Warszawie. Łączna kwota roszczenia wynosi 54 miliony złotych plus należne odsetki.

18.2. Podatek od nieruchomości

W elektrowniach Grupy Kapitałowej PGE prowadzone są postępowania podatkowe w zakresie opodatkowania podatkiem od nieruchomości. Na podstawie prowadzonych postępowań określono wysokość zobowiązań podatkowych w poszczególnych podmiotach, gdzie postępowaniem objęto wszystkie lata, które nie uległy przedawnieniu. Spór toczy się w zakresie przedmiotu opodatkowania i dotyczy głównie rozstrzygnięcia czy instalacje w budynkach oraz wolno stojące urządzenia techniczne podlegają odrębnemu opodatkowaniu jako samoistne budowle. W zakresie prowadzonych postępowań elektrownie toczą spory na poziomie organów podatkowych, a wyrok, który zapadł dla jednej z elektrowni w w/w przedmiocie nie przyniósł rozstrzygnięcia merytorycznego. Orzecznictwo Wojewódzkich Sądów Administracyjnych w powyższym zakresie jest rozbieżne przy czym najnowsze wyroki (w tym wyrok Naczelny Sąd Administracyjny z dnia 2 lutego 2010 roku sygn. II FSK 1292/08) wskazują, że urządzenia zlokalizowane w budynkach mogą stanowić budowle podlegające odrębnemu opodatkowaniu.

Niekorzystna w tym zakresie jest także nowelizacja prawa budowlanego, do którego w zakresie definicji przedmiotu opodatkowania odsyła ustawa o podatkach i opłatach lokalnych. Definicję budynku zmieniono ustawą z dnia 23 kwietnia 2009 roku o zmianie ustawy prawo budowlane oraz niektórych innych ustaw (w tym ustawy o podatkach i opłatach lokalnych). Według nowej definicji pojęcie budynku będzie obejmować instalacje i urządzenia techniczne służące do eksploatacji tego budynku. Nie można wykluczyć, iż zmiana powyższej definicji spowoduje rozszerzenie pojęcia budowli na instalacje i urządzenia techniczne zlokalizowane w budynkach, w tym w budynkach podmiotów wytwarzających energię elektryczną, które dotychczas traktowano jako część budynku. Według Ministerstwa Finansów zmiana definicji obiektu budowlanego stanowi jedynie doprecyzowanie przepisu i nie powinna wpływać na zakres opodatkowania poszczególnych obiektów budowlanych podatkiem od nieruchomości. Zmiana w prawie budowlanym może zatem oznaczać, że zakres opodatkowania zawsze był tak szeroko rozumiany lub prowadzić do wniosku, iż uległ on rozszerzeniu od chwili wejścia w życie nowelizacji.

Mając na uwadze powyższe zmiany prawne oraz toczące się spory na poziomie poszczególnych spółek w załączonym sprawozdaniu z sytuacji finansowej Grupa utworzyła rezerwy w odpowiedniej wysokości. Zgodnie z MSR 37.92 ze względu na tajemnicę przedsiębiorstwa Grupa nie podaje dalszych szczegółów.

19. Działalność zaniechana

Jak opisano w nocie 20 niniejszego sprawozdania finansowego w Grupie PGE przeprowadzany jest Program „Non-core”. Na dzień sporządzenia niniejszego sprawozdania finansowego Grupa zidentyfikowała dwie spółki zależne, które spełniają definicję działalności zaniechanej w rozumieniu MSSF 5: Towarzystwo Gospodarcze BEWA Sp. z o.o. oraz Przedsiębiorstwo Wielobranżowe Agtel Sp. z o.o. W sprawozdaniu na dzień 31 marca 2010 roku przychody, koszty, aktywa oraz zobowiązania tych spółek zostały pokazane odrębnie od działalności pozostałych podmiotów Grupy Kapitałowej.

Poniżej przedstawiono wielkości dotyczące działalności przeznaczonych do zaniechania:

	TG BEWA	PW Agtel	Razem
Okres od 1 stycznia 2010 do 31 marca 2010			
Przychody	10.051	3.270	13.321
Koszty	(10.155)	(3.479)	(13.634)
Zysk brutto	(104)	(209)	(313)
Podatek dochodowy	-	-	-
Zysk netto	(104)	(209)	(313)
Stan na dzień 31 marca 2010			
Rzeczowe aktywa trwałe	32.943	4.022	36.965
Pozostałe aktywa trwałe	200	156	356
Należności z tytułu dostaw i usług	8.835	965	9.800
Środki pieniężne i ich ekwiwalenty	5.709	20	5.729
Pozostałe aktywa krótkoterminowe	5.907	2.397	8.304
Razem aktywa	53.594	7.560	61.154
Zobowiązania długoterminowe	907	154	1.061
Zobowiązania z tytułu dostaw i usług	6.851	2.860	9.711
Pozostałe zobowiązania krótkoterminowe	1.768	392	2.160
Razem zobowiązania	9.526	3.406	12.932

W roku 2009 strata netto wyżej wymienionych spółek wyniosła 1.361 tysięcy złotych. Na dzień 31 grudnia 2009 roku suma ich aktywów wynosiła 60.484 tysięcy złotych a suma ich zobowiązań wynosiła 12.690 tysięcy złotych.

20. Istotne zdarzenia okresu sprawozdawczego oraz zdarzenia następujące po dniu bilansowym

20.1. Ujęcie przychodów z tytułu tzw. rekompensat za rozwiązanie kontraktów długoterminowych sprzedaży mocy i energii elektrycznej

W myśl ustawy z dnia 29 czerwca 2007 roku o zasadach pokrywania kosztów powstałych u wytwórców w związku z przedterminowym rozwiązaniem umów długoterminowych sprzedaży mocy i energii elektrycznej (Dz. U. Nr 130 poz. 905 z 2007 r.) („Ustawa o KDT”) niektóre spółki z Grupy Kapitałowej PGE otrzymały prawo do środków na pokrycie kosztów osieroconych (tzw. „rekompensat”). Maksymalna wysokość kosztów osieroconych, włączając w to koszty osierocone przypadające na rok 2007, wraz z uwzględnieniem kosztów dodatkowych (o których mowa w art. 44 Ustawy o KDT) na podstawie załącznika nr 2 wynosi:

- PGE Elektrownia Opole S.A. – 1.965.700 tys. złotych;
- PGE Elektrownia Turów S.A. – 2.571.151 tys. złotych;
- PGE Zespół Elektrowni Dolna Odra S.A. – 633.496 tys. złotych;
- PGE Elektrociepłownia Rzeszów S.A. – 421.810 tys. złotych;
- PGE Elektrociepłownia Lublin-Wrotków Sp. z o.o. – 616.743 tys. złotych;
- PGE Elektrociepłownia Gorzów S.A. – 108.028 tys. złotych.

Zgodnie z Ustawą o KDT spółki Grupy Kapitałowej PGE otrzymują rekompensaty na pokrycie kosztów osieroconych w formie zaliczek kwartalnych. Po upływie każdego roku dokonywana jest korekta roczna, zaś po całym okresie, na który zawarta została umowa KDT, korekta końcowa.

Spółki jako przychód okresu ujmują otrzymane w formie zaliczek środki pieniężne, skorygowane odpowiednio o korektę roczną oraz odpowiednią część planowanej korekty końcowej. Alokacja korekty

końcowej do danego okresu sprawozdawczego dokonywana jest w oparciu o planowany rozkład przychodów ze sprzedaży energii elektrycznej i usług systemowych w okresie korygowania.

Zapisy Ustawy o KDT są w wielu punktach niejednoznaczne i rodzą istotne wątpliwości interpretacyjne. Przeprowadzając obliczenia prognozowanych wyników poszczególnych spółek oraz wynikających z nich rekompensat, korekt rocznych kosztów osieroconych, korekt końcowych oraz wynikających z nich wysokości przychodów ujmowanych w rachunku zysków i strat, Grupa zastosowała swoją najlepszą wiedzę w tym zakresie a także korzystała ze wsparcia zewnętrznych ekspertów. W trakcie 2008 roku wymienione powyżej spółki otrzymały dwie zaliczki na pokrycie kosztów osieroconych w łącznej kwocie 715.957 tys. złotych. Natomiast na podstawie modelu, opierającego się między innymi na wymienionych wyżej założeniach, zgodnie z przyjętą polityką rachunkowości, w przychodach za 2008 rok ujęta została kwota 1.322.329 tys. złotych. Różnica pomiędzy wysokością otrzymanych zaliczek a wysokością przychodów rozpoznanych w rachunku zysków i strat została ujęta na dzień 31 grudnia 2008 roku w pozycji pozostałych należności.

W dniu 31 lipca 2009 roku Prezes URE wydał w stosunku do wytwórców z Grupy PGE uprawnionych do otrzymywania środków na pokrycie kosztów osieroconych na podstawie Ustawy o KDT decyzje dotyczące korekty rocznej kosztów osieroconych za 2008 rok (będący pierwszym, niepełnym rokiem wykonywania tej ustawy). Decyzje te były niekorzystne dla poszczególnych podmiotów Grupy PGE i zdaniem Grupy zostały wydane z naruszeniem Ustawy o KDT.

W dniach 19 i 20 sierpnia 2009 roku zainteresowane spółki z Grupy Kapitałowej PGE odwołały się od wyżej wymienionych decyzji Prezesa URE do Sądu Okręgowego w Warszawie, Sądu Ochrony Konkurencji i Konsumentów, podnosząc między innymi:

- kwestię obliczenia wielkości korekty rocznej kosztów osieroconych poszczególnych spółek niezgodnie z wzorami matematycznymi zawartymi w Ustawie o KDT;
- nieuwzględnienie w kalkulacji korekty rocznej kosztów osieroconych poszczególnych spółek ponoszonych kosztów uprawnień do emisji CO₂;
- skorygowanie korekty rocznej kosztów osieroconych poszczególnych spółek niezgodnie z zasadami dotyczącymi wytwórców wchodzących w skład grupy kapitałowej zawartymi w art. 32 Ustawy o KDT;
- błędne ustalenie (i oparcie na tym błędnym ustaleniu zaskarżonej Decyzji URE), że poszczególne spółki nie działają na konkurencyjnym rynku energii elektrycznej, co pozostaje w sprzeczności z wcześniejszym stanowiskiem Prezesa URE stwierdzającym, że spółki Grupy PGE działają na rynku konkurencyjnym i z tego powodu, w szczególności, nie są obowiązane do przedkładania Prezesowi URE do zatwierdzenia stosowanych przez siebie taryf.

Gdyby Grupa PGE w skonsolidowanym sprawozdaniu finansowym za rok 2008 zastosowała interpretację zapisów Ustawy KDT wynikającą z powyższych Decyzji URE, ujęłaby przychody w wysokości niższej o około 0,4 miliarda złotych w porównaniu do zaewidencjonowanej kwoty 1.322 mln złotych.

Zarząd Grupy jest przekonany, iż odwołania zostaną rozstrzygnięte w sposób korzystny dla poszczególnych spółek objętych systemem rekompensat, dlatego Grupa rozpoznaje w dalszym ciągu przychody z tytułu KDT zgodnie z interpretacją ustawy o KDT przyjętą przez Grupę. W związku z powyższym w niniejszym sprawozdaniu finansowym nie ujęto korekt wynikających z niekorzystnych interpretacji zawartych w Decyzjach URE zarówno w stosunku do przychodów za 2008 rok jak i do oszacowania przychodów dotyczących roku 2009 oraz pierwszego kwartału roku 2010. Decyzje Prezesa URE dotyczące roku 2009 zostaną wydane do końca lipca 2010 roku. Grupa nie jest pewna, jakie kluczowe wartości przyjmie Prezes URE dla rozliczenia środków na pokrycie kosztów osieroconych za ten okres i czy do tej daty Sąd Ochrony Konkurencji i Konsumentów wyda orzeczenie w sprawie zaskarżanych przez wytwórców decyzji Prezesa URE. Tym niemniej Grupa szacuje, iż gdyby Prezes URE podtrzymał swoją interpretację przepisów Ustawy KDT, przychody przynależne Grupie za okres od dnia 1 stycznia do dnia 31 grudnia 2009 roku według Prezesa URE mogą być niższe od wielkości ujętych przez Grupę o około 0,8 miliarda złotych.

Dodatkowo jak przedstawiono dalej w nocie 20.2 niniejszego sprawozdania finansowego w Grupie PGE rozpoczęty został „Program Konsolidacja”. Zdaniem Zarządu Grupy połączenie spółek wytwórczych w jeden podmiot prawny nie powinno wpłynąć na interpretację Prezesa URE odnośnie

sposobu kalkulacji rekompensat KDT. Jednakże zwracamy uwagę na niepewność odnośnie ostatecznych interpretacji Prezesa URE w tym zakresie.

20.2. Planowana Konsolidacja Grupy Kapitałowej PGE

W 2009 roku w Grupie Kapitałowej PGE rozpoczęto proces konsolidacji, realizowany w ramach Programu Konsolidacji GK PGE. Celem Programu jest formalno-prawne połączenie podmiotów w następujących obszarach działalności:

- sprzedaż detalicznej energii elektrycznej;
- dystrybucja energii elektrycznej;
- energetyki konwencjonalnej (wydobycia i wytwarzania);
- energetyki odnawialnej;

a także połączenie spółek PGE Górnictwo i Energetyka S.A. oraz PGE Energia S.A. z PGE Polska Grupa Energetyczna S.A., jak również przeprowadzenie zmian organizacyjno-prawnych w obszarze handlu hurtowego energii. Łączenie spółek w poszczególnych liniach biznesowych odbywać się będzie zgodnie z art. 492 par.1 pkt 1 KSH, czyli w formie łączenia przez przejęcie.

W Programie uczestniczą następujące spółki:

A. W obszarze Sprzedaży detalicznej energii elektrycznej:

1. PGE Obrót S.A. (dawniej PGE Rzeszowski Zakład Energetyczny S.A.) – spółka przejmująca
2. PGE Lubelskie Zakłady Energetyczne S.A.
3. PGE Łódzki Zakład Energetyczny S.A.
4. PGE Zakład Energetyczny Białystok S.A.
5. PGE ZEŁT Obrót sp. z o.o.
6. PGE Zakłady Energetyczne Okręgu Radomsko-Kieleckiego S.A.
7. PGE Zakład Energetyczny Warszawa-Teren S.A.
8. PGE Zamojska Korporacja Energetyczna S.A.

B. W obszarze Dystrybucji energii elektrycznej:

1. PGE Dystrybucja S.A. – spółka przejmująca
2. PGE Dystrybucja LUBZEL sp. z o.o.
3. PGE Dystrybucja Łódź sp. z o.o.
4. PGE Dystrybucja Rzeszów sp. z o.o.
5. PGE Dystrybucja Białystok sp. z o.o.
6. PGE Dystrybucja Łódź-Teren S.A.
7. PGE Zakłady Energetyczne Okręgu Radomsko-Kieleckiego Dystrybucja sp. z o.o.
8. PGE Dystrybucja Warszawa-Teren sp. z o.o.
9. PGE Dystrybucja Zamość sp. z o.o.

C. W obszarze Energetyki konwencjonalnej (wydobycia i wytwarzania);

1. PGE Elektrownia Bełchatów S.A. – spółka przejmująca
2. PGE Kopalnia Węgla Brunatnego Bełchatów S.A.
3. PGE Kopalnia Węgla Brunatnego Turów S.A.
4. PGE Elektrownia Turów S.A.
5. PGE Elektrownia Opole S.A.
6. PGE Zespół Elektrowni Dolna Odra S.A.
7. PGE Zespół Elektrociepłowni Bydgoszcz S.A.
8. PGE Elektrociepłownia Lublin-Wrotków sp. z o.o.
9. PGE Elektrociepłownia Gorzów S.A.
10. PGE Elektrociepłownia Rzeszów S.A.
11. PGE Elektrociepłownia Kielce S.A.
12. Energetyka Boruta sp. z o.o.
13. Przedsiębiorstwo Energetyki Ciepłej sp. z o.o. w Gryfinie
14. PEC Gorzów sp. z o.o.

D. W obszarze Energetyki odnawialnej:

1. PGE Energia Odnawialna S.A. – spółka przejmująca
2. Elektrownia Wodna Żarnowiec S.A.
3. PGE Zespół Elektrowni Wodnych Dychów S.A.
4. Zespół Elektrowni Wodnych Porąbka-Żar S.A.
5. EGO-Odra S.A.
6. Zespół Elektrowni Wodnych Solina-Myczkowce S.A.
7. Elektrownia Wiatrowa Kamieński sp. z o.o.

E. W obszarze Handlu hurtowego:

1. PGE Electra S.A.

oraz:

1. PGE Polska Grupa Energetyczna S.A.
2. PGE Górnictwo i Energetyka S.A.
3. PGE Energia S.A.

W wyniku realizacji Programu Konsolidacji jednostka dominująca zostanie połączona ze spółkami PGE Górnictwo i Energetyka S.A. oraz PGE Energia S.A.

Realizując Program Konsolidacji zarządy łączących się spółek w styczniu 2010 roku przyjęły Plany Połączenia oraz złożyły je do odpowiednich Sądów prowadzących Krajowy Rejestr Sądowy. Zgodnie z przyjętym harmonogramem formalno-prawny etap konsolidacji polegający na prawnym połączeniu podmiotów powinien zakończyć się w trzecim kwartale 2010 roku.

Dodatkowo w dniu 16 lutego 2010 roku Zarząd Spółki podjął decyzję o zamiarze połączenia PGE S.A. z jednostką zależną PGE Electra S.A. Planowane połączenie nastąpi w trybie art. 492 § 1 pkt 1 oraz art. 515 § 1 Kodeksu Spółek Handlowych, tj. przez przeniesienie całego majątku Spółki Przejmowanej na PGE (połączenie przez przejęcie) bez podwyższenia kapitału zakładowego PGE S.A.

Program Konsolidacji obejmuje również zbudowanie struktury organizacyjnej, opracowanie strategii dla przyszłych podmiotów skonsolidowanych oraz identyfikację programów poprawy efektywności i konkurencyjności. Na dzień sporządzenia niniejszego sprawozdania finansowego nie zostały podjęte wiążące decyzje dotyczące docelowej struktury organizacyjnej połączonych podmiotów lub modelu biznesowego skonsolidowanej Grupy PGE.

Zależnie od wybranych rozwiązań Program Konsolidacji może mieć istotny wpływ na wartości, które będą wykazywane w przyszłych skonsolidowanych sprawozdaniach Grupy Kapitałowej PGE. W szczególności w wyniku planowanej emisji akcji PGE Polska Grupa Energetyczna S.A. w zamian za akcje spółek przejmowanych nastąpi przeniesienie części kapitałów udziałowców mniejszościowych na kapitał przynależny akcjonariuszom jednostki dominującej.

20.3. Program „Non-core”

W 2009 roku w Grupie Kapitałowej PGE przyjęta została „Koncepcja zarządzania aktywami pozaenergetycznymi w ramach GK PGE”, której celem jest transparentne rozdzielenie działalności podstawowej od pozostałej oraz zbywanie i reorganizacja ww. aktywów.

Zakłada się, iż poprzez uproszczenie struktury zależności kapitałowych oraz struktur organizacyjnych Grupy PGE, a także poprzez ujednolicenie standardów zarządzania osiągnięte zostaną następujące efekty:

- uzyskanie przejrzystego modelu biznesowego Grupy PGE (koncentracja na działalności podstawowej),
- zapewnienie transparentności w zarządzaniu majątkiem i kosztami spółek energetycznych,
- uwolnienie zasobów spółek energetycznych związanych z zaangażowaniem w aktywa pozaenergetyczne,
- obniżenie kosztów usług niezwiązanych z podstawową działalnością.

W ramach realizowanej Koncepcji zidentyfikowano aktywa pozaenergetyczne funkcjonujące w formie spółek i obszarów niewydzielonych ze struktur spółek z działalności podstawowej oraz uruchomiono procesy zbywania i reorganizacji tych aktywów w ramach GK PGE.

Kwestia oceny poszczególnych spółek będących przedmiotem Programu „Non-core” pod względem spełnienia warunków MSSF 5 *Aktywa trwałe przeznaczone do sprzedaży oraz działalność zaniechana* została opisana w nocie 19 niniejszego sprawozdania finansowego.

20.4. Wcześniejsza spłata kredytu PGE Elektrowni Bełchatów S.A.

PGE Elektrownia Bełchatów S.A. w 2006 roku podpisała umowy długoterminowego finansowania na łączną kwotę 879 mln EUR z Bankami komercyjnymi oraz Europejskimi Instytucjami Multilateralnymi. W 2008 roku PGE Elektrownia Bełchatów S.A. otrzymała od Globalnego Agenta zawiadomienie o zarzucanym naruszeniu warunków umów finansowania. W trakcie 2008 i 2009 roku trwały pomiędzy spółką a kredytodawcami uzgodnienia odnośnie kluczowych warunków zniesienia naruszenia (negocjacje dotyczyły m.in. zmian do dokumentacji finansowania – w tym głównie mechanizmu ustalania cen sprzedaży energii elektrycznej, przedłużenia umowy z doradcą rynkowym banków oraz podniesienia marży oprocentowania i opłat za niewykorzystaną część kredytu).

W dniu 4 marca 2010 roku Globalny Agent Kredytu zawiadomił spółkę, iż w wyniku publikacji planu połączenia (o którym mowa w nocie 20.2 niniejszego sprawozdania finansowego) wystąpiła tzw. Pierwsza Data Uruchomienia Mechanizmu zgodnie z Umową w Sprawie Ogólnych Warunków finansowania. W związku z powyższym Globalny Agent Kredytu domagał się spełnienia warunków umownych poprzez zapewnienie, że wszelkie wpływy otrzymywane przez spółkę z tytułu sprzedaży energii elektrycznej i zdolności wytwórczych będą wpłacane na wskazany Rachunek Przychodów, z którego mogą być realizowane wydatki związane z działalnością spółki.

W dniu 12 marca 2010 roku Zarząd PGE Elektrowni Bełchatów S.A. podjął uchwałę o zamiarze wcześniejszej spłaty w kwietniu 2010 roku większości zadłużenia na finansowanie inwestycji. Spłata nastąpiła w dniu 12 kwietnia 2010 roku ze środków uzyskanych z emisji obligacji, objętych przez PGE Polska Grupa Energetyczna S.A.

W związku z powyższym zadłużenie z tytułu spłaconych w kwietniu 2010 roku kredytów, których wartość bilansowa na dzień 31 marca 2010 roku wynosiła 1.649.043 tysięcy złotych, została przedstawiona w niniejszym sprawozdaniu finansowym w pozycji zobowiązań krótkoterminowych.

B DODATKOWE INFORMACJE DO SKONSOLIDOWANEGO RAPORTU KWARTALNEGO

1. Organizacja Grupy Kapitałowej.

Opis organizacji Grupy Kapitałowej PGE oraz wykaz podmiotów podlegających konsolidacji zostały zamieszczone w nocie nr 1 oraz w nocie nr 2 skonsolidowanego sprawozdania finansowego.

1.2. Zmiany w organizacji Grupy Kapitałowej

W okresie trzech miesięcy zakończonym 31 marca 2010 roku nie nastąpiły żadne istotne zmiany w strukturze Grupy poza wymienionymi w nocie nr 2 skonsolidowanego sprawozdania finansowego oraz opisanymi poniżej.

Udziały i akcje w jednostkach zależnych i stowarzyszonych

- w dniu 8 stycznia 2010 roku uchwałą Nadzwyczajnego Zgromadzenia Wspólników podniesiony został kapitał zakładowy spółki PGE Inwest sp. z o.o. do 1.050.000 PLN. Wszystkie udziały w podwyższonym kapitale zakładowym objęła PGE S.A. Objęte udziały zostały w całości pokryte wkładem pieniężnym. Podwyższenie kapitału zakładowego zostało zarejestrowane w Krajowym Rejestrze Sądowym („KRS”) w dniu 23 lutego 2010 roku;
- w dniu 28 stycznia 2010 roku zarejestrowana została w KRS spółka PGE Inwest spółka z ograniczoną odpowiedzialnością II S.K.A. Spółka została zawiązana przez PGE S.A. w dniu 24 listopada 2009 roku;
- w dniu 28 stycznia 2010 roku zarejestrowana została w KRS spółka EJ1 sp. z o.o. Spółka została zawiązana przez PGE S.A. oraz PGE Energia Jądrowa S.A. w dniu 29 grudnia 2009 roku;

W I kwartale 2010 roku spółki z Grupy PGE dokonały zwiększenia swojego zaangażowania kapitałowego w następujących podmiotach:

- w dniu 7 stycznia 2010 roku zarejestrowana została w KRS zmiana struktury właścicielskiej spółki Elektrownia Wiatrowa Resko sp. z o.o. Powyższa zmiana spowodowana była dokonaniem w dniu 30 listopada 2009 roku nabyciem przez PGE Energia Odnawialna S.A. 1.500 udziałów w Elektrowni Wiatrowej Resko sp. z o.o., stanowiących 50% kapitału zakładowego spółki;
- w dniu 22 stycznia 2010 roku zarejestrowana została w KRS spółka Biogazownia Woźuczyn sp. z o.o. Spółka została zawiązana przez PGE Energia Odnawialna S.A. w dniu 29 grudnia 2009 roku;
- w dniu 5 lutego 2010 roku zarejestrowana została w KRS spółka Biogazownia Łapy sp. z o.o. Spółka została zawiązana przez PGE Energia Odnawialna S.A. w dniu 29 grudnia 2009 roku;
- w dniu 17 lutego 2010 roku spółka Przedsiębiorstwo Usługowo-Produkcyjne „ELTUR-SERWIS” sp. z o.o. nabyła 11% udziałów w spółce Przedsiębiorstwo Usługowo-Produkcyjne „TOP-SERWIS” sp. z o.o. W wyniku dokonania powyższej transakcji udział spółki Przedsiębiorstwo Usługowo-Produkcyjne „ELTRUR-SERWIS” sp. z o.o. w podmiocie wzrósł do 100%;
- w dniu 4 marca 2010 roku Nadzwyczajne Zgromadzenie Wspólników spółki Elektrownia Wiatrowa RESKO sp. z o.o. podjęło uchwałę o podwyższeniu kapitału zakładowego o kwotę 5.640.000 PLN poprzez utworzenie 5.640 nowych udziałów o wartości nominalnej 1.000 PLN każdy udział. Wszystkie udziały w podwyższonym kapitale zakładowym spółki objęła PGE Energia Odnawialna S.A. jako jedyny udziałowiec. Na dzień 31 marca 2010 roku zmiana nie została zarejestrowana w KRS;
- w dniu 19 marca 2010 roku zostało zarejestrowane w KRS podwyższenie kapitału zakładowego spółki Eolica Wojciechowo sp. z o.o. Kapitał zakładowy spółki został podwyższony o kwotę 3.500.000 PLN. Udziały w podwyższonym kapitale zakładowym spółki zostały objęte przez Elektrownię Wodną Żarnowiec S.A. oraz Greentech Energy Systems A/S. Skutkiem powyższego podwyższenia nastąpiła zmiana struktury własnościowej - udział Greentech Energy Systems A/S nie zmienił się, natomiast udział spółki PGE Energia Odnawialna S.A. w podmiocie wynosi obecnie 0,49%, zaś Elektrowni Wodnej Żarnowiec S.A. 49,51%;

- w I kwartale 2010 roku została zawarta umowa Datio In Solutum, pomiędzy ZEW Porąbka-Żar S.A. a PGE Energia Odnawialna S.A., na podstawie której została przeniesiona własność akcji spółki EGO-ODRA S.A. ZEW Porąbka-Żar S.A. na rzecz PGE Energia Odnawialna S.A. jako wypełnienie zobowiązania do wypłaty dywidendy;
- w I kwartale 2010 roku spółka PGE S.A. kontynuowała wykup akcji PGE ZEC Bydgoszcz S.A. od jej pracowników. Nabyte przez PGE S.A. akcje podmiotu nie stanowią więcej niż 0,2% kapitału zakładowego spółki.

W I kwartale 2010 roku spółki z Grupy PGE zmniejszyły swoje zaangażowanie kapitałowe w następujących podmiotach:

- w dniu 28 stycznia 2010 roku spółka PGE Dystrybucja Łódź sp. z o.o. zbyła wszystkie posiadane udziały w spółce ElectriclightBox sp. z o.o. stanowiące 6% w kapitale zakładowym tej spółki;
- w dniu 1 marca 2010 roku spółka PGE Obrót S.A. zbyła wszystkie posiadane akcje spółki Autosan S.A., stanowiące poniżej 1% w kapitale zakładowym tej spółki;
- w dniu 5 marca 2010 roku PGE Elektrownia Turów S.A. zbyła wszystkie posiadane akcje w spółce Energoaparatura S.A., stanowiące poniżej 1 % w kapitale zakładowym tej spółki;
- w dniu 18 marca 2010 roku spółka PGE Łódzki Zakład Energetyczny S.A. zbyła wszystkie posiadane udziały w Zakładach Przemysłu Pasmańterijnego Lenora sp. z o.o., stanowiące poniżej 1% w kapitale zakładowym tej spółki;
- w dniu 29 marca 2010 roku spółka PGE Kopalnia Węgla Brunatnego Bełchatów S.A. zbyła 100% akcji spółki Górniczy Klub Sportowy Bełchatów S.S.A.;
- w dniu 30 marca 2010 roku PGE Elektrociepłownia Gorzów S.A. zbyła wszystkie posiadane przez siebie udziały w spółce Przedsiębiorstwo Robót Remontowych Energorem sp. z o.o. oraz Przedsiębiorstwo Robót Remontowych El-Gore sp. z o.o., stanowiące odpowiednio po 34% w kapitałach zakładowych tychże spółek.

Tabela: Spółki wykreślone z Krajowego Rejestru Sądowego w I kwartale 2010 roku, w których spółki z Grupy PGE posiadały akcje / udziały.

Nazwa spółki	Data wykreślenia z rejestru	Spółka Grupy PGE posiadająca udziały / akcje spółki likwidowanej
Labud sp. z o.o. w likwidacji	20 stycznia 2010	PGE Zespół Elektrowni Dolna Odra S.A.
Zamojska Spółka Elektroenergetyczna sp. z o.o. w likwidacji	21 stycznia 2010	PGE Zamojska Korporacja Energetyczna S.A.

W dniu 9 lutego 2010 roku nastąpiło obniżenie kapitału zakładowego spółki Elektrownia Turów B.V. w likwidacji z 2.001.000 EUR do 18.000 EUR w formie umorzenia za wynagrodzeniem przekazanego do PGE Elektrownia Turów S.A. W dniu 30 marca 2010 roku w Holenderskiej Izbie Handlowej została zarejestrowana likwidacja spółki.

W ciągu okresu trzech miesięcy zakończonego dnia 31 marca 2010 roku Grupa Kapitałowa PGE nie zaniechała żadnych istotnych obszarów swojej działalności. W skonsolidowanym sprawozdaniu finansowym wyodrębniono działalność zaniechaną dla spółek opisanych w nocie nr 19 skonsolidowanego sprawozdania finansowego.

1.1. Opis działalności Grupy Kapitałowej

Działalność Grupy jest obecnie zorganizowana w pięciu segmentach: (i) Wydobycie i Wytwarzanie, które obejmuje wydobycie węgla brunatnego i wytwarzanie energii elektrycznej i ciepła w źródłach konwencjonalnych, (ii) Energetyka Odnawialna, która obejmuje wytwarzanie energii elektrycznej w źródłach odnawialnych oraz w elektrowniach szczytowo-pompowych, (iii) Obrót Hurtowy energią elektryczną i produktami powiązаныmi, (iv) Dystrybucja energii elektrycznej, oraz (v) Sprzedaż Detaliczna energii elektrycznej. Oprócz powyższych pięciu głównych linii biznesowych, Grupa PGE prowadzi również działalność w innych obszarach, w tym w obszarze telekomunikacji. W skład Grupy wchodzi także spółki, których głównym przedmiotem działalności jest świadczenie usług pomocniczych na rzecz spółek z sektora energetycznego i górnictwa. Usługi te obejmują m.in.: (i)

roboty budowlane, remontowe, modernizacyjne oraz inwestycyjne w zakresie urządzeń energetycznych, (ii) wykonywanie kompleksowych badań diagnostycznych oraz pomiarów maszyn i urządzeń elektroenergetycznych, (iii) zagospodarowywanie produktów ubocznych spalania węgla, opracowywanie i wdrażanie technologii ich wykorzystywania oraz rekultywację terenów zdegradowanych, (iv) usługi medyczne i socjalne.

Struktura korporacyjna Grupy PGE nie odpowiada jeszcze jej funkcjonalnej strukturze linii biznesowych. W szczególności, wśród spółek bezpośrednio zależnych od PGE Energia znajdują się spółki działające w obrębie trzech różnych linii biznesowych: spółki sprzedaży detalicznej, spółki dystrybucyjne (operatorzy systemów dystrybucyjnych) oraz kilku wytwórców energii elektrycznej i/lub ciepła, w tym jeden duży wytwórca – PGE Zespół Elektrowni Dolna Odra S.A.

Docelowo, po realizacji Programu Konsolidacji oraz Projektu Zarządzania aktywami pozaenergetycznymi, nastąpi uporządkowanie struktury własnościowej Grupy.

Rysunek: Uproszczony schemat docelowej struktury Grupy.

2. Czynniki i zdarzenia, mające wpływ na osiągnięte wyniki finansowe.

Sytuacja makroekonomiczna

Grupa PGE prowadzi działalność głównie w Polsce, dlatego też była i nadal będzie uzależniona od trendów makroekonomicznych w Polsce. Co do zasady istnieje dodatnia korelacja pomiędzy wzrostem zapotrzebowania na energię elektryczną, a wzrostem gospodarczym, dlatego sytuacja makroekonomiczna kraju ma bezpośrednie przełożenie na wyniki finansowe osiągnięte przez Grupę PGE. W szczególności obserwowane odbudowywanie aktywności w gospodarce oraz mroźna zima przyczyniły się do wzrostu popytu na energię elektryczną w Krajowym Systemie Elektroenergetycznym w tym okresie o około 3,5% w porównaniu do I kwartału 2009 roku.

Tabela: Kluczowe wskaźniki ekonomiczne związane z polską gospodarką.

Najważniejsze dane	I kwartał 2010	I kwartał 2009
Realny wzrost PKB (% wzrostu) ¹	2,8*	1,6
Wskaźnik inflacji (% cen konsumpcyjnych) ²	2,6	3,6
Krajowe zużycie energii elektrycznej (TWh) ³	41,1	39,7

* dane szacunkowe Dom Maklerski Banku Handlowego S.A.

Źródło: ¹ Główny Urząd Statystyczny, Realny wzrost PKB w cenach stałych roku poprzedniego, przy podstawie analogiczny okres roku poprzedniego = 100; ² Główny Urząd Statystyczny, wskaźnik inflacji przy podstawie analogiczny okres roku poprzedniego = 100; ³ PSE Operator S.A.

Rozwiązanie kontraktów długoterminowych KDT

W związku z rozwiązaniem KDT zgodnie z „Ustawą o zasadach pokrywania kosztów powstałych u wytwórców w związku z przedterminowym rozwiązaniem umów długoterminowych sprzedaży mocy i energii elektrycznej” („Ustawa KDT”), wytwórcy będący wcześniej stronami tychże umów uzyskali prawo do otrzymywania rekompensat na pokrycie tzw. kosztów osieroconych (wydatki wytwórcy wynikające z nakładów poniesionych przez tego wytwórcę do dnia 1 maja 2004 roku na majątek związany z wytwarzaniem energii elektrycznej niepokryte przychodami uzyskanymi ze sprzedaży wytworzonej energii elektrycznej, rezerw mocy i usług systemowych na rynku konkurencyjnym po przedterminowym rozwiązaniu umowy długoterminowej). Ustawa KDT ogranicza całkowitą kwotę

środków, które mogą być wypłacone wszystkim wytwórcom na pokrycie kosztów osieroconych, zdyskontowanych na dzień 1 stycznia 2007 roku, do kwoty 11,6 mld PLN.

Tabela: Podstawowe dane dotyczące wytwórców Grupy objętych Ustawą KDT.

Wytwórca	Czas obowiązywania KDT	Maksymalna kwota kosztów osieroconych i dodatkowych
PGE Elektrownia Opole S.A.	do 2012	1.966 mln PLN
PGE Elektrownia Turów S.A.	do 2016	2.571 mln PLN
PGE Zespół Elektrowni Dolna Odra S.A.	do 2010	633 mln PLN
PGE Elektrociepłownia Gorzów S.A.	do 2009	108 mln PLN
PGE Elektrociepłownia Lublin-Wrotków S.A.	do 2010	617 mln PLN
PGE Elektrociepłownia Rzeszów S.A.	do 2012	422 mln PLN
RAZEM		6.317 mln PLN

W założonym przepisami Ustawy terminie, tj. do dnia 31.12.2007 r., spółka PGE S.A. podpisała umowy rozwiązujące z wytwórcami będącymi stronami obowiązujących wówczas KDT. Tym samym wytwórcy uzyskali prawo do otrzymywania środków na pokrycie kosztów osieroconych.

Wpływ rekompensat KDT na wyniki osiągnięte przez Grupę PGE został opisany w Nocie nr 20.1 skonsolidowanego sprawozdania finansowego.

Sprzedaż energii elektrycznej

Tabela: Zestawienie sprzedaży energii elektrycznej poza Grupę Kapitałową PGE (w TWh).

	I kwartał 2010	I kwartał 2009	% zmiana
Sprzedaż w TWh, z czego:	14,86	14,91	-
Sprzedaż do odbiorców finalnych *	8,01	7,72	4%
Sprzedaż na rynku hurtowym	4,94	5,33	-7%
Sprzedaż do klientów zagranicznych	0,45	0,58	-22%
Sprzedaż na rynku bilansującym	1,24	1,09	14%
Sprzedaż do PSE Operator (na straty)	0,22	0,19	16%
Zużycie własne **	1,44	1,34	7%
RAZEM rozchody energii elektrycznej	16,30	16,25	0%

* po wyeliminowaniu sprzedaży wewnątrz Grupy PGE

** zużycie własne obejmuje między innymi zakup energii na pokrycie różnicy bilansowej, zużycie energii w kopalniach oraz w elektrowniach szczytowo-pompowych

W I kwartale 2010 oraz w I kwartale 2009 roku Grupa sprzedała odpowiednio 14,86 TWh oraz 14,91 TWh energii elektrycznej. Zmiany w strukturze sprzedaży w okresie trzech miesięcy zakończonym 31 marca 2010 roku w porównaniu do okresu trzech miesięcy zakończonym 31 marca 2009 roku wynikały głównie ze zwiększenia sprzedaży do odbiorców finalnych oraz zmniejszenia sprzedaży na rynku hurtowym i na rynkach zagranicznych. Wzrost sprzedaży energii elektrycznej do odbiorców finalnych z 7,72 TWh w I kwartale 2009 roku do 8,01 TWh w I kwartale 2010 roku wynikał przede wszystkim ze wzrostu popytu na energię elektryczną, wynikającego z poprawiającej się sytuacji gospodarczej oraz pozyskania nowych odbiorców.

Zakup energii elektrycznej

Tabela: Zestawienie zakupu energii elektrycznej spoza Grupy Kapitałowej PGE (w TWh).

	I kwartał 2010	I kwartał 2009	% zmiana
--	-------------------	-------------------	-------------

	I kwartał 2010	I kwartał 2009	% zmiana
Suma zakupu w TWh, z czego:	2,30	2,25	2%
Zakupy od spółek spoza Grupy	0,17	0,28	-39%
Zakupy poza granicami kraju.....	0,18	0,56	-68%
Zakupy na rynku bilansującym	1,95	1,42	37%

W I kwartale 2010 roku oraz w I kwartale 2009 roku spółki z Grupy zakupiły odpowiednio 2,30 TWh oraz 2,25 TWh energii elektrycznej spoza Grupy PGE. Zmiany w strukturze zakupu w okresie trzech miesięcy zakończonym 31 marca 2010 roku w porównaniu do okresu trzech miesięcy zakończonych 31 marca 2009 roku wynikały głównie ze zmniejszenia zakupu na rynkach zagranicznych oraz zwiększenia zakupu na rynku bilansującym. Zakupy poza granicami kraju spadły o około 68% w okresie trzech miesięcy zakończonym 31 marca 2010 roku w porównaniu z okresem trzech miesięcy zakończonym 31 marca 2009 roku głównie w związku z występowaniem niekorzystnej sytuacji rynkowej na rynkach zagranicznych oraz występowaniem ograniczeń systemowych dla importu energii. W okresie trzech miesięcy zakończonym 31 marca 2010 roku w porównaniu z okresem trzech miesięcy zakończonym 31 marca 2009 roku wzrosły natomiast zakupy energii elektrycznej na rynku bilansującym głównie w wyniku większych zakupów wytwórców, w tym elektrowni szczytowo-pompowych, w związku z większym wykorzystaniem przez PSE Operator SA usług regulacyjnych.

Produkcja energii elektrycznej

Tabela: Zestawienie produkcji energii elektrycznej w Grupie Kapitałowej PGE (w TWh).

	I kwartał 2010	I kwartał 2009	% zmiana
Produkcja energii ogółem w TWh, z czego:	14,00	14,00	0%
Elektrownie opalane węglem brunatnym	9,56	9,49	1%
Elektrownie opalane węglem kamiennym.....	3,04	2,98	2%
Elektrociepłownie węglowe.....	0,47	0,50	-6%
Elektrociepłownie gazowe	0,63	0,77	-18%
Elektrownie szczytowo-pompowe.....	0,14	0,08	75%
Elektrownie wodne	0,14	0,15	-7%
Elektrownie wiatrowe.....	0,01	0,02	-50%

W I kwartale 2010 roku produkcja energii elektrycznej wyniosła 14,0 TWh i była na zbliżonym poziomie jak w okresie I kwartału 2009 roku. Wzrost produkcji energii elektrycznej wystąpił w elektrowniach opalanych węglem brunatnym oraz węglem kamiennym, natomiast zmniejszenie produkcji energii elektrycznej wystąpiło zarówno w elektrociepłowniach opalanych gazem jak i w elektrowniach wodnych. Wyższa o 0,07 TWh produkcja energii elektrycznej na węglu brunatnym wynikała w głównej mierze z pełnej pracy bloków w PGE Elektrowni Turów S.A. w I kwartale 2010 roku podczas gdy w marcu 2009 roku nie pracowały blok 4 (na skutek modernizacji) oraz blok 10 (na skutek remontu). Spadek produkcji energii elektrycznej w elektrociepłowniach gazowych był w głównej mierze związany z awarią bloku gazowo-parowego w PGE EC Rzeszów S.A., która miała miejsce w styczniu 2010 roku. Jej skutkiem było całkowite zaprzestanie produkcji energii elektrycznej od miesiąca lutego. Z kolei niższa produkcja energii elektrycznej w elektrowniach wodnych w I kwartale 2010 roku w porównaniu z I kwartałem 2009 roku związana była z gorszymi warunkami hydrologicznymi rzek.

Produkcja i sprzedaż ciepła

W I kwartale 2010 roku w Grupie PGE produkcja ciepła netto oraz jego sprzedaż wyniosły odpowiednio po 10,8 mln GJ i była wyższa w porównaniu z I kwartałem 2009 roku o około 8% z uwagi na panujące warunki atmosferyczne - znaczący spadek temperatur w porównaniu ze średnimi temperaturami w ubiegłych latach. W I kwartale 2010 oraz 2009 roku PEC Gorzów sp. z o.o. oraz PEC w Gryfinie sp. z o.o. nabywały ciepło celem dalszej odsprzedaży od PGE Elektrociepłowni Gorzów S.A. oraz od PGE ZEDO S.A. Łącznie wolumen zakupionego przez te spółki ciepła w ramach Grupy PGE wyniósł w I kwartale 2010 roku 0,7 mln GJ w porównaniu z 0,6 mln GJ w I kwartale 2009 roku.

Ceny energii elektrycznej

Istotny wpływ na wyniki PGE S.A. jak i całej Grupy PGE mają ceny energii elektrycznej zarówno na rynku krajowym jak i międzynarodowym.

Rynek krajowy

Rynek SPOT

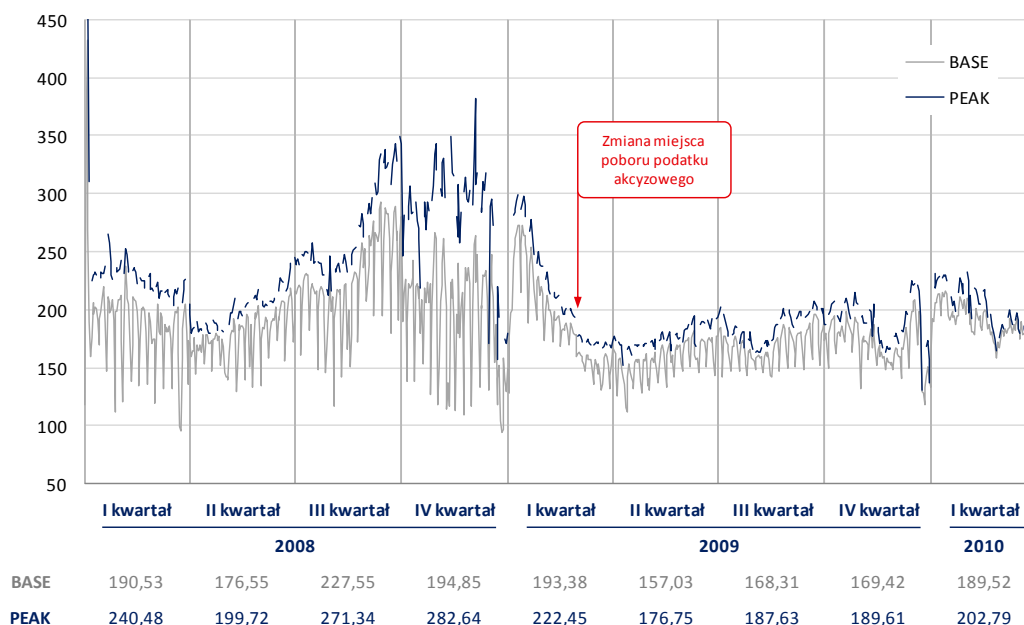
Początek roku 2010 przyniósł wzrost cen energii w kontraktach spot w porównaniu do cen z III i IV kwartału minionego roku, a wywołany został przede wszystkim mroźną, śnieżną i długą zimą. Dodatkowo, zmniejszenie realnego zapotrzebowania w 2009 roku z powodu spowolnienia gospodarczego mogło przyczynić się do zmiany strategii zabezpieczających stosowanych przez uczestników rynku. W I kwartale 2010 roku większa niż poprzednio część energii elektrycznej była zabezpieczana w transakcjach SPOT i kontraktach terminowych o krótkim terminie dostawy. Obroty energią elektryczną w transakcjach SPOT na Towarowej Giełdzie Energii S.A. („TGE”) oraz Platformie Obrotu Energia Elektryczną („POEE”) w tym okresie zwiększyły się w stosunku do analogicznego kwartału 2009 roku o około 54% (z 1,96 TWh do ponad 3 TWh).

Zwiększony popyt na początku roku w wyniku domykania pozycji i niskich temperatur spowodował wzrost cen SPOT. Średnia cena energii dla produktu base w tym kwartale ukształtowała się na poziomie wyższym o ponad 10% niż w kwartałach poprzednich. Poziom cen był zbliżony do ceny pierwszego kwartału lat 2008 i 2009, tj. 189,52 PLN/MWh (wobec 190,53 PLN/MWh w 2008 i 193,38 PLN/MWh w 2009). Trzeba jednak mieć na uwadze, że w porównaniu z analogicznym okresem przywoływanych lat 2008 i 2009 ceny w 2010 roku nie były już obciążone akcyzą.

O tym, że wzrost cen na początku 2010 roku spowodowany był warunkami pogodowymi, niech świadczy fakt, iż podczas największych mrozów, szczególnie w drugim i czwartym tygodniu stycznia średnie dobowe ceny osiągały poziom powyżej 200 PLN/MWh. Począwszy od ostatniego tygodnia lutego, co może być związane między innymi ze wzrostem temperatury, ceny wykazywały tendencję spadkową, by pod koniec kwartału osiągnąć poziom około 165 PLN/MWh.

W podobnym kierunku podążały dobowe ceny energii w szczycie. Po silnych wzrostach w styczniu, kiedy to sięgały nawet poziomu 230 PLN/MWh i utrzymywaniu wysokich wartości przez trzy tygodnie lutego ceny zaczęły stopniowo spadać, by na koniec kwartału kształtować się w okolicy 170 PLN/MWh.

Rysunek: Ceny w transakcjach spotowych na Towarowej Giełdzie Energii – średnie dzienne (wykres) oraz średnie kwartalne (tabela pod wykresem), PLN/MWh.



Źródło: TGE

Na rynku bilansującym średnia cena w badanym okresie ukształtowała się na poziomie 181,29 PLN/MWh i poruszała się także w lekkim trendzie spadkowym. O ile w styczniu cena rozliczeniowa odchyłała się niemalże 190 PLN/MWh, o tyle w lutym już tylko 179 PLN/MWh, a w marcu 175 PLN/MWh.

Tabela: Ceny BASE dla kontraktów SPOT.

	I kwartał 2010		I kwartał 2009	
	TGE	POEE	TGE	POEE
Ceny BASE dla kontraktów typu SPOT (PLN/MWh)	189,52	189,97	193,38	197,51

* Ceny do 1 marca 2009 roku zawierają podatek akcyzowy w wysokości 20 PLN/MWh

Rynek terminowy

Transakcje terminowe na rynku energii elektrycznej w Polsce zawierane są obecnie w przeważającej części na rynku bilateralnym za pośrednictwem internetowych platform obrotu, takich jak TFS, GFI czy POEE. Udział Towarowej Giełdy Energii w obrocie kontraktami terminowymi jest wciąż marginalny.

Rynek kontraktów terminowych na wspomnianych platformach w I kwartale 2010 roku bez względu na termin dostawy to prawie 12 TWh. Jest to jak dotąd, niewątpliwie najlepszy wynik, zarówno co do ilości zawieranych transakcji jak również wielkości energii będącej w obrocie.

- Obrót kontraktami na TFS w pierwszym kwartale roku 2010 osiągnął poziom 8 TWh i dotyczył w 47% kontraktów rocznych (mowa tu o kontraktach z dostawą w 2011 i 2012 roku), w 33% kontraktów kwartalnych, w 15% kontraktów miesięcznych, a w pozostałych 5% - kontraktów tygodniowych i dziennych. Dla porównania w tym samym okresie 2009 roku wielkość obrotów kontraktami na tej platformie nie przekroczyła 5 TWh.
- Na GFI łączny wolumen transakcji dokonanych w pierwszych trzech miesiącach tego roku sięga 3,3 TWh, z czego w 45% jest to wolumen wynikający z kontraktów rocznych na 2011 i 2012 rok, 30% z kontraktów kwartalnych, a w pozostałej części – z kontraktów miesięcznych.
- Na platformie POEE podobnie jak w zeszłym roku dominuje natomiast handel kontraktami krótkoterminowymi z okresem dostawy do miesiąca. Od stycznia do końca marca 2010 roku obrót kontraktami terminowymi na tej platformie wyniósł zaledwie 45,8 GWh.

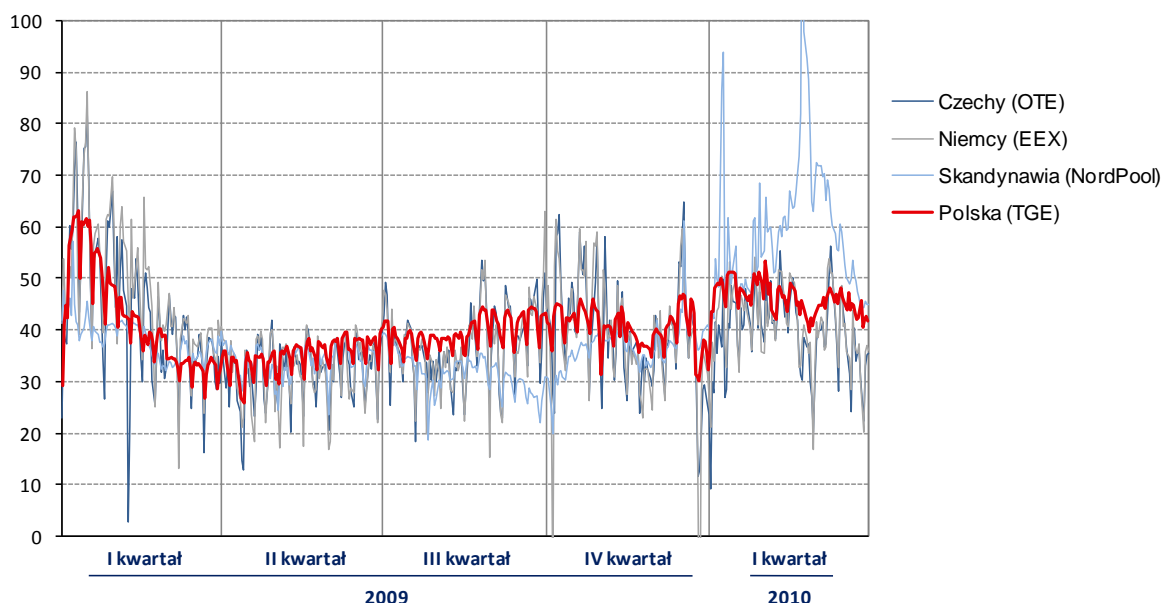
Największym zainteresowaniem na powyższych platformach cieszyły się produkty typu Base na najbliższe miesiące (Luty-10 i Marzec-10), kwartalne (Q2-10, Q3-10, Q4-10) oraz na niespotykaną jak dotąd skalę roczne Base 2011 i w mniejszym stopniu Base 2012.

Analizując ceny dla powyższych najbardziej płynnych produktów w I kwartale 2010 roku można zaobserwować oczekiwania rynku co do poziomu cen w dostawie pasmowej w okresach przyszłych. Średnio, kontrakty miesięczne na luty, wyceniane były przez rynek na poziomie około 183 PLN/MWh, na marzec ok. 169 PLN/MWh. Kontrakty kwartalne od Q2 do Q4 średnio były odpowiednio na poziomie 169 PLN/MWh, 180,5 PLN/MWh i 177 PLN/MWh. Średnie ceny kontraktów rocznych dla pasma na 2011 to ok. 188 PLN/MWh.

Rynek międzynarodowy

W ostatnich latach na rynku polskim można zaobserwować tendencję kształtowania się cen, zbliżoną do rynków zagranicznych, w szczególności rynku niemieckiego i czeskiego. Nie oznacza to osiągnięcia tych samych poziomów cen ale podobny kierunek zmian. Tendencje te wyraźniejsze są na rynku SPOT niż na rynku terminowym. Ceny spot na rynku polskim (TGE), niemieckim (EEX) i czeskim (OTE) po znacznych spadkach w pierwszym półroczu 2009 roku ustabilizowały się i do początku 2010 roku cechowały się trendem wzrostowym. W drugiej części I kwartału trend ten uległ odwróceniu.

Rysunek: Dienne ceny BASE w transakcjach spotowych na poszczególnych rynkach energii w 2009 roku oraz I kwartale 2010 roku, EUR/MWh.



Źródło: TGE, OTE, EEX, Nordpool

W analizowanym okresie spośród omawianych rynków wyraźnie wyróżniał się rynek skandynawski, który różni się od pozostałych rynków od strony fundamentalnej – niezwykle duże znaczenie ma na nim sytuacja hydrologiczna. W przypadku cen notowanych na NordPool, można było zaobserwować inną niż na EEX, czy OTE tendencją cenową. Mroźna i sucha zima, z jednej strony przełożyła się na zwiększony popyt na energię, z drugiej zaś wpłynęła na zmniejszenie podaży energii ze źródeł wodnych z powodu niższych poziomów rezerwuarów. Innym czynnikiem powodującym taki wzrost cen spot była zmniejszona podaż w tym rejonie energii jądrowej i wiatrowej. W wyniku tego, ceny na NordPool do połowy I kwartału 2010 wzrastały, przekraczając w ciągu kilku dni poziom 100 EUR/MWh, a następnie znacznie zaczęły spadać osiągając poziom poniżej 50 EUR/MWh.

Mroźny początek roku w Niemczech przełożył się na zwiększony popyt na energię elektryczną. Mimo to, ceny nie osiągnęły tak wysokich poziomów jak w przypadku rynku skandynawskiego. Przyczyniły się do tego, między innymi niższe w tym okresie ceny gazu. Podobny poziom cen odnotowano na rynku czeskim (OTE), który jest silnie powiązany z rynkiem niemieckim. Pierwszy kwartał na obydwu rynkach można jednak ocenić jako okres o trendzie spadkowym.

Taryfy

Spółki wchodzące w skład Grupy PGE realizują część swoich przychodów w oparciu o taryfy zatwierdzone przez Prezesa URE: (i) taryfy dotyczące sprzedaży energii elektrycznej gospodarstwom domowym (grupa taryfowa G); (ii) taryfy spółek dystrybucyjnych („OSD”), oraz (iii) taryfy dotyczące ciepła.

Sprzedaż energii elektrycznej do odbiorców grup taryfowych G przyłączonych do sieci dystrybucyjnej, na terenie której Spółki Sprzedaży Detalicznej („SSD”) pełnią rolę sprzedawców z urzędu, w I kwartale 2010 roku odbywała się na podstawie taryf zatwierdzanych przez Prezesa Urzędu Regulacji Energetyki („URE”). Postępowanie w sprawie zatwierdzenia taryf na 2010 rok rozpoczęło się 8 września 2009 roku i zakończyło 22 stycznia 2010 roku. Zatwierdzone taryfy weszły w życie 14 dni po ich opublikowaniu, tj. 6 lutego 2010 roku, do tego czasu obowiązywały poprzednio obowiązujące taryfy.

W I kwartale 2010 roku sprzedaż energii do odbiorców biznesowych (grupy taryfowe A, B oraz C) odbywała się na podstawie cenników oraz indywidualnie negocjowanych ofert. Cenniki dla odbiorców biznesowych nie uległy zmianie w I kwartale 2010 roku w stosunku do cenników z końca 2009 roku.

Taryfy dystrybucyjne spółek OSD wchodzących w skład Grupy PGE na 2010 rok zostały zatwierdzone przez Prezesa URE w dniach 7-18 stycznia 2010 roku. Taryfy na 2010 rok, w zależności od spółki, weszły w życie między 22 stycznia a 2 lutego 2010 roku. W tej sytuacji przez większą część, lub w przypadku jednej spółki OSD w Grupie PGE przez cały miesiąc, stosowane były w styczniu br. stawki z taryfy zatwierdzonej na rok 2009.

Obowiązujące taryfy na energię elektryczną, usługi dystrybucyjne oraz ciepło, które podlegają zatwierdzeniu przez Prezesa URE, nie pokrywają w pełni kosztów ponoszonych przez Spółki z Grupy. Aktualnie poziom kosztów uznanych przez Prezesa URE za uzasadnione do kalkulacji taryf dla spółek z Grupy PGE jest niższy od kosztów faktycznie ponoszonych przez te spółki.

Dystrybucja energii elektrycznej

Taryfa obowiązująca w I kwartale 2010 roku była trzecią, samodzielną taryfą spółek OSD od momentu wydzielenia działalności dystrybucyjnej ze struktur zakładów energetycznych.

Od 1 lipca 2007 roku, tj. od dnia realizacji prawnego wydzielenia operatora systemu dystrybucyjnego wynikającego z art. 9d ustawy z dnia 10 kwietnia 1997r. Prawo energetyczne (Dz. U. 2006 Nr 89, poz. 625 z późn. zm.) oraz art. 15 i art. 30 Dyrektywy 2003/54/WE Parlamentu Europejskiego i Rady Europy z dnia 26 czerwca 2003 roku dotyczącej wspólnych zasad rynku wewnętrznego energii do dnia 31 grudnia 2007 roku spółki OSD działały w oparciu o Taryfy dla energii elektrycznej na rok 2007, których dystrybutorem były zakłady energetyczne.

Stawki opłat za usługi dystrybucji zatwierdzone przez Prezesa URE na 2010 rok spowodowały zmiany średnich płatności dla klientów w poszczególnych grupach taryfowych w porównaniu z rokiem 2009:

- grupa taryfowa A – wzrost o 0,4%,
- grupa taryfowa B – wzrost o 3,2%,
- grupa taryfowa C+R – wzrost o 6,8%,
- grupa taryfowa G – wzrost o 6,0%.

Średnia cena usług dystrybucji energii elektrycznej w porównaniu z ostatnimi obowiązującymi taryfami w 2009 roku zwiększyła się o około 5,3%.

Sprzedaż energii elektrycznej

W I kwartale 2010 roku Spółki Sprzedaży Detalicznej Grupy PGE nadal przedstawiały do zatwierdzenia taryfy stosowane wobec odbiorców z grupy taryfowej G (gospodarstwa domowe). Wobec innych odbiorców Prezes URE w listopadzie 2007 roku uznał, że rynek sprzedaży detalicznej ma charakter konkurencyjny i zwolnił przedsiębiorstwa z obowiązku przedstawiania tych taryf do zatwierdzenia.

Średnia stawka opłat za energię elektryczną dla gospodarstw domowych według taryf zatwierdzonych przez Prezesa URE na 2010 rok wyniosła 247,8 PLN/MWh, co oznacza wzrost o około 5,0% w porównaniu ze średnimi stawkami obowiązującymi w poprzednio obowiązującej Taryfie.

Ceny paliw

Tabela: Ilość i koszt zakupu paliw od dostawców zewnętrznych w okresie trzech miesięcy zakończonym 31 marca 2010 oraz 2009 roku.

	Ilość (w tys. ton)		Koszt (mln PLN)	
	Za okres trzech miesięcy zakończony 31 marca		Za okres trzech miesięcy zakończony 31 marca	
	2010	2009	2010	2009
Węgiel kamienny	1.422	1.553	379	429
Gaz (tys. m ³)	177.574	205.047	128	168
Biomasa	93	81	32	21
Olej opałowy	10	10	14	9
RAZEM			553	627

W okresie I kwartału 2010 roku koszty zakupu głównych paliw od dostawców spoza Grupy wyniosły 553 mln PLN i były niższe o około 12% w porównaniu z I kwartałem 2009 roku. Niższe ceny zakupu paliw były w głównej mierze związane ze spadkiem cen zakupu węgla kamiennego o około 4%. W I kwartale 2010 roku zakupy węgla kamiennego dla Grupy były realizowane przez PGE Electra S.A.

W okresie trzech miesięcy zakończonym 31 marca 2010 roku około 68% energii elektrycznej zostało wyprodukowane z węgla brunatnego pochodzącego z kopalń wchodzących w skład Grupy, którego koszt jest mniej podatny na zmiany cen niż paliwo z zewnętrznych źródeł. Jednakże, pewne czynniki, w tym całkowita ilość wydobytego węgla brunatnego, koszty zdjęcia nakładu zalegającego nad węglem, koszty pracownicze oraz opłaty środowiskowe wpływają na ponoszone przez Grupę koszty wydobycia i tym samym koszty wytwarzania energii elektrycznej w Grupie PGE.

Krajowy Plan Rozdziału Uprawnień Emisyjnych na lata 2008-2012 („KPRU II”)

Krajowy Plan Rozdziału Uprawnień do emisji CO₂ („KPRU”), w odniesieniu do wspólnotowego systemu handlu uprawnieniami do emisji, podlega notyfikacji Komisji Europejskiej. W związku z tym, iż Komisja Europejska przy okazji obu dotychczasowych okresów rozliczeniowych ograniczyła ilość przyznanych Polsce uprawnień do emisji CO₂ w stosunku do wnioskowanej w KPRU, przyznawane limity stanowią istotne ograniczenie dla sektora elektroenergetycznego.

Na okres rozliczeniowy, obejmujący lata 2008-2012, Polska starała się o przyznanie limitu w wysokości 284 mln ton CO₂. Decyzją Komisji Europejskiej przyznano Polsce średnioroczny limit w wysokości 208,5 mln ton. Zgodnie z obecnym KPRU II na elektrownie zawodowe przypada jedynie 110,8 mln ton CO₂, podczas gdy jego emisja w normalnych warunkach szacowana jest na około 120 mln ton.

Tabela: Podział limitów uprawnień do emisji (w Mg).

Sektor	Przydział średnioroczny uprawnień Mg CO ₂
Elektrownie zawodowe	110.791.200
Elektrociepłownie zawodowe	25.391.008

Poniższa tabela przedstawia dane dotyczące emisji CO₂ z głównych instalacji Grupy w I kwartale 2010 roku (w porównaniu z ilością uprawnień przyznanych w drodze nieodpłatnych alokacji).

Tabela: Emisja CO₂ z głównych instalacji Grupy w I kwartale 2010 roku w porównaniu do średniorocznego przydziału uprawnień do emisji CO₂.

Operator	Emisja CO ₂ w I kwartale 2010 roku	Przydział średnioroczny wg KPRU II
PGE Elektrownia Bełchatów S.A.	8.480.052	26.937.155
PGE Elektrownia Turów S.A.	2.536.533	11.158.636
PGE Elektrownia Opole S.A.	1.737.331	6.475.340
PGE Zespół Elektrowni Dolna Odra S.A.	1.652.183	5.680.137
PGE Zespół Elektrociepłowni Bydgoszcz S.A.	418.641	1.155.252
PGE Elektrociepłownia Gorzów S.A.	149.377	476.690
PGE Elektrociepłownia Lublin-Wrotków S.A.	229.275	570.840
PGE Elektrociepłownia Rzeszów S.A.	114.838	303.155
PGE Elektrociepłownia Kielce S.A.	93.020	189.357
Energetyka Boruta S.A.	38.906	104.988
PEC Gorzów S.A.	0	2.615
RAZEM	15.450.156	53.054.165

3. Istotne dokonania oraz niepowodzenia Spółki w okresie, którego dotyczy raport, wraz z wykazem najważniejszych zdarzeń ich dotyczących.

3.1. Wyniki finansowe Grupy

Skonsolidowane sprawozdanie z całkowitych dochodów

W I kwartale 2010 roku Grupa wykazała całkowite przychody ze sprzedaży na poziomie 5.340,1 mln PLN, w porównaniu do 5.347,5 mln PLN w I kwartale 2009 roku. Największy przyrost przychodów nastąpił w przychodach ze sprzedaży towarów i produktów, które wzrosły o 275,6 mln PLN głównie z powodu: (i) wzrostu wolumenu sprzedaży energii elektrycznej do odbiorców finalnych, (ii) wzrostu przychodów z tytułu sprzedaży świadectw pochodzenia energii, (iii) wzrostu przychodów ze sprzedaży uprawnień do emisji CO₂, (iv) wzrostu przychodów ze sprzedaży ciepła, oraz (v) wzrostu przychodów z tytułu dystrybucji energii elektrycznej. Jednocześnie wytwórcy Grupy PGE osiągnęli niższe przychody z tytułu rekompensat KDT o 270,3 mln PLN.

Koszt własny sprzedaży w I kwartale 2010 roku wyniósł 3.382,6 mln PLN, co oznacza wzrost o około 8% w porównaniu do I kwartału 2009 roku. Wzrost kosztu własnego sprzedaży był spowodowany: (i) wyższymi o 144,3 mln PLN kosztami świadczeń pracowniczych na skutek wzrostu wynagrodzeń, (ii) wyższymi kosztami zużycia materiałów i energii o 91,3 mln PLN, oraz (iii) wyższą o 108,3 mln PLN wartością sprzedanych towarów i materiałów. Wpływ na odchylenie na koscie własnym sprzedaży miał również spadek kosztów usług obcych o 74,9 mln PLN głównie w wyniku niższych kosztów usług obcych związanych z remontami i eksploatacją.

Zysk brutto ze sprzedaży w I kwartale 2010 roku wyniósł 1.957,5 mln PLN w porównaniu do 2.212,1 mln PLN w I kwartale 2009 roku, co oznacza spadek o około 12%.

W I kwartale 2010 roku łączne koszty sprzedaży i dystrybucji Grupy PGE wyniosły 403,6 mln PLN, co stanowiło wzrost o około 21% w porównaniu z I kwartałem 2009 roku. Wzrost kosztów sprzedaży i dystrybucji był głównie związany z poniesieniem przez Spółki Sprzedaży Detalicznej wyższych kosztów umorzenia praw majątkowych.

W I kwartale 2010 roku koszty ogólnego zarządu wyniosły 222,7 mln PLN, co oznacza wzrost o około 15% w porównaniu do I kwartału 2009 roku.

Wynik na pozostałej działalności operacyjnej w I kwartale 2010 roku wyniósł 4,1 mln PLN w porównaniu do ujemnego wyniku w wysokości 91,6 mln PLN w I kwartale 2009 roku.

Pozostałe przychody operacyjne Grupy w I kwartale 2010 roku wyniosły 103,4 mln PLN, co oznacza wzrost o około 188% w stosunku do kwoty 35,9 mln PLN osiągniętej w I kwartale 2009 roku. Zwiększenie pozostałych przychodów operacyjnych jest związane przede wszystkim z wyższym o 43,9 mln PLN poziomem rozwiązanych rezerw bilansowych oraz wyższymi o 19,3 mln PLN przychodami z tytułu otrzymanych kar, grzywien i odszkodowań. W I kwartale 2010 roku PGE S.A. rozwiązała rezerwę w wysokości 46,7 mln PLN na spory związane z realizacją umów handlowych.

Spadek pozostałych kosztów operacyjnych o 28,2 mln PLN w I kwartale 2010 roku w porównaniu z I kwartałem 2009 roku wynika głównie z niższego o 73,6 mln PLN poziomu utworzonych rezerw bilansowych. Spadek ten został częściowo skompensowany wzrostem kosztów likwidacji szkód i usuwania awarii o 18,6 mln PLN oraz utworzeniem wyższych odpisów aktualizujących należności o 16,5 mln PLN.

W I kwartale 2010 roku wynik na działalności finansowej wyniósł 3,1 mln PLN i był o 189,0 mln PLN lepszy od wyniku na działalności finansowej w I kwartale 2009 roku.

Przychody finansowe Grupy w I kwartale 2010 roku wyniosły 161,4 mln PLN, co oznacza wzrost o około 33% w stosunku do kwoty 121,0 mln PLN osiągniętej w I kwartale 2009 roku. Zwiększenie przychodów finansowych jest związane przede wszystkim z osiągnięciem wyższych o 27,6 mln PLN przychodów z tytułu odsetek oraz wyższym o 10,1 mln PLN zyskiem z tytułu zbycia inwestycji.

Spadek kosztów finansowych o 148,5 mln PLN w I kwartale 2010 roku w porównaniu z I kwartałem 2009 roku wynika głównie ze zmniejszenia wartości ujemnych różnic kursowych o 135,2 mln PLN.

Zysk brutto Grupy w I kwartale 2010 roku wyniósł 1.375,0 mln PLN w porównaniu do 1.455,7 mln PLN w I kwartale 2009 roku. Ponadto, w I kwartale 2010 roku marża zysku brutto Grupy (zysk brutto w

stosunku do przychodów ze sprzedaży ogółem) zmniejszyła się do 25,7% z 27,2% w I kwartale 2009 roku.

W wyniku opisanych powyżej czynników zysk netto w I kwartale 2010 roku wyniósł 1.113,6 mln PLN w porównaniu do 1.125,4 mln PLN w I kwartale 2009 roku.

Łączne całkowite dochody Grupy w I kwartale 2010 roku wyniosły 1.113,0 mln PLN w porównaniu do 1.124,6 mln PLN w I kwartale 2009 roku.

Skonsolidowane sprawozdanie z sytuacji finansowej

Według stanu na dzień 31 marca 2010 roku oraz na dzień 31 grudnia 2009 roku, aktywa trwałe Grupy wynosiły odpowiednio 41.964,6 mln PLN oraz 41.964,4 mln PLN, i stanowiły odpowiednio po 77% aktywów ogółem.

Aktywa obrotowe Grupy według stanu na dzień 31 marca 2010 roku oraz 31 grudnia 2009 roku pozostały na zbliżonym poziomie i wyniosły odpowiednio 12.580,0 mln PLN oraz 12.477,6 mln PLN.

Według stanu na dzień 31 marca 2010 roku oraz na dzień 31 grudnia 2009 roku kapitał własny ogółem Grupy wyniósł odpowiednio 40.015,3 mln PLN oraz 38.849,8 mln PLN, co stanowi odpowiednio 73% oraz 71% kapitałów i zobowiązań ogółem. Kapitał akcjonariuszy mniejszościowych według stanu na dzień 31 marca 2010 roku oraz na dzień 31 grudnia 2009 roku wyniósł odpowiednio 7.910,5 mln PLN oraz 7.681,4 mln PLN. Wzrost kapitału własnego ogółem był głównie spowodowany zyskiem za okres I kwartału 2010 roku.

Zmiana stanu zobowiązań i rezerw długoterminowych w okresie trzech miesięcy zakończonym 31 marca 2010 roku wynika głównie z: (i) niższego o 1.789,0 mln PLN poziomu zadłużenia z tytułu kredytów bankowych i pożyczek na skutek jego reklasyfikacji do części krótkoterminowej.

Zobowiązania i rezerwy krótkoterminowe zwiększyły się z 5.835,7 mln PLN według stanu na dzień 31 grudnia 2009 roku do 6.606,9 mln PLN na dzień 31 marca 2010 roku przede wszystkim w związku ze wzrostem zadłużenia krótkoterminowego z tytułu oprocentowanych kredytów bankowych i pożyczek o 1.485,1 mln PLN. Dodatkowo wpływ na saldo zobowiązań i rezerw krótkoterminowych na dzień 31 marca 2010 roku miały: (i) spadek zobowiązań z tytułu podatku dochodowego o 226,7 mln PLN, (ii) spadek poziomu zobowiązań z tytułu dostaw i usług o 220,8 mln PLN, oraz (iii) spadek pozostałych zobowiązań finansowych o 203,7 mln PLN.

Skonsolidowane sprawozdanie z przepływów pieniężnych

Całkowite przepływy pieniężne netto z działalności operacyjnej za okres trzech miesięcy zakończony 31 marca 2010 roku wyniosły 1.530,5 mln PLN w porównaniu do 1.414,2 mln PLN w okresie trzech miesięcy zakończonym 31 marca 2009 roku. Wzrost w I kwartale 2010 roku przepływów z działalności operacyjnej w porównaniu do I kwartału 2009 roku jest spowodowany przede wszystkim wyższą amortyzacją (wzrost o 12,9 mln PLN), spadkiem stanu należności (227,6 mln PLN) oraz spadkiem stanu zapasów (156,3 mln PLN). Ponadto w I kwartale 2010 roku wpływ na poziom środków pieniężnych netto z działalności operacyjnej miały: (i) spadek stanu zobowiązań z wyjątkiem kredytów i pożyczek (213,9 mln PLN); (ii) zmiana stanu rozliczeń międzyokresowych (312,1 mln PLN), oraz (iii) podatek dochodowy zapłacony (428,7 mln PLN).

Ujemne przepływy pieniężne netto z działalności inwestycyjnej za okres trzech miesięcy zakończony 31 marca 2010 roku wyniosły 1.033,0 mln PLN i były wyższe o około 37% w porównaniu do okresu trzech miesięcy zakończonego 31 marca 2009 roku. Na saldo przepływów pieniężnych z działalności inwestycyjnej złożyły się przede wszystkim wydatki na nabycie rzeczowych aktywów trwałych i wartości niematerialnych w kwocie 1.030,6 mln PLN.

Ujemne przepływy pieniężne netto z działalności finansowej za okres trzech miesięcy zakończony 31 marca 2010 roku wyniosły 332,8 mln PLN w porównaniu do 812,4 mln PLN za okres trzech miesięcy zakończony 31 marca 2009 roku. Spadek wydatków netto z tytułu działalności finansowej w I kwartale 2010 roku w porównaniu do I kwartału 2009 roku spowodowany był przede wszystkim niższym ujemnym saldem wpływów/spłat z tytułu pożyczek i kredytów w wysokości 272,0 mln PLN w I kwartale 2010 roku w porównaniu do ujemnego salda wpływów/spłat w wysokości 699,8 mln PLN w I kwartale 2009 roku. Jednocześnie Grupa poniosła niższe o 55,9 mln PLN koszty odsetek w I kwartale 2010 roku w porównaniu do I kwartału 2009 roku.

3.2. Segmenty działalności

Tabela: Kluczowe wielkości operacyjne.

Kluczowe wielkości	Jednostka	3M 2010	3M 2009
Wydobycie węgla brunatnego	mln ton	11,7	11,7
Produkcja energii elektrycznej netto*, w tym:	TWh	14,0	14,0
Elektrownie - węgiel brunatny	TWh	9,6	9,5
Elektrownie - węgiel kamienny	TWh	3,0	3,0
Elektrociepłownie – węgiel kamienny	TWh	0,5	0,5
Elektrociepłownie – gaz	TWh	0,6	0,8
Elektrownie szczytowo-pompowe	TWh	0,1	0,1
Elektrownie wodne	TWh	0,1	0,2
Elektrownie wiatrowe	TWh	0,0	0,0
Sprzedaż ciepła	mln GJ	10,8	10,0
Sprzedaż do Odbiorców Finalnych**, w tym:	TWh	8,1	7,9
Taryfa G***	TWh	2,5	2,4
Dystrybucja energii elektrycznej**, w tym:	TWh	8,0	7,7
Taryfa G***	TWh	2,5	2,4

* w tym produkcja z biomasy w okresie styczeń–marzec 2010 rok – 0,1 TWh, w okresie styczeń–marzec 2009 rok – 0,1 TWh

** łączna sprzedaż z doszacowaniem oraz z uwzględnieniem sprzedaży do klientów wewnątrz GK PGE realizowana przez spółki Sprzedaży Detalicznej

*** bez uwzględnienia doszacowania

Tabela: Podział przychodów brutto Grupy (łącznie z przepływami międzysegmentowymi), w podziale na segmenty działalności, za I kwartał 2010 oraz 2009 roku.

w mln PLN

	Przychody brutto ogółem				
	I kwartał 2010	(%) udział	I kwartał 2009	(%) udział	% zmiana
Wydobycie i Wytwarzanie	3.366,9	29,2%	3.436,3	29,4%	-2%
Energetyka Odnawialna	147,2	1,3%	126,0	1,1%	17%
Obrót Hurtowy	3.277,6	28,4%	3.428,0	29,3%	-4%
Dystrybucja	1.288,8	11,2%	1.223,3	10,5%	5%
Sprzedaż Detaliczna	3.286,9	28,5%	3.320,8	28,4%	-1%
Pozostała Działalność	172,8	1,4%	147,3	1,3%	17%
Ogółem	11.540,2	100,0%	11.681,7	100,0%	-1%
Wyłączenia międzysegmentowe	(6.200,1)		(6.334,2)		-2%
Przychody netto	5.340,1		5.347,5		0%

Kluczowe wielkości operacyjne zostały opisane w punkcie 2.

Tabela: Kluczowe wielkości w poszczególnych segmentach za I kwartał 2010 roku (po dokonaniu wyłączeń).

	Wydobycie i Wytwarzanie	Energetyka Odnawialna	Obrót Hurtowy	Dystrybucja	Sprzedaż Detaliczna	Pozostała działalność
w mln PLN, o ile nie podano inaczej						
	I kwartał 2010					
EBITDA	1.301,0	58,7	115,4	388,6	84,2	45,4
EBIT	927,8	27,1	109,1	172,6	82,1	16,5
Capex	666,1	18,1	6,2	124,1	0,6	19,2
Aktywa segmentu.....	25.388,8	1.651,0	609,5	13.340,8	1.590,8	994,4

Tabela: Kluczowe wielkości w poszczególnych segmentach za I kwartał 2009 roku (po dokonaniu wyłączeń).

	Wydobycie i Wytwarzanie	Energetyka Odnawialna	Obrót Hurtowy	Dystrybucja	Sprzedaż Detaliczna	Pozostała działalność
<i>w mln PLN, o ile nie podano inaczej</i>	I kwartał 2009					
EBITDA	1.628,7	55,9	62,5	337,7	111,4	42,9
EBIT	1.236,0	33,6	55,9	132,7	109,7	26,5
Capex	386,1	17,0	1,3	130,6	1,3	7,0
Aktywa segmentu	23.617,1	1.418,4	691,1	13.215,9	1.501,5	1.462,1

Segmenty Wydobycie i Wytwarzanie

W I kwartale 2010 roku przychody ze sprzedaży ogółem w segmencie Wydobycie i Wytwarzanie wyniosły 3.366,9 mln PLN, co oznacza spadek o około 2% w porównaniu z I kwartałem 2009 roku. Wynik operacyjny (EBIT) segmentu w I kwartale 2010 roku wyniósł 927,8 mln PLN, a wynik operacyjny powiększony o amortyzację (EBITDA) 1.301,0 mln PLN. W analogicznym okresie roku poprzedniego EBIT wyniósł 1.236,0 mln PLN, natomiast EBITDA 1.628,7 mln PLN. Spadek EBIT w I kwartale 2010 roku w porównaniu do I kwartału 2009 roku był głównie spowodowany osiągnięciem niższych o 270,3 mln PLN przychodów z tytułu rekompensat KDT.

W I kwartale 2010 roku nakłady inwestycyjne w segmencie Wydobycie i Wytwarzanie wyniosły 666,1 mln PLN w porównaniu do 386,1 mln PLN w I kwartale 2009 roku.

Tabela: Poniesione nakłady inwestycyjne w segmencie Wydobywania i Wytwarzania w podziale na poszczególne zadania inwestycyjne za I kwartał 2010 oraz 2009 roku.

<i>w mln PLN</i>	Nakłady inwestycyjne		
	I kwartał 2010	I kwartał 2009	% zmiana
Inwestycje w moce produkcyjne, w tym:	632,1	347,6	81,8%
<i>Rozwojowe</i>	546,5	259,2	110,8%
<i>Modernizacyjno-odtworzeniowe</i>	85,6	88,4	-3,2%
Zakupy gotowych dóbr inwestycyjnych	8,1	8,3	-2,4%
Teleinformatyka	2,5	1,4	78,6%
Środki transportu	0,5	4,3	-88,4%
Pozostałe	22,9	24,4	-6,1%
RAZEM	666,1	386,1	72,5%

Tabela: Poniesione nakłady inwestycyjne w segmencie Wydobywania i Wytwarzania w podziale na projekty za I kwartał 2010 oraz 2009 roku.

Lp.	Inwestycje w rzeczowy majątek trwały w mln PLN	Spółka	I-III 2010	I-III 2009
	Razem		666,1	386,1
1	Budowa bloku energetycznego 858 MW wraz z przyłączeniem do KSE zlokalizowanym w stacji sieciowej Trębaczew	ELB	362,6	141,5
2	Kompleksowa rekonstrukcja i modernizacja bloków 3-12	ELB	40,7	59,8
3	Utrzymanie zdolności wydobywczej Pola Bełchatów	KWBB	24,2	30,5
4	Udostępnienie Pola Szczerców	KWBB	68,5	53,7
5	Budowa IOS bloków 5, 6	ZEDO	13,7	0,0
6	Budowa kotła parowego wytwarzającego energię z biomasy w Elektrowni Szczecin	ZEDO	43,2	0,9

Lp.	Inwestycje w rzeczowy majątek trwały w mln PLN	Spółka	I-III 2010	I-III 2009
7	Projekt Opole II (Budowa nowych węglowych bloków pyłowych nr 5&6)	ELO	1,8	0,2
8	Pozostałe		111,3	99,5

Segment Energetyka Odnawialna

W I kwartale 2010 roku przychody ze sprzedaży ogółem w segmencie Energetyki Odnawialnej wyniosły 147,2 mln PLN w porównaniu z 126,0 mln PLN w I kwartale 2009 roku. EBIT segmentu w I kwartale 2010 roku wyniósł 27,1 mln PLN, a EBITDA 58,7 mln PLN. W analogicznym okresie roku poprzedniego EBIT wyniósł 33,6 mln PLN, natomiast EBITDA 55,9 mln PLN. Spadek EBIT w I kwartale 2010 roku w porównaniu do I kwartału 2009 roku był głównie spowodowany dokonaniem przez PGE Energia Odnawialna S.A. odpisów aktualizujących należności z kontrahentem w wysokości 10,9 mln PLN.

W I kwartale 2010 roku nakłady inwestycyjne w segmencie Energetyki Odnawialnej wyniosły 18,1 mln PLN w porównaniu do 17,0 mln PLN w I kwartale 2009 roku.

Najwyższe nakłady inwestycyjne w omawianych okresach poniesione zostały na modernizację i odtworzenie majątku i stanowiły odpowiednio około 86,8% i 93,0% łącznych nakładów w segmencie w I kwartale 2010 i 2009 roku.

Tabela: Poniesione nakłady inwestycyjne w segmencie Energetyki Odnawialnej w podziale na poszczególne zadania inwestycyjne za I kwartał 2010 oraz 2009 roku.

w mln PLN	Nakłady inwestycyjne		
	I kwartał 2010	I kwartał 2009	% zmiana
Inwestycje w moce produkcyjne, w tym:	17,4	16,8	3,6%
Rozwojowe.....	1,7	1,0	70,0%
Modernizacyjno-odtworzeniowe.....	15,7	15,8	-0,6%
Zakupy gotowych dóbr inwestycyjnych.....	0,0	0,0	-
Teleinformatyka.....	0,4	0,0	-
Środki transportu.....	0,1	0,1	0,0%
Pozostałe.....	0,1	0,1	0,0%
RAZEM.....	18,1	17,0	6,5%

Segment Obrotu Hurtowego

W I kwartale 2010 roku przychody ze sprzedaży ogółem w segmencie Obrotu Hurtowego wyniosły 3.277,6 mln PLN, co oznacza spadek o około 4% w porównaniu z I kwartałem 2009 roku. EBIT segmentu w I kwartale 2010 roku wyniósł 109,1 mln PLN, a EBITDA 115,4 mln PLN. W analogicznym okresie roku poprzedniego EBIT wyniósł 55,9 mln PLN, natomiast EBITDA 62,5 mln PLN. Wyższy w I kwartale 2010 roku w porównaniu z I kwartałem 2009 roku EBIT w segmencie Obrotu Hurtowego wynikał głównie z rozwiązania przez PGE S.A. rezerwy na spory związane z realizacją umów handlowych w wysokości 46,7 mln PLN.

W I kwartale 2010 roku nakłady inwestycyjne w segmencie Obrotu Hurtowego wyniosły 6,2 mln PLN, co stanowiło około 0,7% łącznych nakładów inwestycyjnych w Grupie PGE. Najwyższy udział w nakładach inwestycyjnych w segmencie Obrotu Hurtowego w I kwartale 2010 roku miały wydatki na informatykę, w tym głównie na systemy wspomagania zarządzania w Grupie PGE oraz na systemy obrotu energią elektryczną.

Segment Dystrybucja

W I kwartale 2010 roku przychody ze sprzedaży ogółem w segmencie Dystrybucji wyniosły 1.288,8 mln PLN, w porównaniu z 1.223,3 mln PLN w I kwartale 2009 roku. EBIT segmentu w I kwartale 2010 roku wyniósł 172,6 mln PLN, a EBITDA 388,6 mln PLN. W analogicznym okresie roku poprzedniego EBIT wyniósł 132,7 mln PLN, natomiast EBITDA 337,7 mln PLN. Wzrost EBIT o około 30% wynikał

głównie z wzrostu przychodów ze sprzedaży usługi dystrybucyjnej na skutek wyższego o 0,3 TWh wolumenu dystrybuowanej energii elektrycznej oraz wzrostu średnich stawek wynikającego z Taryfy na 2010 rok.

W I kwartale 2010 roku nakłady inwestycyjne w segmencie Dystrybucji wyniosły 124,1 mln PLN i stanowiły blisko 15% nakładów w Grupie PGE. W I kwartale 2009 roku nakłady w tym segmencie wynosiły 130,6 mln PLN, co stanowiło około 24% łącznych nakładów inwestycyjnych w Grupie. Nakłady inwestycyjne dotyczyły głównie przyłączenia nowych odbiorców i stanowiły odpowiednio 47,2% oraz 50,4% łącznych nakładów poniesionych w segmencie w I kwartale 2010 i 2009 roku oraz inwestycji wynikających z budowy nowych sieci elektroenergetycznych WN, SN i NN odpowiednio około 23% oraz 27,5% łącznych nakładów poniesionych w segmencie w I kwartale 2010 i 2009 roku.

Tabela: Poniesione nakłady inwestycyjne w segmencie Dystrybucji w podziale na poszczególne zadania inwestycyjne za I kwartał 2010 oraz 2009 roku.

w mln PLN	Nakłady inwestycyjne		
	I kwartał 2010	I kwartał 2009	% zmiana
Sieci elektroenergetyczne WN, SN i NN.....	28,5	35,9	-20,6%
Łączność, telemechanika i układy pomiarowe	11,0	14,6	-24,7%
Teleinformatyka	5,0	6,1	-18,0%
Wykup gruntów.....	0,8	0,7	14,3%
Przyłączenie odbiorców	58,6	65,9	-11,1%
Zakupy gotowych dóbr inwestycyjnych.....	12,7	2,6	388,5%
Pozostałe.....	7,5	4,8	56,3%
RAZEM.....	124,1	130,6	-5,0%

Segment Sprzedaż Detaliczna

W I kwartale 2010 roku przychody ze sprzedaży ogółem w segmencie Sprzedaży Detalicznej wyniosły 3.286,9 mln PLN, co oznacza spadek o około 1% w porównaniu z I kwartałem 2009 roku. EBIT segmentu w I kwartale 2010 roku wyniósł 82,1 mln PLN, a EBITDA 84,2 mln PLN. W analogicznym okresie roku poprzedniego EBIT wyniósł 109,7 mln PLN, natomiast EBITDA 111,4 mln PLN. Spadek EBIT w segmencie Sprzedaży Detalicznej o około 25% w I kwartale 2010 roku w porównaniu do I kwartału 2009 roku wynikał głównie ze zwiększonych kosztów wynikających z obowiązku umorzenia praw majątkowych (świadczeń pochodzenia energii elektrycznej) przy minimalnym średnim wzroście cen sprzedaży energii do odbiorców końcowych.

Nakłady inwestycyjne w segmencie Sprzedaży Detalicznej wyniosły w I kwartale 2010 roku 0,6 mln PLN i stanowiły 0,1% nakładów w Grupie PGE, dotyczyły głównie nakładów na teleinformatykę (systemy związane z obsługą klientów).

Pozostała działalność

W I kwartale 2010 roku przychody ze sprzedaży ogółem dla Pozostałej działalności wyniosły 172,8 mln PLN, w porównaniu z 147,3 mln PLN w I kwartale 2009 roku. EBIT segmentu w I kwartale 2010 roku wyniósł 16,5 mln PLN, a EBITDA 45,4 mln PLN. W analogicznym okresie roku poprzedniego EBIT wyniósł 26,5 mln PLN, natomiast EBITDA 42,9 mln PLN. Spadek EBIT w I kwartale 2010 roku dla Pozostałej działalności w porównaniu do I kwartału 2009 roku wynikał głównie z niższych przychodów z tytułu sprzedaży usług głosowych zrealizowanych przez spółkę EXATEL S.A. na skutek niekorzystnych trendów na rynku. Spadek ten w spółce EXATEL S.A. został częściowo skompensowany niższymi kosztami zakupu usług od innych operatorów.

Nakłady inwestycyjne w rzeczowy majątek trwały w ramach pozostałej działalności w I kwartale 2010 roku wyniosły 19,2 mln PLN i były wyższe od nakładów poniesionych w I kwartale 2009 roku o około 174%. W ramach powyższej kwoty w I kwartale 2010 roku 4,2 mln PLN zostało wydane przez spółkę Exatel S.A. na rozwój teleinformatyki. Pozostałe nakłady inwestycyjne dotyczyły głównie wydatków na rozwój i modernizację środków trwałych niezbędnych do świadczenia usług w ramach działalności pomocniczej.

W okresie objętym niniejszym raportem PGE S.A. nie odnotowała żadnych istotnych niepowodzeń w swojej działalności, które miałyby wpływ na osiągnięte wyniki.

3.3. Publikacja prognoz wyników finansowych

PGE Polska Grupa Energetyczna S.A. nie publikowała prognoz wyników finansowych.

4. Pozostałe istotne informacje

Program Konsolidacji

W kwietniu br. niezależni biegli, wyznaczeni przez właściwe sądy rejestrowe, zakończyli badanie planu połączenia PGE S.A. i spółek zależnych PGE Górnictwo i Energetyka S.A. oraz PGE Energia S.A., jak również planów połączenia przyszłych podmiotów skonsolidowanych:

- energetyki konwencjonalnej (spółką przejmującą jest PGE Elektrownia Bełchatów S.A.),
- sprzedaży energii elektrycznej odbiorcom końcowym (spółką przejmującą jest PGE Obrót S.A.),
- dystrybucji energii elektrycznej (spółką przejmującą jest PGE Dystrybucja S.A.).

Wszystkie plany uzyskały pozytywne opinie biegłych. Z uwagi na przyjęcie uproszczonego trybu łączenia spółek Energetyki Odnawialnej, zgodnie z kodeksem spółek handlowych, łączenie w tym obszarze działalności nie wymaga sporządzenia opinii biegłego.

W ramach działań zmierzających do formalnoprawnego połączenia spółek Grupy, rozpoczęto prace nad opracowaniem memorandumów informacyjnych. Obowiązek ich przygotowania wynika z faktu, że emisja akcji dokonywana w procesie łączenia przez spółki przejmujące (z wyłączeniem PGE Energia Odnawialna SA) stanowić będzie, zgodnie z prawem, ofertę publiczną.

Koncepcja zarządzania aktywami pozaenergetycznymi w ramach Grupy Kapitałowej PGE

W I kwartale 2010 roku w ramach realizacji Projektu Zarządzania aktywami pozaenergetycznymi zostały zbyte akcje/udziały w dziewięciu spółkach, zakończono proces likwidacji jednej spółki oraz zawarto warunkową umowę sprzedaży udziałów w jednej spółce.

Energetyka Jądrowa

W dniu 1 marca 2010 r. PGE Polska Grupa Energetyczna S.A. oraz GE Hitachi Nuclear Energy Americas podpisały Memorandum o współpracy w zakresie energetyki jądrowej. Współpraca ma na celu zbadanie możliwości zastosowania reaktorów ABWR oraz ESBWR w projektowanej pierwszej elektrowni jądrowej Polsce, a także możliwości przyszłej współpracy przemysłowej obu partnerów. Memorandum nie zawiera klauzuli wyłączności pomiędzy spółkami w zakresie rozwoju energetyki jądrowej w Polsce.

5. Czynniki, które w ocenie Spółki będą miały wpływ na osiągnięte przez niego wyniki w perspektywie co najmniej kolejnego kwartału.

Zdaniem Zarządu Spółki, czynniki o których mowa poniżej będą oddziaływać na wyniki Spółki oraz Grupy w perspektywie co najmniej kolejnego kwartału 2010 roku:

- wielkość zapotrzebowania na energię elektryczną i ciepło;
- ceny energii elektrycznej na rynku hurtowym;
- ceny praw majątkowych;
- dostępność i ceny paliw wykorzystywanych do produkcji energii elektrycznej oraz ciepła, w szczególności ceny węgla kamiennego, gazu ziemnego oraz oleju opałowego;
- dostępność i ceny uprawnień do emisji CO₂;
- ewentualne dalsze postępowanie w sprawie liczby uprawnień do emisji CO₂, w związku z wyrokiem z dnia 23 września 2009 r. Sądu Pierwszej Instancji Wspólnot Europejskich stwierdzającego nieważność decyzji Komisji Europejskiej dotyczącej Krajowego Planu Rozdziału Uprawnień do Emisji na lata 2008-2012 (KPRU II) notyfikowanego przez Rzeczpospolitą Polską;
- dostępność transgranicznych mocy (zdolności) przesyłowych;

- postępująca liberalizacja detalicznego rynku energii elektrycznej;
- decyzje Prezesa URE w ramach realizacji Ustawy o KDT;
- wyniki rozstrzygnięcia przez Sąd Ochrony Konkurencji i Konsumentów sporu pomiędzy Prezesem URE, a wytwórcami z Grupy PGE uprawnionymi do otrzymywania rekompensat w ramach Ustawy o KDT dotyczącego korekty rocznej kosztów osieroconych za 2008 rok;
- nowelizacja Prawa Energetycznego i innych ustaw dotyczącego wprowadzenia obowiązku sprzedaży energii elektrycznej w drodze przetargu lub za pośrednictwem giełdy przez wytwórców wchodzących w skład grup pionowo zintegrowanych i uprawnionych do otrzymywania rekompensat w ramach Ustawy o KDT oraz wprowadzenia systemu wsparcia wytwarzania energii elektrycznej w wysokosprawnej kogeneracji w jednostkach opalanych metanem uwalnianym i ujmowanym przy dołowych robotach górniczych w czynnych, likwidowanych lub zlikwidowanych kopalniach węgla kamiennego lub gazem uzyskiwanym z przetwarzania biomasy;
- możliwe odmienne rozstrzygnięcie sporów prawnych, podatkowych lub innych zobowiązań warunkowych, z których najbardziej istotne przedstawiono w nocy nr 14 skonsolidowanego sprawozdania finansowego;
- zmiana otoczenia makroekonomicznego Grupy, w tym w szczególności stóp procentowych oraz kursów walutowych, których wartość ma wpływ na wycenę wykazywanych przez Grupę aktywów i zobowiązań;
- proces konsolidacji Grupy PGE.

6. Akcjonariusze posiadający bezpośrednio lub pośrednio przez podmioty zależne co najmniej 5% ogólnej liczby głosów na Walnym Zgromadzeniu Spółki na dzień przekazania raportu kwartalnego.

Według stanu na dzień publikacji niniejszego skonsolidowanego raportu kwartalnego, zgodnie z informacjami posiadanymi przez Spółkę jedynym akcjonariuszem posiadającym co najmniej 5% ogólnej liczby głosów na Walnym Zgromadzeniu PGE Polska Grupa Energetyczna S.A. był Skarb Państwa, który posiadał 1.470.576.500 akcji Spółki, co stanowi 85% kapitału zakładowego Spółki i daje prawo do takiej samej liczby głosów na Walnym Zgromadzeniu Spółki.

Tabela: Akcjonariusze posiadający bezpośrednio lub pośrednio przez podmioty zależne co najmniej 5% ogólnej liczby głosów na Walnym Zgromadzeniu PGE Polska Grupa Energetyczna S.A.

Akcjonariusz	Liczba akcji (szt.)	Liczba głosów (szt.)	Udział w ogólnej liczbie głosów na WZ (%)
Skarb Państwa	1.470.576.500	1.470.576.500	85%
Pozostali	259.513.500	259.513.500	15%
Razem	1.730.090.000	1.730.090.000	100%

7. Zestawienie stanu posiadania akcji Spółki lub uprawnień do nich przez osoby zarządzające i nadzorujące Spółkę na dzień przekazania raportu kwartalnego.

Wedle najlepszej wiedzy Zarządu Spółki, osoby zarządzające i nadzorujące Spółkę na dzień przekazania niniejszego raportu posiadały następującą liczbę akcji:

Akcjonariusz	Liczba akcji (szt.)
Zarząd	-
Rada Nadzorcza	
Marcin Zieliński	500
Maciej Bałtowski	964
Grzegorz Krystek	350
Katarzyna Prus	273
Ryszard Malarski (pełnił funkcję do 30.03.2010 r.)	5

Członkowie Zarządu Spółki oraz pozostali Członkowie Rady Nadzorczej nie posiadali akcji.

8. Informacja dotycząca emisji, wykupu i spłaty nieudziałowych i kapitałowych papierów wartościowych.

Informacje dotyczące emisji, wykupu i spłaty nieudziałowych i kapitałowych papierów wartościowych zostały opisane w nocie nr 15 skonsolidowanego sprawozdania finansowego oraz części B punkt 1.1. niniejszego raportu.

9. Informacje o udzieleniu przez Spółkę lub przez jednostkę od niego zależną poręczeń kredytu lub pożyczki lub udzieleniu gwarancji - łącznie jednemu podmiotowi lub jednostce zależnej od tego podmiotu, jeżeli łączna wartość istniejących poręczeń lub gwarancji stanowi równowartość co najmniej 10% kapitałów własnych Spółki.

W ramach Grupy w okresie od 1 stycznia do 31 marca 2010 roku PGE S.A. oraz jednostki zależne nie udzieliły poręczeń kredytów, gwarancji innemu podmiotowi lub jednostce zależnej, gdzie wartość poręczeń lub gwarancji stanowi równowartość co najmniej 10 % kapitałów własnych Spółki.

10. Postępowania toczące się przed sądem, organem właściwym dla postępowania arbitrażowego lub organem administracji publicznej.

Na dzień 31 marca 2010 roku PGE S.A. oraz jednostki od niej zależne nie były stroną w postępowaniach dotyczących zobowiązań lub wierzytelności, których łączna wartość stanowiłaby co najmniej 10% kapitałów własnych Spółki za wyjątkiem wystąpienia przez spółki wytwórcze wchodzące w skład Grupy PGE z wnioskami o stwierdzenie nadpłaty w podatku akcyzowym oraz zwrot podatku wraz z odsetkami za lata 2006-2008 oraz pierwsze dwa miesiące 2009 roku. Łączna wysokość nadpłaty podlegającej zwrotowi na rzecz spółek z Grupy PGE może wynieść ok. 3,4 mld PLN, przy czym kwota ta nie zawiera odsetek (spółkom wytwórczym należą się odsetki od nadpłaconego podatku akcyzowego liczone od dnia uiszczenia nienależnego podatku). Postępowanie to zostało omówione w nocie nr 14 skonsolidowanego sprawozdania finansowego.

Istotne postępowania toczące się przed sądami, organami właściwymi dla postępowań arbitrażowych oraz organami administracji publicznej zostały omówione w nocie nr 14 skonsolidowanego sprawozdania finansowego.

**C KWARTALNA JEDNOSTKOWA INFORMACJA FINANSOWA PGE
POLSKA GRUPA ENERGETYCZNA S.A. SPORZĄDZONA ZGODNIE Z
POLSKIMI ZASADAMI RACHUNKOWOŚCI**

Spółka PGE Polska Grupa Energetyczna S.A. prowadzi swoje księgi rachunkowe zgodnie z polityką (zasadami) rachunkowości określonymi przez Ustawę z dnia 29 września 1994 roku o rachunkowości („Ustawa”) z późniejszymi zmianami i wydanymi na jej podstawie przepisami („polskie zasady rachunkowości”). W związku z powyższym oraz na podstawie § 83 ust. 1 Rozporządzenia zamieszczoną poniżej kwartalną informację finansową jednostki dominującej, zawierającą: jednostkowy bilans, jednostkowy rachunek zysków i strat, jednostkowe zestawienie zmian w kapitale własnych oraz jednostkowy rachunek przepływów pieniężnych – przygotowane zgodnie z polskimi zasadami rachunkowości. W okresie sprawozdawczym Spółka nie zmieniała zasad (polityki) rachunkowości.

W wyniku otrzymania zaktualizowanego roszczenia od kontrahenta, w pierwszym kwartale 2010 roku Spółka zmieniła szacunki i rozwiązała rezerwę w wysokości 31.534 tysięcy złotych na spory związane z realizacją umów handlowych. Po uwzględnieniu efektu zmiany różnic kursowych w pierwszym kwartale 2010 roku Spółka rozwiązała rezerwę na łączną kwotę 46.659 tysięcy złotych.

BILANS

AKTYWA		Stan na 31 marca 2010 (nie badany)	Stan na 31 grudnia 2009 (zbadany)	Stan na 31 marca 2009 (nie badany)
Aktywa trwałe				
I	Wartości niematerialne i prawne	3.382	3.810	2.561
II	Rzeczowe aktywa trwałe	74.639	74.425	74.823
III	Należności długoterminowe	1.888	2.041	2.244
IV	Inwestycje długoterminowe	20.183.630	20.701.201	20.145.887
1	Nieruchomości	-	-	-
2	Wartości niematerialne i prawne	-	-	-
3	Długoterminowe aktywa finansowe	20.183.630	20.701.201	20.145.887
4	Inne inwestycje długoterminowe	-	-	-
V	Długoterminowe rozliczenia międzyokresowe	231.372	237.039	258.990
	Aktywa trwałe łącznie	20.494.911	21.018.516	20.484.505
Aktywa obrotowe				
I	Zapasy	238	243	176
II	Należności krótkoterminowe:	742.654	836.913	938.883
1	Należności od jednostek powiązanych	723.150	800.322	863.018
2	Należności od pozostałych jednostek	19.504	36.591	75.865
III	Inwestycje krótkoterminowe	4.215.928	4.079.601	568.239
1	Krótkoterminowe aktywa finansowe	4.215.928	4.079.601	568.239
a	w jednostkach powiązanych	1.292.757	881.524	563.608
b	w pozostałych jednostkach	117.623	-	-
c	środki pieniężne i inne aktywa pieniężne	2.805.548	3.198.077	4.631
2	Inne inwestycje krótkoterminowe	-	-	-
IV	Krótkoterminowe rozliczenia międzyokresowe	28.172	21.212	49.534
	Aktywa obrotowe łącznie	4.986.992	4.937.969	1.556.832
SUMA AKTYWÓW		25.481.903	25.956.485	22.041.337

PASYWA		Stan na 31 marca 2010 (nie badany)	Stan na 31 grudnia 2009 (zbadany)	Stan na 31 marca 2009 (nie badany)
Kapitał własny ogółem		24.315.533	24.196.442	17.805.613
I	Kapitał podstawowy	17.300.900	17.300.900	14.705.765
II	Należne wpłaty na kapitał podstawowy (wielkości ujemne)	-	-	-
III	Akcje własne (wielkości ujemne)	-	-	-
IV	Kapitał zapasowy	5.449.550	5.449.549	2.100.156
V	Kapitał z aktualizacji wyceny	3.694	3.695	3.696
VI	Pozostałe kapitały rezerwowe	-	-	414.017
VII	Zysk (strata) z lat ubiegłych	1.442.298	1.800	572.106
VIII	Zysk (strata) netto	119.091	1.440.498	9.873
IX	Odpis z zysku netto w ciągu roku obrotowego (wielkości ujemne)	-	-	-
Zobowiązania i rezerwy na zobowiązania		1.166.370	1.760.043	4.235.724
I	Rezerwy na zobowiązania	352.072	398.055	454.308
1	Rezerwa z tytułu odroczonego podatku dochodowego	28.887	27.760	47.113
2	Rezerwa na świadczenia emerytalne i podobne	18.894	19.345	21.744
3	Pozostałe rezerwy	304.291	350.950	385.451
II	Zobowiązania długoterminowe	-	-	-
1	Wobec jednostek powiązanych	-	-	-
2	Wobec pozostałych jednostek	-	-	-
III	Zobowiązania krótkoterminowe łącznie	800.833	1.352.752	3.773.308
1	Wobec jednostek powiązanych	753.112	1.300.385	2.023.905
2	Wobec pozostałych jednostek	44.598	50.117	1.744.649
3	Fundusze specjalne	3.123	2.250	4.754
IV	Rozliczenia międzyokresowe	13.465	9.236	8.108
1	Inne rozliczenia międzyokresowe	13.465	9.236	8.108
SUMA PASYWÓW		25.481.903	25.956.485	22.041.337

RACHUNEK ZYSKÓW I STRAT

	3 m-ce zakończone 31 marca 2010 (nie badane)	3 m-ce zakończone 31 marca 2009 (nie badane)
A Przychody netto ze sprzedaży produktów, towarów i materiałów	2.696.265	2.900.884
- od jednostek powiązanych	2.641.553	2.865.584
Przychody netto ze sprzedaży produktów	16.090	22.204
Przychody netto ze sprzedaży towarów i materiałów	2.680.175	2.878.680
B Koszty sprzedanych produktów, towarów i materiałów	2.626.608	2.769.422
Koszty wytworzenia sprzedanych produktów	13.702	21.018
Wartość sprzedanych towarów i materiałów	2.612.906	2.748.404
C Zysk brutto ze sprzedaży (A-B)	69.657	131.462
D Koszty sprzedaży	10.498	19.129
E Koszty ogólnego zarządu	17.420	15.509
F Zysk ze sprzedaży (C-D-E)	41.739	96.824
G Pozostałe przychody operacyjne	46.316	1.061
H Pozostałe koszty operacyjne	61	90.819
I Zysk (strata) z działalności operacyjnej (F+G-H)	87.994	7.066
J Przychody finansowe	68.884	85.500
K Koszty finansowe	21.420	51.457
L Zysk z działalności gospodarczej (I+J-K)	135.458	41.109
M Wynik zdarzeń nadzwyczajnych	-	-
N Zysk (strata) brutto (L+M)	135.458	41.109
O Podatek dochodowy	16.367	26.768
- Podatek bieżący	14.449	11.320
- Podatek odroczony	1.918	15.448
P Pozostałe obowiązkowe zmniejszenia zysku (zwiększenia straty) – wpłata z zysku	-	4.468
R Zysk strata netto (N-O-P)	119.091	9.873

ZESTAWIENIE ZMIAN W KAPITALE WŁASNYM

Tytuł		Okres zakończony 31 marca 2010 (nie badane)	Okres zakończony 31 grudnia 2009 (zbadane)	Okres zakończony 31 marca 2009 (nie badane)
I	Kapitał własny na początek okresu	24.196.442	17.795.740	17.795.740
	zmiana zasad wyceny aktywów finansowych	-	-	-
	Kapitał własny na początek okresu po korektach	24.196.442	17.795.740	17.795.740
1.1	Kapitał podstawowy na początek okresu	17.300.900	14.705.765	14.705.765
	Zmiana kapitału podstawowego	-	2.595.135	-
1.2	Kapitał podstawowy na koniec okresu	17.300.900	17.300.900	14.705.765
2	Należne wpłaty na kapitał podstawowy na początek okresu	-	-	-
	Zmiana należnych wpłat na kapitał podstawowy:	-	-	-
2.1	Należne wpłaty na kapitał podstawowy na koniec okresu	-	-	-
3	Akcje własne na początek okresu	-	-	-
	Zmiana akcji własnych	-	-	-
3.1	Akcje własne na koniec okresu	-	-	-
4	Kapitał zapasowy na początek okresu	5.449.549	2.100.156	2.100.156
4.1	Zmiany kapitału zapasowego	1	3.349.393	-
	- z tytułu podziału zysku	-	44.277	-
	- emisja akcji powyżej wartości nominalnej	-	3.305.115	-
	- przeniesienie z kapitału z aktualizacji wyceny w związku z aportem, zbyciem lub likwidacją środków trwałych	1	1	-
4.2	Stan kapitału zapasowego na koniec okresu	5.449.550	5.449.549	2.100.156
5	Kapitał z aktualizacji wyceny na początek okresu	3.695	3.696	3.696
5.1	Zmiany kapitału z aktualizacji wyceny	(1)	(1)	-
	- przeniesienie z kapitału z aktualizacji wyceny w związku z aportem, zbyciem lub likwidacją środków trwałych	(1)	(1)	-
5.2	Kapitał z aktualizacji wyceny na koniec okresu	3.694	3.695	3.696
6	Pozostałe kapitały rezerwowe na początek okresu	-	414.017	414.017
6.1	Zmiany pozostałych kapitałów rezerwowych	-	(414.017)	-
	- przekazanie zysku na kapitał rezerwowy	-	-	-
	- wypłata dywidendy	-	(414.017)	-
6.2	Pozostałe kapitały rezerwowe na koniec okresu	-	-	414.017
7	Zysk z lat ubiegłych na początek okresu	1.442.298	572.106	572.106
	Zmiany zysku z lat ubiegłych	-	(570.306)	-
	- likwidacja funduszy	-	1.800	-
	- przekazanie na kapitał zapasowy	-	(44.277)	-
	- przekazanie na kapitał rezerwowy	-	-	-
	- przekazanie na ZFŚS	-	-	-
	- wypłacona dywidenda	-	(527.829)	-
7.1	Zysk z lat ubiegłych na koniec okresu	1.442.298	1.800	572.106
8	Wynik netto	119.091	1.440.498	9.873
II	Kapitał własny na koniec okresu	24.315.533	24.196.442	17.805.613

RACHUNEK PRZEPŁYWÓW PIENIĘŻNYCH

Tytuł	Okres zakończony 31 marca 2010 (nie badane)	Okres zakończony 31 marca 2009 (nie badane)
A Przepływy środków pieniężnych z działalności operacyjnej		
I Zysk (strata) netto	119.091	9.873
II Korekta razem	(36.608)	(60.156)
1 Amortyzacja	2.163	2.235
2 Zysk (strata) z tytułu różnic kursowych	13.594	(33.646)
3 Odsetki i udziały w zyskach (dywidendy)	(21.223)	(7.783)
4 Zysk (strata) z działalności inwestycyjnej	(1.419)	940
5 Zmiana stanu rezerw	(45.983)	110.659
6 Zmiana stanu zapasów	5	(10)
7 Zmiana stanu należności	94.416	(161.473)
8 Zmiana stanu zobowiązań krótkoterminowych, z wyjątkiem pożyczek i kredytów	(81.146)	104.459
9 Zmiana stanu rozliczeń międzyokresowych	2.935	(75.537)
10 Inne korekty	50	-
III Przepływy pieniężne netto z działalności operacyjnej	82.483	(50.283)
B Przepływy środków pieniężnych z działalności inwestycyjnej		
I Wpływy :	330.095	237.513
1 Zbycie wartości niematerialnych i prawnych oraz rzeczowych aktywów trwałych	-	52
2 Zbycie inwestycji w nieruchomości oraz wartości niematerialnych i prawnych	-	-
3 Z aktywów finansowych	330.095	237.259
4 Inne wpływy inwestycyjne	-	202
II Wydatki :	320.240	210.507
1 Nabycie wartości niematerialnych i prawnych oraz rzeczowych aktywów trwałych	1.934	3.026
2 Inwestycje w nieruchomości oraz wartości niematerialne i prawne	-	-
3 Na aktywa finansowe	318.306	207.481
4 Udzielone pożyczki krótkoterminowe	-	-
5 Inne wydatki inwestycyjne	-	-
III Przepływy pieniężne netto z działalności inwestycyjnej (I-II)	9.855	27.006
C Przepływy środków pieniężnych z działalności finansowej		
I Wpływy :	-	4.412.311
1 Wpływy netto z wydania udziałów (emisji akcji) i innych instrumentów kapitałowych oraz dopłat do kapitału	-	-
2 Kredyty i pożyczki	-	-
3 Emisja dłużnych papierów wartościowych	-	4.412.311
4 Inne wpływy finansowe	-	-

Kwartalna jednostkowa informacja finansowa za okres 3 m-cy zakończony
31 marca 2010 roku (w tysiącach PLN)

Tytuł	Okres zakończony 31 marca 2010	Okres zakończony 31 marca 2009
	(nie badane)	(nie badane)
II Wydatki :	479.402	4.400.352
1 Nabycie udziałów (akcji) własnych	-	-
2 Dywidendy i inne wypłaty na rzecz właścicieli	875	1.958
3 Inne, niż wypłaty na rzecz właścicieli, wydatki z tytułu podziału zysku	-	-
4 Spłata kredytów i pożyczek	1	37.284
5 Wykup dłużnych papierów wartościowych	472.660	4.318.137
6 Z tytułu innych zobowiązań finansowych	-	-
7 Płatności zobowiązań z tytułu umów leasingu finansowego	-	-
8 Odsetki	5.866	42.973
9 Inne wydatki finansowe	-	-
III Przepływy pieniężne netto z działalności finansowej (I-II)	(479.402)	11.959
D Przepływy pieniężne netto, razem (A.III +- B.III +-C.III)	(387.064)	(11.318)
E Bilansowa zmiana stanu środków pieniężnych, w tym :	(392.530)	(11.464)
<i>Zmiana stanu środków pieniężnych z tytułu różnic kursowych</i>	326	(146)
F Środki pieniężne na początek okresu	3.189.773	16.337
G Środki pieniężne na koniec okresu (F+- D) w tym :	2.802.709	5.019
<i>O ograniczonej możliwości dysponowania</i>	1.638	2.413

Podpisy Członków Zarządu PGE Polska Grupa Energetyczna S.A.

.....
Tomasz Zadroga
Prezes Zarządu

.....
Marek Szostek
Wiceprezes Zarządu



PGE Polska Grupa Energetyczna S.A.
ul. Mysia 2, 00-496 Warszawa
www.pgesa.pl